



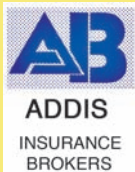
ሁላችንም በመንገድ ላይ ጥንቃቄ እናድርግ!!



የመንገድ ላይ ጥንቃቄ ልዩ መመሪያ

በነፃ የሚታደል ከቶታል ኢትዮጵያ

የግንዛቤ መልመጃዎችን በመስራት የመንገድ ደህንነት እውቀትን ያዳብሩ።



መግቢያ

በኢትዮጵያ በመንገድ ላይ የሚደርሰው የመኪና አደጋ ለሞት ከሚዳርጉ አደጋች ዋነኛ ተጠቃሽ ከመሆኑም በላይ በየአመቱ እድሜያዎቻቸው ከ14 ዓመት በታች የሆኑ በርካታ ህፃናት የዚህ አደጋ ስለባች ሆነዋል።

በአፍሪካም ሆነ በኢትዮጵያ ለሚደርሱት የመኪና አደጋዎች ዋነኛ ምክንያቶች ውስጥ በቂና ዘላቂነት ያለው የመንገድ ላይ ደህንነት ትምህርት በትምህርት ቤቶች አለመስጠት፣ የተመቻቸ የትራፊክ ሁኔታች አለመኖርና በፍጥነት ማሽከርከር በዋነኛነት ተጠቃሾች ናቸው።

ስለዚህ ቶታል ኢትዮጵያ ኢ.ማ. ለጉዳዩ አሳሳቢነት ከፍተኛ ትኩረት በመስጠት የብሔራዊ የመንገድ ደህንነት ማስተባበሪያ ጽ/ቤትንና በትምህርት ሚኒስቴር የአጠቃላይ ትምህርት ሥርዓተ ትምህርት ማዕቀፍ ዝግጅት መምሪያን የቅርብ አጋዥና ዋና ተባባሪ በማድረግና ሌሎች ጉዳዩ በቀጥታም ሆነ በተዘዋዋሪነት የሚመለከታቸውን ዓርማቸው በዚህ መጽሐፍ ላይ የሚገኙትን የሞተርና የኢንሹራንስ ኩባንያ ቋንቋ እስፖንሰር እንዲያደርጉ በማስተባበር የመንገድ ላይ ደህንነት ኘሮግራምን ተግባራዊ ለማድረግ “**ሁላችንም በመንገድ ላይ ጥንቃቄ እናድርግ**” በሚል መርህ ቃል ተነሳሽነት እንቅስቃሴ እያደረገ ነው።

ቶታል ከዓለም የጤና ድርጅት (WHO) ጋር በመተባበር በእንግሊዘኛ ቋንቋ ያዘጋጀውን የመንገድ ላይ ደህንነት ትምህርታዊ መመሪያ ኢትዮጵያዊ መልክ በማስያዝ ወደ አማርኛ ቋንቋ በማስተርጎም እና በማሳተም በኢትዮጵያ በሚገኙ 20000 (ሃያ ሺህ) አንደኛ ደረጃ ትምህርት ቤቶች በነፃ ያከፋፍላል።

የመንገድ ላይ ደህንነት ትምህርት መመሪያውን ኘሮጅክት ኘሮፖዛል ከመቀበል እስከ ተግባራዊነቱ ድረስ ትብብርና ድጋፍ ያደረጉትን መንግስታዊ ተቋማትና አጋዝ እስፖንሰር አድራጊ ኩባንያ - ዎችን በቶታል ኢትዮጵያ ስም እናመሰግናለን።

ምሥጋና

ይህን የመንገድ ላይ ደህንነት ትምህርታዊ መመሪያ ከእንግሊዘኛ ቋንቋ ወደ አማርኛ ቋንቋ በመተርጎም ለተባበሩን አቶ ደሳለኝ ክፍሌ በረደድ ክፍ ያለ ምስጋናችንን እናቀርባለን።

ትምህርታዊ መመሪያውን በማረምና በማስተካከል ከአገሪቱ የሥርዓተ ትምህርት ጋር እንዲቀናጅ በማድረግ ለአዘጋጃት የአጠቃላይ ትምህርት ሥርዓተ ትምህርት ማዕቀፍ ዝግጅት መምሪያ ከፍተኛ ምሥጋናችንን እናቀርባለን።

በዚህ ትምህርታዊ መመሪያ ውስጥ የተካተቱትን ወቅታዊና አሃዳዊ መረጃዎችን በመስጠት ለተባበሩን የኢትዮጵያ ፌደራል ፖሊስ ኮሚሽንና የብሔራዊ መንገድ ደህንነት ማስተባበሪያ ጽ/ቤት ምሥጋናችን የላቀ ነው።



እንሂድ!



« ራቅ ወዳለ ሥፍራ ሄዳችሁ ታውቃላችሁ? ዛሬ እኔ አያቴን ጥየቃ መሄዴ ነው።

አበባ እባላለሁ። አያቴ በጣም ትወደኛለች። ሁልጊዜ እየመጣች ነበር የምታየኝ። አሁን ግን ወደ እሷ ቤት እንድመጣ ጋብዛኛለች። አያቴ ከከተማው በስተ ምዕራብ ዳር ላይ ሩቅ ቦታ ነው የምትኖረው። የኛ ቤት ደግሞ ከከተማችን ከበስተምሥራቅ ዳር ላይ ይገኛል። ስለዚህ ሩቅ ቦታ መሄዴ ነው። ታላቅ ወንድሜ ደምሴ ይዞኝ እንዲሄድ እናቴ እና አባቴ ፈቅድዋል። ደምሴ ባጃጅ አለው። ባጃጅ ላይ አሳፍሮኝ ሊወስደኝ ነው። ደስ አይልም? እኔ በጣም ተደስቻለሁ። እሰይ አያቴ ጋር ስጫወት ቆይቼ ሲመሽ ነው የምመለስው።»

መንገድ ላይ ጉዞ አደጋ ያጋጥማል !

አደጋ እንዳይደርስ ሁላችንም መጠንቀቅ አለብን። በዓለም ላይ ከአንድ ሚሊዮን በላይ ሰዎች በየአመቱ በመንገድ አደጋ ምክንያት ይሞታሉ። ከዚህ ውስጥ አንድ መቶ ሰማንያ ስድስት ሺህ (186,000) ያህል የሚሞቱት በአፍሪካ ውስጥ ነው።

ንቁ!

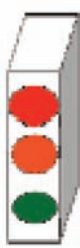


« ደምሴ በባጃጅ አሳፍሮኝ ጉዞ ጀምረናል። ድንቅ ትእይንት ነው። መንገዱ በሰ ሾቶ እና በተሽከርካሪ ሾቶ ተሞልቷል። እንዲሁም ጫጫታማ እና አባራማ ነው። ትንሽ ፈራሁ። ደምሴ ወደ መሀል ጠጋ ብዬ እንድቀመጥ ነገረኝ። ደምሴ ብዙ ሰው ያውቃል። አላፊ አግዳሚውን ነው ሰላም የሚለው። የትራፊክ መብራት ባቆመን ጊዜ የእጅ ሰላምታ የሚሰጣቸውና ድምፁን ከፍ አድርጎ የሚያናግራቸው ብዙዎች ነበሩ። ደምሴ በመንገድ ላይ ያለውን እንቅስቃሴ እያስተዋለ በጥንቃቄ እና በንቃት ማሽከርከር ይገባዋል።»

ይህን ታወቃላችሁ?

በ 2000 ዓ.ም. ብቻ በኢትዮጵያ 2,161 ሰዎች በመኪና አደጋ ህይወታቸው አልፏል።

በ 2000 ዓ.ም. በመኪና አደጋ ከሞቱት ሰዎች ውስጥ 1,284 እግረኞች በመኪና አደጋ የሞቱ ሲሆን ይህም ቁጥር ከአጠቃላይ የሚገኙት ቁጥር ጋር ሲነጻጸር 59% ድርሻ ይዟል።



የግንዛቤ ፍተሻ

የሚከተሉትን ስእሎች ተመልከቱ። አደገኛ እና ተገቢ ያልሆኑ ሁኔታዎችን ያሳያሉ። ስህተቱን ልትጠቁሙ ትችላላችሁ? ሞክሩ

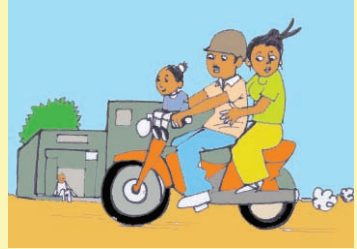
መልመጃ 1

ሀ) እነዚህ ወጣቶች በጣም ተጠጋግተው ያሽከረክራሉ። ለአደጋ የተጋለጡ ናቸው ወይስ አይደሉም?



፡፡ዓርጋኛ ተሰርዘኛኔሂ ንጎረመ ገዢጋህቲ ለመኔወ ህረህ ልወገ። ፡፡ወታታህፊ ተኔረመ ውሂ ውህቲቶህተ ህሩ ኔቲግ ኒገባ ዝኔኔወ ውህህ ተህጋህ ገህተህ ፡፡ሎወታታህፊ ኒገባመ ኒኒህ ኒኒ ሎኔኔህ ንጎረመ ተህህህ ጋተሎ ውታታ ህህረተዕ ርኔህህ ኒገሪህ ፡፡ህህጎጎ

ለ) ይህ ባለሞተር ቢስኬት ሁለት ሰዎችን አፈናጥጦ ይነዳል። አደጋ የለውም?



፡፡ውሂ ኔሪኔህ ሕህኔንመ ገህ ተህህህህህ ሕገ ገህህ ልወገህ ኔህ ተህሪሪ ፡፡ሎኔሪገህ ዘኒመ ህጎቶተ ገህ ተህህህህ ጋተሎ ኔሪኔህ ገህህ ውህ ተህህህ ፡፡ህህጎጎ

ሐ) ይህኛው ሞተርኛ ደግሞ በእግረኛ መሄጃ ላይ እየነዳ ነው። ምን አደጋ አለው?



፡፡ ሎቲህህዕ ሌገኔመ ሎኔኔህ ሕህረጎኔህህ ርኔህህ ኒቲቲገሌህ ተኔረመ ገህ ኔሪኒመ ኔገሌህህ ፡፡ውሂ ፎህ ኔገሌህህ ጎኔመ ቲቲገሌህዕ ፡፡ህህጎጎ

አስተውሉ!

ባለ ሞተርም ሆነ ሞተርአልባ ብስክልቶችን በእግረኛ መሄጃ መንገድ ላይ መንዳት ተገቢ አይደለም። መሽቀዳደም ደግሞ ይበልጥ ለአደጋ ያጋልጣል።

ልጆች በመሆናችን መንዳት ባንችልም... ተፈናጣችሁ ስትጓዙ አሽከርካሪውም የራስ መከላከያ ቆብ ማድረግ እንዳለበት አስታውሱት።



ተጠንቀቁ!



« እኔና ደምሴ መጥፎ ሁኔታ አጋጠመን የምንጓዝበት ባጃጅ ድንገት ተበላሽ ደምሴ ከባጃጅዋ እንድወርድ ነገረኝ ባካባቢያችን ደግሞ ጋራዥም ሆነ ሜካኒክ አልነበረም። ያለን አማራጭ ባጃጃችንን ባለችበት ጥለን በእግር መጓዝ ነው። የመንገድ ላይ አደጋ ደግሞ በእግር ሲጓዙም ያጋጥማል ። »

ይህን ታወቃላችሁ? በ 2000 ዓ.ም. ብቻ በኢትዮጵያ ወስጥ በየቀኑ 6 ሰዎች በመኪና አደጋ ሞተዋል። ከዚህ ወስጥ አንድ ህጻን በየቀኑ ሞቷል።



የግንዛቤ ፍተሻ

በእግር ስንገዝ ማድረግ ያለብንና የሌለብን ድርጊቶች የሚከተሉትን ጥያቄች እና መልሶች አንብቡና ትክክለኛውን መልስ አሳዩ፤

1

በእግር ስትጓዙ፤

- ሀ) በእግረኛ መሄጃ ላይ መሄድ ይገባል
- ለ) በመኪኖች መሀል እየተሸሎኩሰኩ መሄድ ተገቢ ነው

በ :ሀህመ

4

መንገድ ስናቋርጥ ምን ማድረግ አለብን?

- ሀ) በግራና በቀኝ በኩል ተሽከርካሪ አለመምጣቱን ማስተዋል
- ለ) ከጓደኞቻችን ጋር መቃለድና ማውራት

በ :ሀህመ

2

በመንገድ ጠርዝ በምንሄድበት ጊዜ፤

- ሀ) መፅሀፍ እያነበብን ብንሄድ ምንም አይደል
- ለ) ድንገት ሊደርስ የሚችልን ተሽከርካሪ እያስተዋልን መሆን ይኖርበታል

ሀ :ሀህመ

5

በምሽት በምንሸራሸርበት ወቅት፤

- ሀ) ጥቁር መነፅር ማድረግ ተገቢ ነው
- ለ) ነጣና ፈካ ያለ ቀለም ያላቸው አንጻራቂ ልብሶች መልበስ ይጠቅማል

ሀ :ሀህመ

3

የትኛው ድርጊት ትክክል ነው?

- ሀ) መንገድ መሀከል ላይ መጫወት
- ለ) ለጨዋታ በተከለለ ቦታ ብቻ መጫወት

ሀ :ሀህመ

6

የእግረኛ መሄጃ በሌለበት መንገድ ላይ በእግራችሁ በምትጓዙበት ወቅት ምን ብታደርጉ ጥሩ ነው

- ሀ) ግራ መስመራችሁን ይዛችሁ መጓዝ
- ለ) በመንገዱ ዉስጥ እዚህም እዚያም ጡብ ጡቡ እያሉ መሄድ

በ :ሀህመ

አስታውሱ!

በእግራችሁ ስትጓዙ ሁል ጊዜ በእግረኛ መሄጃ ላይ መሆን አለበት ። የእግረኛ መሄጃ በሌለበት ግራ ጠርዝን ይዛችሁ ሂዱ ። ይህ ከፊት ለፊት የሚመጣውን ተሽከርካሪ ለማየት ይጠቅማል። ህፃናት ለመጀመርያ ጊዜ ወደ ትምህርት ቤት ሲሄዱ ከታላላቆቻቸው ጋር መሆን አለበት መንገዱን ማሳየት እና ከአደጋ የሚጠበቁበትን ሁኔታ ማስገንዘብ አስፈላጊ ነው ።

ህፃናት ለመጀመሪያ ጊዜ ወደ ት/ቤት ሲሄዱ ታላላቆቻቸው መንገድ እንዲያሳዩቸው አብረው መሄድ ይኖርባቸዋል...

እንዲሁም አደገኛ ሁኔታዎችን ያሳዩዋቸዋል...



መንገድ ማቋረጥ!



«መንገዱ በተሽከርካሪ ተጨናንቋል **ያስፈራል** እኛ ደግሞ አደባባዩን ተሻግረን መሄድ አለብን ተሽከርካሪዎች በፍጥነት ስለሚጓዙ መንገዱን ማቋረጥ ቀላል አይደለም ደግነቱ ወንድሜ ደምሴ አብሮኝ ስላለ ያለአደጋ እንደምንሻገር ይሰማኛል»

ይህን ታወቃላችሁ? በ 2000 ዓ.ም. እድሜአቸው ከ14 ዓመት በታች የሆኑ 296 ህጻናት የመኪና አደጋ ሰለባዎች ሆነዋል። ይህም ቁጥር ከአጠቃላይ የሚኞች ቁጥር ጋር ሲነጻጸር 14% ድርሻ ይዟል።



የግንዛቤ ፍተሻ

መንገድ ስታቋርጡ ሁልጊዜ መጠንቀቅ ይኖርባችኋል። የሚከተሉትን ምስሎች ተመልከቱ። ልጆቹ ለአደጋ ተጋልጠዋል። ስህተቱ ምንድነው?

1 ይህ ልጅ መንገዱን በፍጫ እያቋረጠ ነው ። ለአደጋ ተጋልጧል ?



፡፡ ተሰላላ፣ ፍጥነት ለመጠንቀቅ ሊጠቀም ይችላል። ሌሎች ለመጠንቀቅ ሊጠቀሙ ይችላሉ። ሌሎች ለመጠንቀቅ ሊጠቀሙ ይችላሉ። ሌሎች ለመጠንቀቅ ሊጠቀሙ ይችላሉ።

2 ይህ ልጅ መንገዱን እያቋረጠ ነው ። ለአደጋ ተጋልጧል ?



፡፡ ለመጠንቀቅ ሊጠቀም ይችላል። ሌሎች ለመጠንቀቅ ሊጠቀሙ ይችላሉ። ሌሎች ለመጠንቀቅ ሊጠቀሙ ይችላሉ። ሌሎች ለመጠንቀቅ ሊጠቀሙ ይችላሉ።

ጠቃሚ ምክሮች!

የሚከተሉት ምክሮች እጅግ ጠቃሚዎች ናቸው ። በሚገባ ተገንዘብና ተከተሏቸው፤ በመንገድ ላይ አደጋ ክፉኛ ልትጎዱ ትችላላችሁ። ስለዚህ ስትጓዙም ሆነ መንገድ ስታቋርጡ በጥንቃቄ ይሁን!

ሀ) በግራም ሆነ በቀኝ በፍጥነት የሚመጣ ተሸከርካሪ አለመኖሩን ማረጋገጥ

ለ) የትራፊክ መብራት ካለ ቁም የሚለው ቀይ መብራት መብራቱንና ተሸከርካሪዎች መቆማቸውን ማረጋገጥ

ሐ) የእግረኞች ማቋረጫ ዜብራ መስመር ካለ በዚያ ላይ ብቻ መሸገር።

መ) ዝግ ብሎና በጥንቃቄ ማቋረጥ ሆነ በመኪና ተከልሎ እና ከአሸከርካሪው እይታ ውጭ ሆኖ ማቋረጥ ለአደጋ ስለሚያጋልጥ አሸከርካሪው በሚገባ በሚያያችሁ በታ ማቋረጥ

ረ) ህጻናት መንገድ ሲያቋርጡ የአዋቂ ሰዎችን እርዳታ መጠየቅ ተገቢ ነው።

3 ይህች ህፃን ለአደጋ ተጋልጧለች ?



፡፡ ለመጠንቀቅ ሊጠቀም ይችላል። ሌሎች ለመጠንቀቅ ሊጠቀሙ ይችላሉ። ሌሎች ለመጠንቀቅ ሊጠቀሙ ይችላሉ። ሌሎች ለመጠንቀቅ ሊጠቀሙ ይችላሉ።



በመኪና መጓዝ



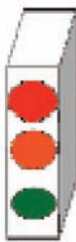
«አያቴ ቤት ለመድረስ ብዙ ይቀረናል። ስለዚህ ወንድሜ ደምሴ እናቴ ዘንድ ደውሎ መጥታ እንድትወስደን ጠየቃት። አርሷ ግን ታክሲ እንድንይዝ ነገረችን። ብዙም ሳይቆይ በታክሲ ተሳፈርን።»

ልብ በሉ !

ሞተር ብስክሌት ሲነዱ የራስ መከላከያ ቆብ (helmet) ማድረግ ተገቢ ነው! ድንገት አደጋ ቢደርስ ሊከሰት የሚችለውን የጉዳት መጠን በእጅጉ ይቀንሳል።

ይህን ታወቃላችሁ?

በመኪና ስትጓዙ የጥንቃቄ ቀበቶን ማስር አለባችሁ። ድንገት አደጋ ቢደርስ የጥንቃቄ ቀበቶ ወደፊት እንዳትወረወሩ ያደርጋል። ስለዚህ በመኪና ጉዞ ወቅት ሊደርስ የሚችለውን ድንገተኛ ጉዳት በጣም ይቀንሳል።



የግንዛቤ ፍተሻ

በመኪና ስትንጓዙ ደህንነታችሁን ለመጠበቅ የምታከናውኗቸው በርካታ ድርጊቶች አሉ። ይህ አሽከርካሪችንም ሆነ ተሳፋሪችን የሚመለከት ነው። ይህን በተመለከተ ከዚህ በታች ለቀረቡት ጥያቄች መልስ ስጡ

ሀ) ወደ መኪና ውስጥ ስትገቡ በቀኝ በኩል ያለውን ወይስ በግራ በኩል ያለውን በር ትጠቀማላችሁ?

።፻፲፭ ሪፖርት ለግንዛቤ ለመጠበቅ ተግባራዊ ለሆነው የግንዛቤ ስልጠና ለሚሰጡት ሰዎች ለሚሰጡት ስልጠና ላይ ይህን ዓይነት ጥያቄ ይገኛል።

መ) በመኪና ስትንጓዙ ረጋ ብላችሁ ትቀመጣላችሁ ወይስ ከበፊት ጋር ትታገላላችሁ?

።፻፲፭ ሪፖርት ለግንዛቤ ለመጠበቅ ተግባራዊ ለሆነው የግንዛቤ ስልጠና ለሚሰጡት ሰዎች ለሚሰጡት ስልጠና ላይ ይህን ዓይነት ጥያቄ ይገኛል።

ለ) ትንንሽ ልጆች መቀመጥ ያለባቸው ከጎልባላው ወንበር ላይ ነው ወይስ ከነጃው ጎን ከፊት ባለው ወንበር ላይ ነው?

።፻፲፭ ሪፖርት ለግንዛቤ ለመጠበቅ ተግባራዊ ለሆነው የግንዛቤ ስልጠና ለሚሰጡት ሰዎች ለሚሰጡት ስልጠና ላይ ይህን ዓይነት ጥያቄ ይገኛል።

ሠ) በመኪና ስትንጓዙ መቀት ቢለማችሁ መስታወት አውርዳችሁ ራሳችሁን ወደ ውጪ ታወጣላችሁ ወይስ ውሃ ትጠጣላችሁ?

።፻፲፭ ሪፖርት ለግንዛቤ ለመጠበቅ ተግባራዊ ለሆነው የግንዛቤ ስልጠና ለሚሰጡት ሰዎች ለሚሰጡት ስልጠና ላይ ይህን ዓይነት ጥያቄ ይገኛል።

ሐ) ከጎልባላው ወንበር ላይ ስትቀመጡ የጥንቃቄ ቀበቶ ታስራላችሁ ወይስ አታስሩም?

።፻፲፭ ሪፖርት ለግንዛቤ ለመጠበቅ ተግባራዊ ለሆነው የግንዛቤ ስልጠና ለሚሰጡት ሰዎች ለሚሰጡት ስልጠና ላይ ይህን ዓይነት ጥያቄ ይገኛል።

ረ) በመኪና ውስጥ ሳላችሁ ቆሻሻ ካለ ምን ታደርጉታላችሁ? በመስኮት ወደ ውጭ ትወረውራላችሁ ወይስ ቆሻሻ መጣዎ ውስጥ ታደርጉታላችሁ?

።፻፲፭ ሪፖርት ለግንዛቤ ለመጠበቅ ተግባራዊ ለሆነው የግንዛቤ ስልጠና ለሚሰጡት ሰዎች ለሚሰጡት ስልጠና ላይ ይህን ዓይነት ጥያቄ ይገኛል።

የጎልባላው ወንበር ላይ በምትቀመጡበት ጊዜም ቢሆን ሁልጊዜ የጥንቃቄ ቀበቶውን ማለር ይኖርባችኋል!

ከፊት ወንበር ላይ የሚቀመጡትም እንዲሁ የጥንቃቄ ቀበቶውን ማለር ይኖርባችኋል!

ልብ በሉ !

መኪና ስትሳፈሩ በእግረኛ መሄጃው በኩል ባለው የቀኝ በር በኩል መሆን ይኖርበታል። ገብታችሁ እንደተቀመጣችሁ የጥንቃቄ ቀበቶውን ማለር ያስፈልጋል።



መኪና ሲነዱ በሞባይል ስልክ መነጋገር አይገባም!



«የተሳፈርንበት ባለ ታክሲ በቀለ ጥሩ ሰው ነው። አውቀዋለሁ። **ዛሬ ግን እኔን ለማዋራት ጊዜ አላገኘም። ምክንያቱም በተንቀሳቃሽ ስልክ (በሞባይል) እየተነጋገረ ስለሆነ ለመድረስ እየተጣደፈ ነበር። ጥቂትም ተበሳጭቷል።»**

ይህን ታወቃላችሁ? በሞባይል ስልክ እያወሩ መኪና መንዳት ለአደጋ የመጋለጥ ዕድልን በአራት እጥፍ ያሳድገዋል!

ይህን ማድረግ የለብንም!



«የተሳፈርንበት ታክሲ ሹፌር የተጨነቀ፣ የተጣደፈ እና የሞቀው ይመስላል። በከፍተኛ ፍጥነት እያሸከረከረ ከመሆኑም በተጨማሪ ከያዘው ጠርመስ ይጠጣል። ትንሽ ፈራሁ። በቶሎ ደርሰን ከመኪናው እንድንወርድ ፈለግሁ። ጥሩ ስሜት የለኝም። ጨንቆኛል ባለታክሲው በቀለ በከፍተኛ ፍጥነት ነው የሚያሸከረከረው።»

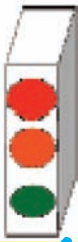
ይህን ታወቃላችሁ? በመንገድ ላይ አብዛኛው አደጋ የሚደርሰው ከልክ በላይ ከመፍጠን ነው።

ካሰቡብት በሰላም መድረስ እፎይታ ይሰጣል!



«እፎይ እንደምንም አያቴ ዘንድ ደርሰናል ከታክሲው ስወርድ የተሰማኝ ደስታ ይህ ነው አይባልም። የታክሲው ሹፊር አነዳዱ ትክክል አልነበረም። በከፍተኛ ፍጥነት ነበር የሚሔደው የትራፊክ መብራት እንኳን ሳይቀር ጥሶ ነው ያለፈው። ይህ ማለት ደግሞ ሌሎች ተሽከርካሪ ቋቋ ቢያጋጥሙት ኖሮ ገጭቶ አደጋ አድርሰባቸው ነበር ማለት ነው። አደጋ ደርሶ ቢሆን ኖሮ እኛም በሰላም ላንደርስ እንችል ነበር። >>

ይህን ታወቃላችሁ? አንድ በሰአት 30ኪ.ሜ በሚጓዝ መኪና የተገጨ ሰው የመሞት እድሉ አነስተኛ ነው ከመቶ አስር እጅ እንኳን አይደርስም። ነገር ግን የመኪናው ፍጥነት በሰዓት 45 ኪ.ሜ ቢሆን አደጋው የደረሰበት ሰው በአደጋው የመሞት ዕድሉ ከመቶ ወደ ሀምሳ እጅ ከፍ ይላል ።



የግንዛቤ ፍተሻ

በመንገድ ላይ ስንንዝ ልንከተላቸው የሚገቡ ሥርአቶች እና ህጎች አሉ። የሚከተሉትን ምስሎች ተመልከቱ ምን ማድረግ እንዳለብን ያስረዳሉ። ምን ማድረግ እንዳለብንና እንደሌለብን እንደሚላዩን ልታስረዱ ትችላላችሁ? ሞክሩ።

1



•ወላ ቲህኤ ወቅ ህገህ ግህጽወ ርጅሂ ልቦ ቲግህ ቲግህ ህህ.ረ ህግ-ግቲጅ ፡፲ህጌ

2



•ወላ ቲህኤ ኛክ ገህጋህህተህ ግህህ ቲግህገገገ ህግ-ግቲጅ ግጅሪግሂ ፡፲ህጌ

3



•ወላ ቲህኤ ህህሂ ርገህጋህህተ ርገዝህ ርገህግ ርጅሂ ትሬህተ ጋክ ህሪራገገገ ህህ.ረ ህግ-ግቲጅ ፡፲ህጌ

4

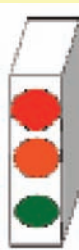


•ወላ ቲህኤ ወቅ ርገህጋህህተ ግህህ ቲግህገገገ ህግ-ግቲጅ ግጅ ፡፲ህጌ

ደንብ ማክበር አለብን!

- > መንገድ ላይ እኛ ብቻ የምንፈልገውን መፈጸም የለብንም።
- > የትራፊክ ፖሊሶች ተገንጦች ምን ማድረግ እንዳለብን ወይም እንደሌለብን ይነግሩናል ።
- > የትራፊክ መብራት ቀለማት ቀይ አረንጓዴና ቢጫ ናቸው።
- > ቀይ መብራት ሲበራ ለተሽከርካሪ ቁም ማለት ነው።
- > አረንጓዴ መብራት ሲበራ ለተሽከርካሪ ሂድ ማለት ነው ።
- > ቢጫ ሲበራ ዝግ በል ማለት ነው።





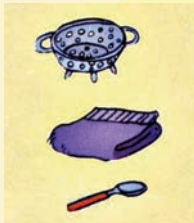
መልመጃ እና ሙከራ

I. የራስ መከላከያ ቆብ (helmet) ራስን ከጉዳት እንዴት ይከላከላል?

ይህን ቀላል ሙከራ ሥሩና የራስ መከላከያ ቆብ እንዴት ጉዳትን እደሚከላከል ተረዱ።

አስፈላጊ ቁሳቁሶች:

- ሀ- የሽቦ ወንፌት/ማጣሪያ
- ለ- ፎጣ/ወፍራም ጨርቅ
- ሐ- የሻይ ማንኪያ



1



ድርጊት

1. ራስን በሻይ ማንኪያው መታ መታ ማድረግ
2. የሽቦ ወንፌት/ማጣሪውን/ ራስ ላይ አድርጎ ራስን በሻይ ማንኪያ መታ መታ ማድረግ።
3. ፎጣውን አጣጥፎ ራስ ላይ ማድረግ። በዚያ ላይ የሽቦ ወንፌቱን ማድረግ። እንደ መጀመሪያው እና ሁለተኛው ራስን በሻይ ማንኪያው መታ መታ ማድረግ። ጠንክር አድርጎ በጣም መምታት።

2



ምን ተሰማሽ/ምን ተሰማህ?

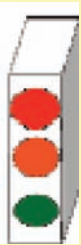
- በመጀመሪያው ሙከራ ወቅት በማንኪያው መመታታችን ተሰምቶናል።
- በሁለተኛው ሙከራ የተሰማን የምቱ ህመም አነስተኛ ነበር።
- በሦስተኛው ሙከራ ምንም ህመም አልተሰማንም። ለምን የብረት ወንፌቱ ጥንካሬ እና የፎጣው ልስላሴ ስለተከላከለን ነው።

3



ልብ በሉ!

በመኪና ስንጓዝ አደጋ ቢደርስ የመኪናው ጣሪያ ራሳችንን ሊከላከልን ይችላል። በሞተር ቢክሌት ስንጓዝ ግን በአደጋ ወቅት ሊደርስ የሚችለውን ጉዳት ሊከላከልን የሚችለው የራስ መከላከያ ቆብ (helmet) ብቻ ነው።



II. የጥንቃቄ ቀበቶ የሚጠቅመን እንዴት ነው?

ይህን ቀላል ሙከራ ሥሩና የጥንቃቄ ቀበቶ እንዴት ጉዳትን እንደሚከላከል ተረዱ።

አስራላጊ ቁሳቁሶች:

- ሀ- ትንሽ መጽሐፍ
- ለ- ሰፊ የማስታወሻ ደብተር
- ሐ- መጫወቻ መኪና
- መ- ትንሽና ክብደት ያለው ሳፕን
- ሠ- አሻንጉሊት
- ረ- የብር ማሰሪያ ላስቲክ



ድርጊት

1. ሰፊውን የማስታወሻ ደብተር በመጽሐፉ ላይ አስደገፋት። ደብተሩ ግርጌ ላይ ሳፕንን አስቀምጡ።
2. የመጫወቻ መኪናውን በማስታወሻ ደብተሩ ላይ አድርጉና አሻንጉሊቷን ደግሞ የመጫወቻ መኪናው ላይ አስቀምጡ። ከዚያ የመጫወቻ መኪናው ቁልቁል እንዲሸከረከርና ከሳፕን ጋር እንዲጋጭ ገፋ አድርጋችሁ ልቀቁት።
3. አሁን ደግሞ አሻንጉሊቷን በብር ላስቲኩ ከመጫወቻ መኪናው ጋር ታሰሩና በተራ ቁ.2 ያረጋችሁትን ሙከራ ድገሙት።

ምን ተገነዘባችሁ?

አሻንጉሊቷ ከመጫወቻ መኪናው ጋር ከመታሰሻ በፊት የመጫወቻ መኪናው ቁልቁል ተሸከርክሮ ከሳፕን ጋር ሲጋጭ አሻንጉሊቷ ተፈናጥራ ወድቃለች። አሻንጉሊቷ ከመጫወቻ መኪናው ጋር ታስራ ባለችበት ሁኔታ ግን አሻንጉሊቷ በግጭቱ ጊዜ አልወደቀችም። ስለዚህ የብር ማሰሪያ ላስቲክ እንደመኪና የጥንቃቄ ቀበቶ አገለገለ ማለት ነው።

1



2



3



ልብ በሉ!

እየተንዝንበት ያለው መኪና በድንገት ቢቆም በውስጡ የተሳፈሩት ተንገሮች ወደፊት ይወረወራሉ። የጥንቃቄ ቀበቶ ማሰር ግን ይህን ያስቀራል። ወደፊት ከመወርወር፣ ከመጋጨት እና ወደውጭ ተወርውሮ ከመውደቅ የጥንቃቄ ቀበቶውን በማሰራቸው ይድናሉ። ስለዚህ የጥንቃቄ ቀበቶ ማሰር በጣም ጠቃሚ ነው።

የመንገድ ምልክቶችን እንወቅ!

በከተማም ሆነ በገጠር በየመንገዶች ዳር የመንገድ ምልክቶች ይተከላሉ። እነዚህ ምልክቶች በጉዞ ወቅት ልንከተላቸው የሚገባንን ደንቦች ይነግሩናል። ከአደጋ እንድንጠበቅም ያስጠነቅቁናል። ምልክቶቹን አሽከርካሪዎችም ሆኑ እግረኞች በጉዞ ላይ ሳሉ ምን ማድረግ እንዳለባቸው ወይም እንደሌለባቸው የሚያስረዱ የትራፊክ ምልክቶች ናቸው።

የመንገድ ምልክቶችን ልብ ብላችሁ ታውቃላችሁ? ልዩልዩ ዓይነት ቅርፅ እና ቀለም አላቸው እያንዳንዱ ቅርፅም ሆነ ቀለም የየራሱ መልዕክት አለው። እስቲ የሚከተሉትን ምልክቶች አይነት አንረዱ።



ባለ ሦስት ማእዘን ምልክቶች በቀይ ቀለም ጠርዛቸው የተከፈሉ። እነዚህ ምልክቶች ወደፊት አደገኛ ሁኔታ እንዳለ የሚጠቁሙ **የማስጠንቀቅያ** ምልክቶች አሽከርካሪዎች በጥንቃቄ እንዲያሸከረክሩ ያስገነዝቧቸዋል።



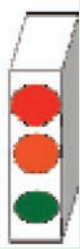
ክብ ምልክቶች በቀይ ቀለም ዙርያቸው የተከፈሉ። እነዚህ ምልክቶች አስገዳጅ ምልክቶች ናቸው። አሽከርካሪ ምኞትን **ማድረግ የሌለባቸውን** ድርጊቶች ያስገነዝባሉ። እነዚህን ምልክቶች ያላከበረና ያልተከተለ አሽከርካሪ የትራፊክ ደንቦችን ጥሷል ማለት ነው።



ክብና መደባቸው ሰማያዊ ሆኖ ጠርዘቸው በነጩ የተከፈሉ። እነዚህ ምልክቶች **አሣሹ** ናቸው። አሽከርካሪዎች ማድረግ ያለባቸውን ድርጊቶች ይናገራሉ።



አራት ማዕዘን እና መደባቸው **ሰማያዊ**። እነዚህ ምልክቶች ጠቋሚ ምልክቶች ናቸው። ለምሳሌ ወደ አንደኛው ስፍራ ለመሄድ የትኛውን አቅጣጫ መያዝ እንዳለብን ይጠቁማሉ።



የግንዛቤ ፍተሻ

የሚከተሉት የትራፊክ ምልክቶች ምን ያመለክታሉ? ታውቋቸዋለችሁ? ካለወቃችኋቸው የሚያውቁ ሰዎችን ጠይቃችሁ ተረዱ።



ወላ ተህኔ ቅብረወተ ህሃ ቶንብ
ኋሪኣሃ ኃሠቶህ ጎጫ ጽወ ኃሪረመ
ተህኔ ሰኛ ።ወላ ተሃላጻጻጻ
ጽቅቀሪወህህህ ሶንብ ኋሪኣሃጻ



ህኔዘሊሊህጽ ተሀህህኣሪሂ ኣጽመ
ተላሊኃ ሠህሀሀ ኤህህ ሰጻሂ
ተሂህሀ ልጽጽህ ገህጋህህሂ ኣሪሂ
።ወላ ተሃላጻጻጻ ጸኔሪህሂ ሰኛ



ህቶሃህመጽ ራላጠመ
ህሃህሂ ኃህኔ ልጽጽወ ዘሪመ
ህህሀ ተሀህኔ ተሃላጻጻጻ ።ወላ
ተሃላጻጻጻ ጸኣህህሂ ተሃላጻጻጻ ሰኛ



።ህቶሃህመጽ ኃሪረመ
ጫጽኘኘመጻ ሎተሃ ለህላቀቅጫጽጽ
።ወላ ኤቅሠ ተሃላጻጻጻ ሰኛ



።ወላ ተህኔ
ቅቀሪወተ ላጠመሀ ክከመሰመሠ
ኃሪረመ ለህሃጽ ተጎ ጽወ ።ወላ
ተሃላጻጻጻ ጽቅቀሪወህህህ ሰኛ



።ህኔኣሪህጽ ኃኘኘኣሂ ጸሀ
ህህሀ ሪርገሂ ራላጠመ ጸሂ ኃሪረመ
ወህሃጽ ተጎህ ተጎህ ለመቅሃ
ጫጽጽጽጽጽጽጽ ጸኛ ገህጋህህሂ
።ወላ ጸኔሪህሂ ተሃላጻጻጻ ሰኛ



ይህንን መመሪያ ተገንዝባችኋል?
እንዲህ ከሆነ በራሳችሁ ወይም በጋራ አንድ ኮፒ እንዲኖራችሁ ይሁን

በዚህ ጉዳይ ላይ ግንዛቤ አግኝታችኋል?
እንግዲያውስ በምን ሁኔታ ላይ ሊጠቀሙበት እንደሚችሉና የመንገድ አጠቃቀም ባህሪያዎ ለውጥ ለማምጣት ያስቡበት



Illustration Graphics Design and Print by
WORLDNET GRAPHICS & PRINT
Tel.0115 529544, 0115 529545, 0911 21 52 52