

Plateforme de Donges

Dialogue Riverain

Réunion n°32 – 18 octobre 2021

Les participants

Collectivités / Education / Social

- | | |
|-------------------|------------------|
| ■ Mme Bosse-Perus | Mairie de Donges |
| ■ M. Chéneau | Mairie de Donges |
| ■ M. Delalande | Mairie de Donges |
| ■ M. Giraudet | Mairie de Donges |
| ■ M. Roulet | Mairie de Donges |
| ■ | |

Associations

- | | |
|-------------|----------------------------|
| ■ M. Le Gal | ARSGT |
| ■ M. Veiga | Association Bonne Nouvelle |

Riverains

- | | |
|--------------|----------|
| ■ M. Klein | Riverain |
| ■ M. Nicolas | Riverain |

Raffinerie

- | | |
|-------------------|--------------------------------|
| ■ M. Decouvelaere | Directeur |
| ■ Mme Cuvillier | Service Environnement |
| ■ M. Campmas | Responsable Département HSE/CI |
| ■ M. Cortet | Secrétaire Général |
| ■ Mme Deschamps | Service Communication |
| ■ Mme Louis | Service communication |

Absents : M. Arnoult (école Aimé Césaire), Mme Decaens (Mairie de Donges), Mme Audureau (Ecole Saint-Joseph), M. Daniel (Mairie de Donges), M. Bodinier (ADZRP), M. O'Rorke (OSCD), Mme Rohrbach (Collège Arthur Rimbaud), M. Simon (Mairie de Donges).

Ordre du jour de la réunion

Amélioration de la maîtrise des émissions sonores
Biodiversité
Les travaux de remédiation menés à l'apponement 6
Grand Arrêt 2021-2022
Horizon
Prochaine réunion

Synthèse des échanges

Amélioration de la maîtrise des émissions sonores

Plan de réduction des nuisances sonores: les efforts du site se poursuivent



En 2020, une analyse des nouvelles sources par caméra acoustique a permis d'identifier 3 zones bruyantes :

- Une tuyauterie au pied du FCC : des travaux sont prévus pendant le Grand Arrêt.
- Le compresseur K2001 du FCC : Le mur anti-bruit amovible est efficace en champ proche mais pas en champ lointain (ie pour les riverains).
- Un équipement de la distillation.
- Les études sont lancées pour les 2 dernières sources, des mesures après le démarrage de la raffinerie seront néanmoins nécessaires pour évaluer la pertinence des traitements acoustiques qui pourraient être envisagés.

- Suite aux mesures réalisées en 2020, des travaux seront menés durant le Grand Arrêt 21-22 sur une canalisation de l'unité de craquage.
- Pour les 2 autres sources identifiées, il est nécessaire de réaliser des mesures acoustiques usine en marche, afin de mieux évaluer la pertinence des solutions de traitement acoustique qui pourraient être proposées.

Prochaines campagnes de mesures



- Campagne de mesures du bruit résiduel : 1er trimestre 2022 et avant le redémarrage des installations.
- Campagne de mesures du bruit ambiant : dans les 3 mois après démarrage de la raffinerie.

Biodiversité

Démarche biodiversité



La raffinerie de Donges a lancé en septembre 2021 une démarche de gestion de la biodiversité sur son site. C'est une démarche qui s'inscrit dans la démarche globale de la compagnie TotalEnergies.

Nous sommes accompagnés par l'entreprise Biotope et son agence Pays de La Loire à Nantes. Créée en 1993, l'entreprise Biotope est aujourd'hui n°1 européenne de l'ingénierie écologique. <https://www.biotope.fr/>



Biotope ▾ Prestations ▾ Domaines d'activités ▾ Emplois & Carrières ▾ Actualités ▾ Fondation Biotope ▾ Contactez-nous  

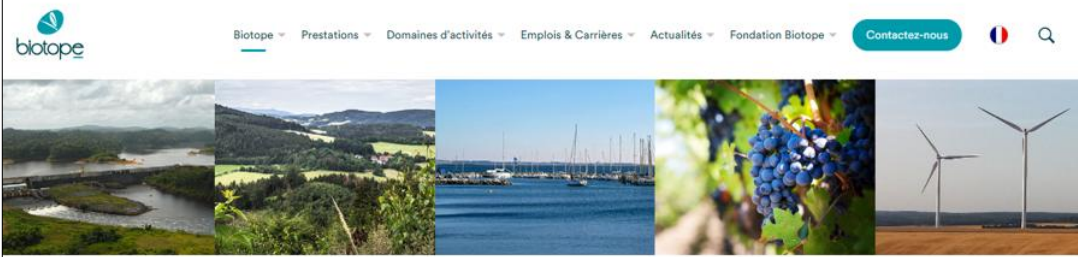


- La compagnie TotalEnergies a lancé, à l'échelon international, une démarche centrée sur la gestion de la biodiversité sur ses sites.
- Pour la plateforme de Donges, accompagnement par un organisme spécialisé, Biotope.

Etapes prévues



1. Evaluation de la biodiversité sur site par un fauniste et un floriste (fait)
 - Recenser les espèces présentes,
 - Identifier et évaluer les principaux impacts ou risques du site sur la biodiversité,
 - Identifier des mesures d'atténuation de la biodiversité déjà en place sur le site.
2. Elaboration de recommandations d'action suivant plusieurs axes (en cours)
 - L'évitement
 - La minimisation
 - La restauration
 - Et la compensation



- Un diagnostic a déjà été dressé par le cabinet Biotope.
- Un programme sera proposé afin de mettre en place des actions concrètes en faveur de la biodiversité.
- En parallèle de ce programme mis en place, des actions menées depuis plusieurs années par la plateforme ont été recensées :

Actions concrètes



Soutien à l'Association pour la Connaissance et la Recherche Ornithologique Loire et Atlantique : ACROLA

- Participation à différents programmes de recherche, notamment sur les cigognes,
- Mise en place en 2009 d'une plateforme d'accueil de cigognes aux Maçoüets,
- Participation de salariés de la raffinerie au baguage des cigognes.



ACROLA

Association pour la Connaissance et la Recherche Ornithologique Loire et Atlantique



Actions concrètes



Convention avec le Centre Vétérinaire de la Faune sauvage et des écosystèmes

- Soutien financier
- Transport des animaux trouvés blessés par nos collaborateurs dans ce centre pour qu'ils soient soignés avant d'être ré-introduits dans le milieu naturel.

<https://cvfse-nantes.wixsite.com/centre-faune-sauvage>



Autres exemples de prise en compte de la biodiversité



Dans le cadre du projet Horizon et du détournement de la voie ferrée:

- Impact des travaux sur certaines zones humides ou investies par des espèces animales protégées.
- Plusieurs aménagements réalisés pour compenser
- Conventions tripartites entre :
 - TOTALEnergies Donges, SNCF Réseau et ACROLA
 - TOTALEnergies Donges, SNCF Réseau et la LPO



ACROLA

Association pour la Connaissance et la Recherche Ornithologique Loire et Atlantique



AGIR pour la BIODIVERSITÉ

Autres exemples de prise en compte de la biodiversité

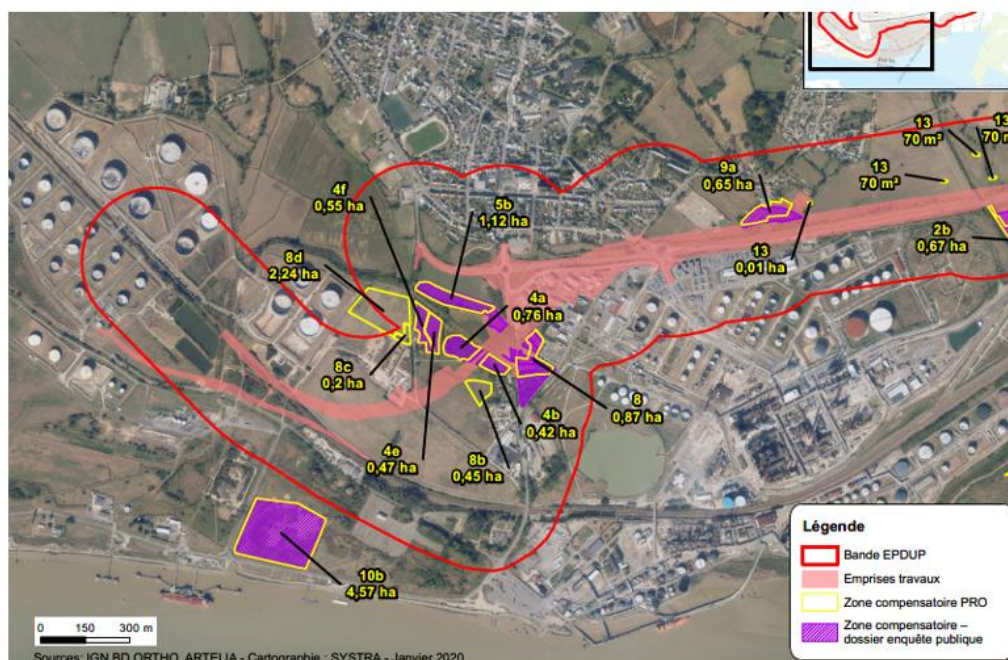


- Mesure de restauration : construction de la maison des chauves-souris pour compenser le retrait des anciens bâtiments de la CADDAC (zone de Jouy) où nichaient des colonies de chauve-souris.
- Mesures de compensation : aménagement de zones favorisant la biodiversité locale (restauration de prairies marécageuses, humides, de roselières, installation de buissons favorables aux reptiles et d'hibernaculum).
- Mesure d'accompagnement: installation d'une plateforme d'observation des oiseaux.

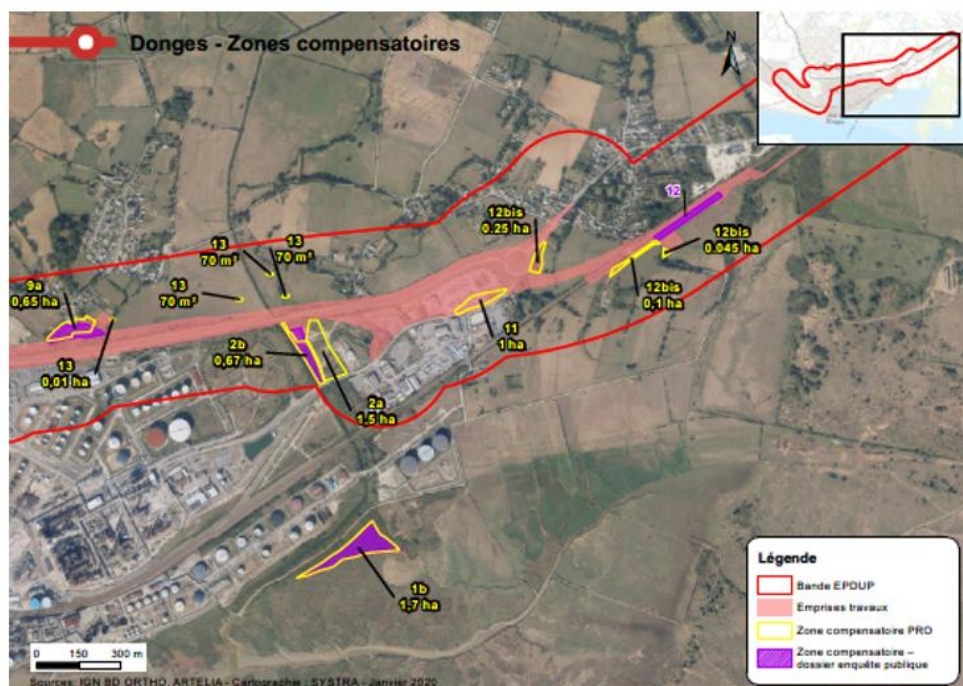


la maison des chauves-souris

Carte des zones compensatoires dans le cadre du détournement de la voie ferrée – zone ouest



Carte des zones compensatoires dans le cadre du détournement de la voie ferrée – zone est



Echanges

Un riverain remarque : « Certains abords de la raffinerie semblent ne pas être correctement entretenus et laissés un peu à l'abandon, par exemple le long de la route des Bossènes ».

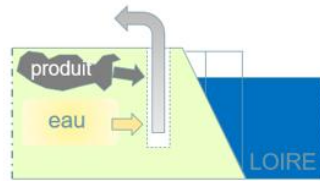
Réponse de la raffinerie : « Nous allons constater ce qu'il en est effectivement et mener des actions correctives si besoin ».

Les travaux sur l'apponnement 6

- Pour rappel, le 2 janvier 2021, des irisations sont découvertes en Loire sous l'apponnement n°6.
- Le produit provient des enrochements sur la berge.
- Des analyses et recherches permettent d'établir que le produit provient de la ligne dite « P6 », qui relie l'apponnement 6 au parc de stockage des Magouëts.
- Zone de recherche circonscrite dès le 4 janvier.

Protection de la Loire : barrière hydraulique

- Pour bloquer la migration du produit du sol vers les berges de la Loire, une barrière hydraulique par puisard a été mise en place.



Un des containers pour stocker le liquide pompé dans les puisards avant retraitement à la raffinerie



Suivi de la Loire et des enrochements:

- Suivi hebdomadaire des enrochements et de la Loire : pas de résurgence.
- Analyses mensuelles de la Loire : pas d'hydrocarbure

→ Efficacité de la barrière hydraulique

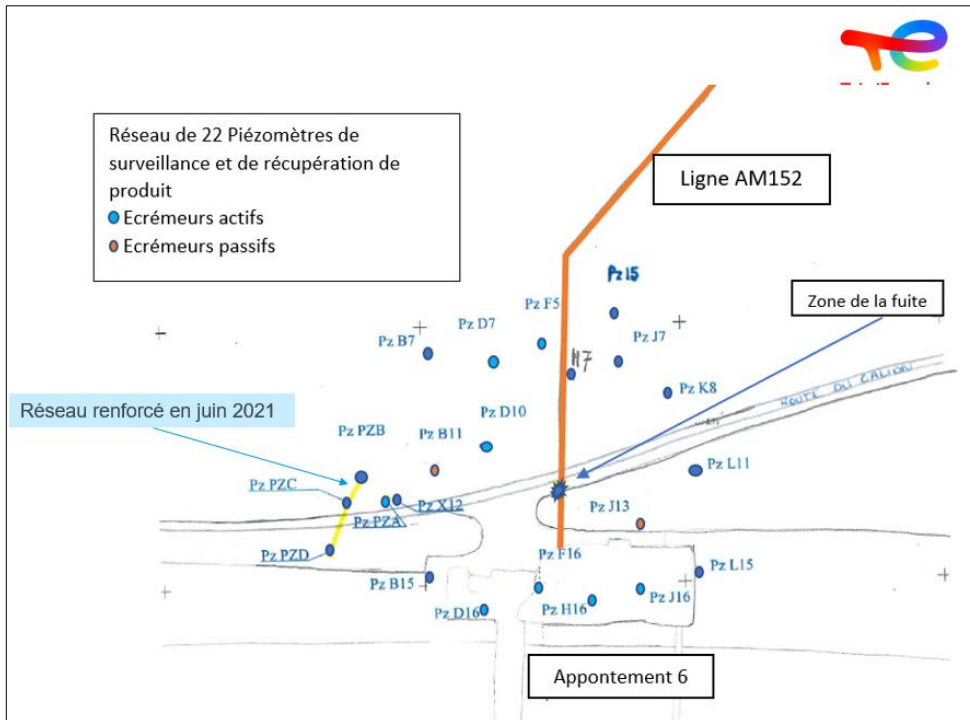
- Une barrière hydraulique a été créée, montrant toute son efficacité pour prévenir de nouvelles arrivées de produit au niveau des enrochements.

Rappel des dispositifs en place dans la zone de fuite



22 piézomètres

- Pour la récupération des HC
 - 8 équipés d'un système de pompage/écrémage
 - 2 équipés d'écrémeurs passifs à réservoirs
 - Volume d'HC récupéré au 28/09/2021 ~54 m3
- Et le suivi des eaux souterraines
 - Suivi hebdomadaire des épaisseurs de flottant
 - Suivi mensuel des teneurs en dissous
 - Adaptation du dispositif de surveillance en fonction des résultats



- En juin, 3 piézomètres sont venus renforcer le réseau créé en janvier.
- Les relevés montrent que le niveau d'hydrocarbures diminue.

Dispositif complémentaire prévu



- Aujourd'hui, les eaux et les hydrocarbures sont stockés dans des tanks et transportés par camion vers la raffinerie.
- D'ici fin 2021, installation d'un système de séparation eau/HC :
 - HC vers la raffinerie,
 - Eau vers unité de traitement sur filtre à charbon,
 - Contrôle analytique avant rejet (encadré par un arrêté préfectoral)
- Objectif : arrêter les rotations de camion et anticiper l'augmentation du débit d'eau à traiter lors des futures opérations de remédiation.

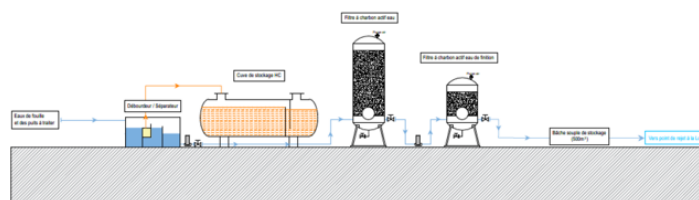


Figure 1. Schéma de principe de l'unité

- Dans le cadre de l'arrêté préfectoral de la raffinerie propre à son unité de traitement des eaux, une unité provisoire (traitement au charbon actif) va être mise en place directement au niveau de l'appontement 6 pour gérer sur place les eaux.
- Ce système permettra également de réduire sensiblement la circulation des camions sur la route du Port longeant les appontements.

Suite des opérations de remédiation



2 zones à distinguer pour le traitement des hydrocarbures

- Zone Nord + route
 - Excavation des terres et traitement biologique ex-situ
 - Traitement de la nappe
- Zone parking et appontement
 - Traitement in-situ par injection

Surface à traiter : ~ 10 000m²

Volume de terre: ~ 36 000 m³

- Les terres les plus fines, ne permettant pas d'être lavées en raison de leur petit calibre, seront remplacées.

Planning du projet de remédiation



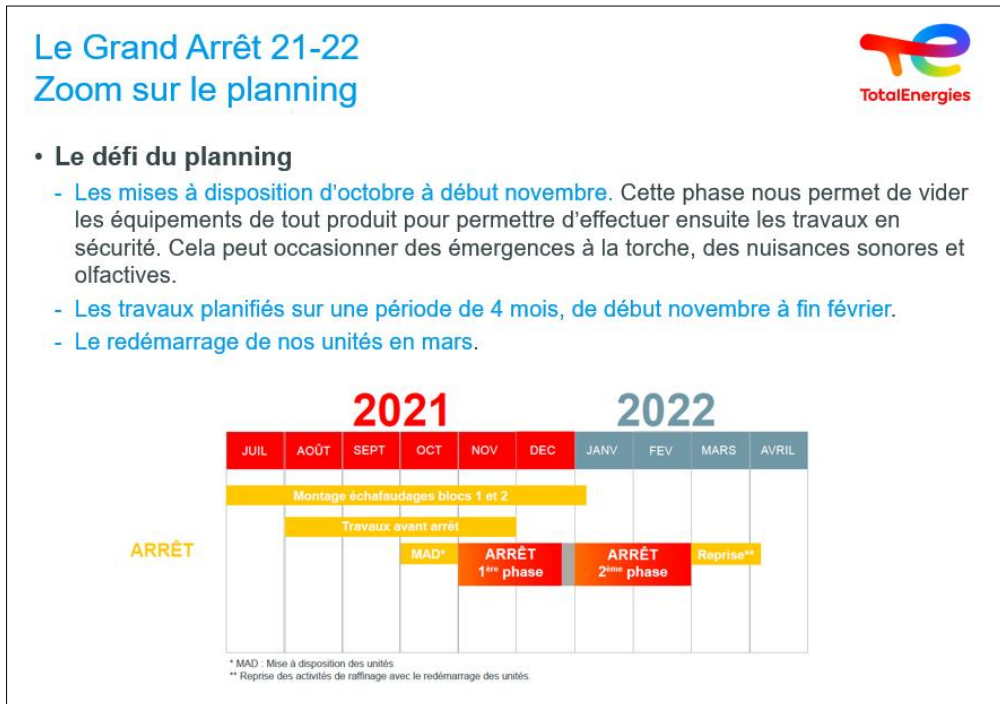
- Signature d'un contrat de maîtrise d'ouvrage délégué avec RETIA (fait).
- Choix de l'entreprise de maîtrise d'œuvre pour les opérations de remédiation : AECOM (fait).
- Oct. – Nov. 2021 : rédaction du cahier des charges de remédiation sur la base d'une visite conjointe approfondie du site.
- 1^{er} semestre 2022 : lancement de l'appel d'offre puis choix de l'entreprise de remédiation.
- 1^{er} semestre 2022 : lancement des opérations de remédiation et des phases de test pour le traitement in situ.

- Contrat signé avec RETIA, filiale de TotalEnergies spécialisée dans ce type d'opérations et de remédiations adaptées à chaque terrain.
- Les travaux commenceront au cours du 1^{er} semestre 2022.
- Le tout nouveau Bureau d'enquêtes et d'analyses sur les risques industriels vient de réaliser un Retour d'Expérience sur ce dossier. Ses conclusions vont être publiées prochainement.

Echanges

Un riverain questionne : « Quel investissement représente la mise en place du système de traitement des eaux au niveau de l'appontement 6 ? ».

Réponse de la raffinerie : « Nous achetons une prestation, c'est une location de 9 mois, jusqu'à la fin de la remédiation de la zone ».



- Les travaux commencent le 2 novembre pour se terminer en février, avec une trêve durant les vacances de Noël.
- Les dernières statistiques montrent que la demande en essences et gazole est revenue à la normale, celle du kérosène devrait être renforcée avec la réouverture prochaine des frontières américaines et asiatiques.
- Le redémarrage de la raffinerie en mars aura donc lieu dans un contexte favorable.



- Un point presse début octobre a montré tout l'intérêt suscité par des travaux d'une telle ampleur.

Echanges

Un riverain questionne : « *Des entreprises sous-traitantes vont-elles effectuer des travaux durant les deux périodes de l'arrêt ?* ».

Réponse de la raffinerie : « Oui, avec une coupure des chantiers au moment des fêtes de Noël ».

Un riverain questionne : « *Des grands déplacés interviendront-ils pour les travaux ?* ».

Réponse de la raffinerie : « 25% des entreprises intervenantes sont locales, 80% des entreprises du reste de la France ».

Un riverain questionne : « *Quid au niveau de la restauration ?* ».

Réponse de la raffinerie : « la raffinerie a fait le choix, depuis plusieurs Grands Arrêts, de mettre en place une structure de restauration gérée par l'équipe du restaurant d'entreprise. Ce restaurant ne fonctionne que le midi ».

Le Grand Arrêt 21-22 Une étape incontournable



- Une étape incontournable pour permettre à la raffinerie de fonctionner en sécurité sur un nouveau cycle de production.
- La fin du Grand Arrêt permettra un **redémarrage de la raffinerie en mars 2022**.
- **Pendant ce Grand Arrêt et au moment du redémarrage, les équipes mettent tout en œuvre pour limiter les nuisances sonores et olfactives.**

Le projet Horizon

L'unité HDT VGO hisse les couleurs



- Le génie civil se poursuit activement avec, notamment, la mise en place des portiques de l'allée principale de l'unité.
- Construction des massifs qui accueilleront les gros équipements.

4 mastodontes en route pour Donges



- Réception de 4 équipements "lourds" fin octobre.
- Acheminement de nuit vers la raffinerie.
- Passage au-dessus de la voie ferrée via une rampe provisoire du 27 au 28 novembre :
 - Coupure voie ferrée
 - Relais par bus
- Mise en place dans leur emplacement final en décembre.



- L'acheminement des colis lourds s'effectuera de nuit entre le port de Montoir et la raffinerie.

Echanges divers

Un riverain questionne : « Quelle fréquentation au niveau de la Maison du projet ? »

Réponse de la raffinerie : « Le public se montre intéressé et plusieurs classes d'écoles primaires et du collège de Donges ont programmé une visite d'ici fin 2021 ».

Un riverain questionne : « *A la suite de la brèche accidentelle causée par un engin en 2016 sur le pipeline Donges-Vern, les riverains de Saint-Anne-sur-Brivet sont-ils tous indemnisés ?* »

Réponse de la raffinerie : « Oui, tous les riverains ont été indemnisés. Les opérations de remédiation sont terminées également».

Un riverain remarque : « *La newsletter envoyée à l'ensemble des Dongeois a été très appréciée, avec notamment la présentation de Benoît Decouvelaere, nouveau directeur de la raffinerie, et le point sur Le Grand Arrêt et Horizon* »

Réponse de la raffinerie : « Nous allons poursuivre ce rendez-vous régulier ».

Prochaine réunion fixée le jeudi 10 mars 2022, de 17h30 à 19h30.

Sujets proposés pour les prochaines réunions

- visite des ombrières le long de la Loire : en juin
- hydrogène : les différents procédés de production