

Plateforme de Donges

Dialogue Riverain

Réunion n°31 – 14 juin 2021

Les participants

Collectivités / Education / Social

■ Mme Audureau	Ecole Saint-Joseph
■ M. Chéneau	Mairie de Donges
■ M. Daniel	Mairie de Donges
■ Mme Decaens	Mairie de Donges
■ M. Giraudet	Mairie de Donges
■ Mme Pied	Mairie de Donges

Associations

■ M. Bodinier	ADZRP
■ M. Le Cler	ADZRP
■ M. Le Gal	ARSGT
■ M. Veiga	Association Bonne Nouvelle

Riverains

■ M. Klein	Riverain
■ M. Landreau	Riverain
■ M. Nicolas	Riverain

Raffinerie

■ M. Billant	Directeur
■ Mme Bretaudeau	Service Environnement
■ M. Campmas	Responsable Département HSE/CI
■ M. Cortet	Secrétaire Général
■ Mme Dejour	Service Sécurité industrielle
■ Mme Deschamps	Service Communication
■ M. Limouzin	Projet Horizon
■ Mme Louis	Service communication

Geostock

■ Mme Guichon

■ **Absents** : M. Arnoult (école Aimé Césaire), Mme Decaens (Mairie de Donges),

M. Delalande (Mairie de Donges), M. O'Rorke (OSCD), Mme Rohrbach (Collège Arthur Rimbaud), M. Roulet (Mairie de Donges), M. Simon (Mairie de Donges).

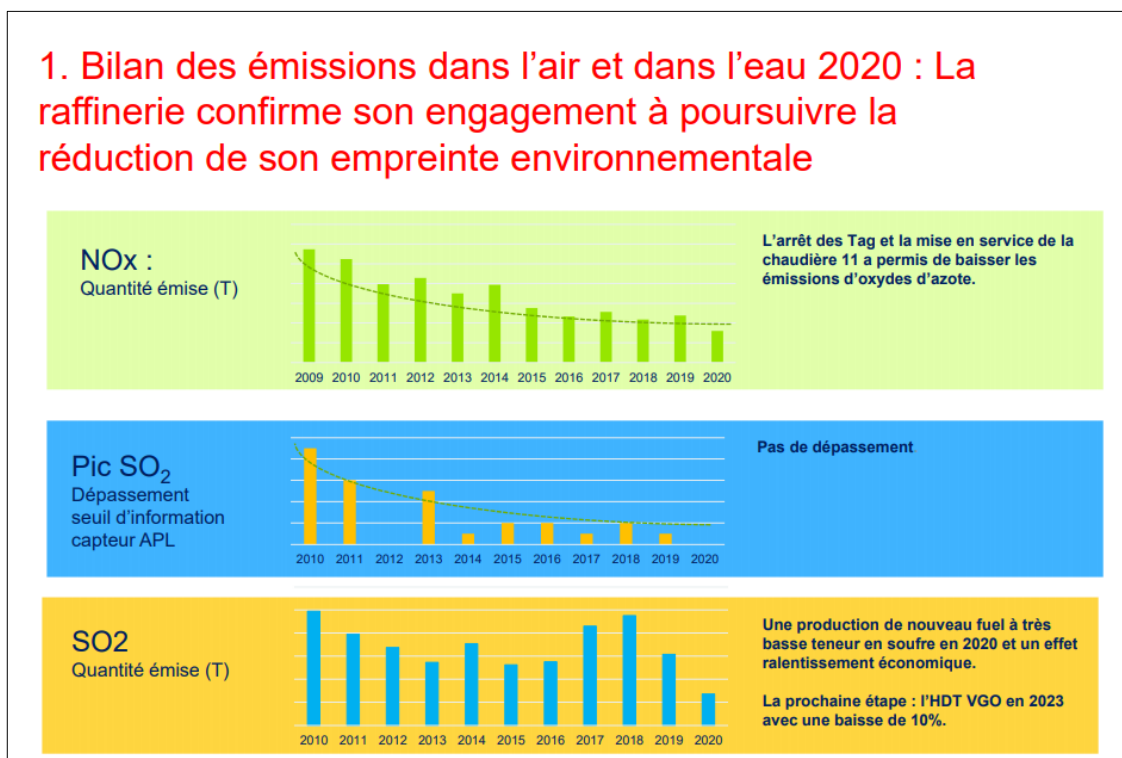
Ordre du jour de la réunion

1. Amélioration de la maîtrise des émissions sonores et olfactives
2. La caverne de propane
3. Horizon
4. Point sur l'activité des derniers mois
5. Total devient TotalEnergies
6. Points divers
7. Prochaine réunion

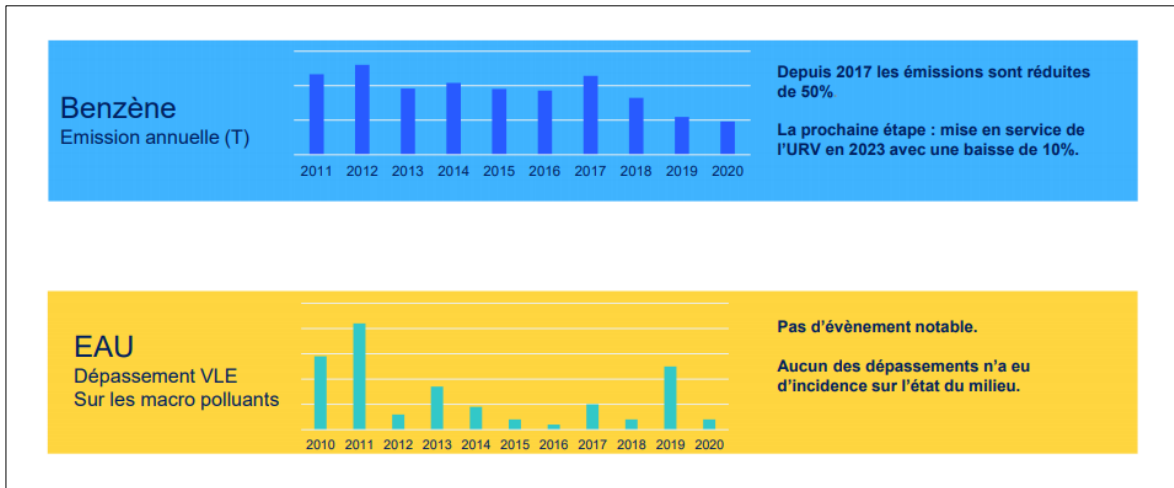
Synthèse des échanges

1- Amélioration de la maîtrise des émissions sonores et olfactives

a. Bilan des émissions principales dans l'air et dans l'eau



- Les émissions de SO₂ (dioxyde de soufre) ont diminué de 50% en 10 ans. Les efforts vont se poursuivre.
- L'effet COVID ne représente que 20% de la baisse de 2020, la grande majorité provient du travail réalisé par les équipes de la raffinerie.
- La raffinerie a fait le choix de ne pas brûler de combustible liquide en 2020.



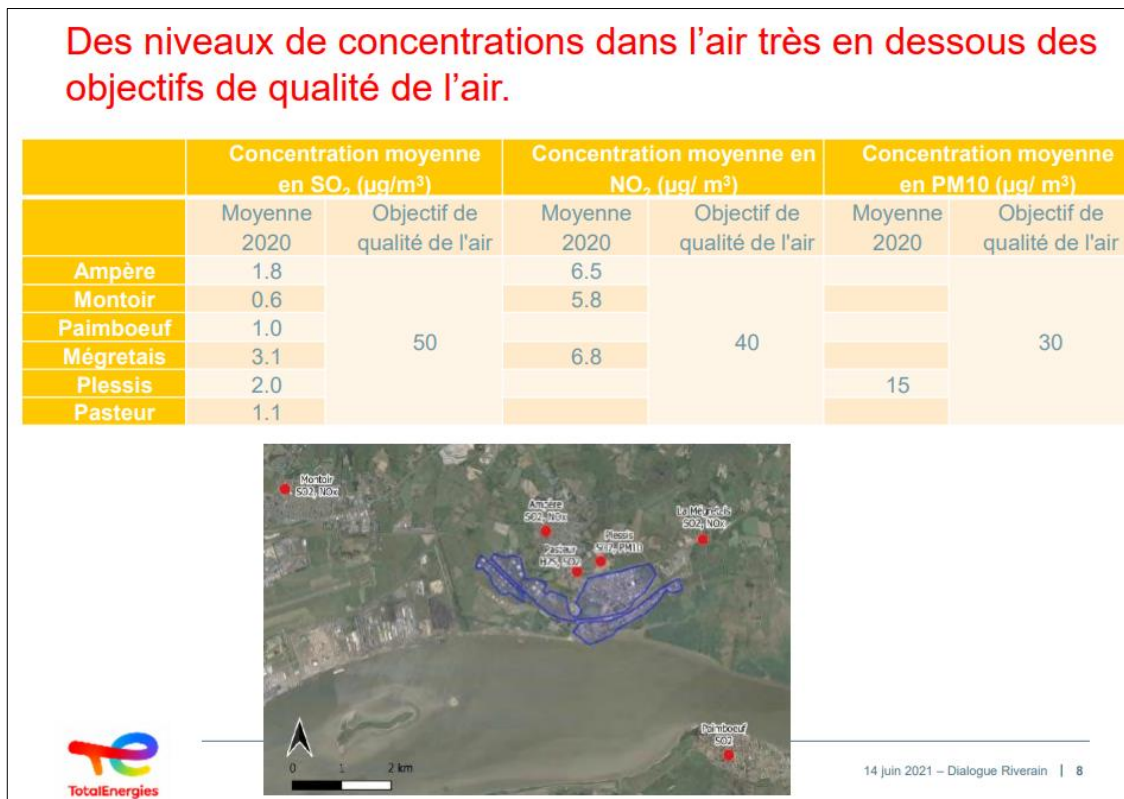
- Entre 2011 et 2017, le périmètre considéré a été élargi. Depuis 2017, l'ensemble des indicateurs fait référence à tout ce périmètre.
- La baisse des émissions de benzène a été et reste une priorité du site avec 50% de baisse en 4 ans.

Echanges

Un riverain questionne : « *Quid du suivi de l'eau en sous-sol ?* »

Réponse de la raffinerie : « La qualité de l'eau souterraine est suivie aux bornes des sols. Aucune évolution n'est à noter, y compris depuis les irisations en Loire au niveau de l'apportement 6 en janvier 2021 ».

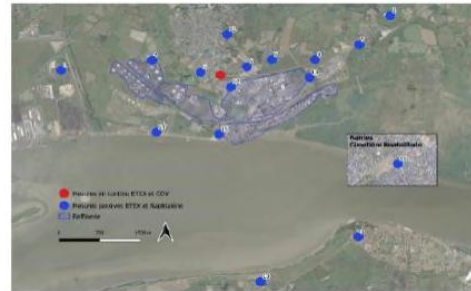
b. Point sur la qualité de l'air autour du site en 2020



- 6 capteurs Air Pays de la Loire analysent en continu les émissions du site.

Des niveaux de concentrations dans l'air en dessous des objectifs de qualité de l'air – Focus sur le Benzène

- 2 types de campagne de surveillance :
 - Deux campagnes de 2 mois pour un suivi automatique
 - Quatre campagnes de 3 semaines pour un suivi par tubes passifs.
- L'ensemble des points sont << objectif de qualité de l'air sauf les point 14 et 15 situés au niveau des appointements.



Points de mesure	Auto	1	2	3	4	5	6	7	8	9	10	11	12	13	14	15	16
Concentration moyenne en benzène (µg/m ³)	0,96	0,48	0,53	0,53	1,46	1,12	0,91	0,68	0,73	0,48	0,46	0,61	1,11	0,78	2,40	1,94	0,55

- Campagne spécifique de mesure / benzène
 - Analyseur en continu 2x 1 mois 24h/24
 - Tubes passifs : moyenne sur la semaine
- Point 14 = appointement 5 / point 15 = parking entrée sud.
- L'arrêt de la raffinerie joue peu sur les émissions de benzène et de COV car la plupart des émissions sont dues simplement à la présence de produits dans les équipements.

Echanges

Un riverain questionne : « Les deux points 14 et 15 sont à forte émission. Quel est leur impact sur les autres points ? »

Réponse de la raffinerie : « Avec l'installation de l'URV (Unité de Récupération de Vapeurs) en 2023 au niveau de l'appointement 5, les émissions de benzène vont baisser de 10% au niveau du point 14 ».

Un riverain questionne : « Est-il possible d'avoir les mêmes données pour 2019 ? »

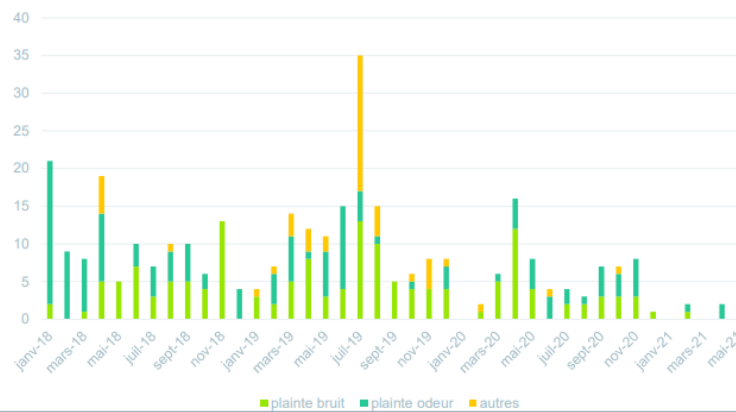
Réponse de la raffinerie : « Non, car pour 2019, il n'y a eu que 2 points de suivi ».

c. Amélioration des émissions sonores et olfactives

Bilan des signalements depuis le début de l'année

- 6 signalements en 2021:
 - 1 pour bruit suite au déclenchement d'une alarme à la GRN
 - 2 pour odeurs dans le Morbihan : après vérification le site n'est pas à l'origine de cette émission.
 - 2 pour odeurs dans le secteur des Bossènes / Magouët suite à un défaut sur un équipement d'un bac

Evolution du nombre de signalements



14 juin 2021 – Dialogue Riverain | 11

- Des plaintes pour odeurs sont liées à un dysfonctionnement sur un bac de brut aux Magouëts. Nous privilégions des interventions nous permettant de maintenir ce stockage en fonctionnement même si nous étudions également la possibilité d'anticiper son arrêt pour visite réglementaire.

Plan de réduction bruit : malgré l'arrêt conjoncturel les équipes continuent à chercher des solutions pour réduire le bruit

- Rappel : en 2020 une analyse des sources par caméra acoustique a permis d'identifier 3 zones bruyantes.

- Le compresseur K2001 du FCC :

Le mur anti-bruit amovible est efficace en champs proche mais pas en champs lointain (ie pour les riverains).

Les Prochaines étapes :

- Visite sur site d'un spécialiste du bruit pour identifier des solutions techniques le 10 juin
- 3 mois après démarrage stable du FCC mesure pour définir le niveau de réduction à obtenir pour que cet équipement ne soit plus une source de gêne pour les riverains.
- Une étude technico-économique pour traiter cette source sera lancée à la suite.

Plan de réduction bruit : malgré l'arrêt conjoncturel les équipes continuent à chercher des solutions pour réduire le bruit

- Un équipement de la DEE :
- Des mesures en champs proches sont nécessaires pour l'identifier précisément grâce à sa fréquence caractéristique (1800 Hz) .

Les Prochaines étapes :

- Pendant la campagne sur le FCC mesure pour préciser l'équipement source et définir le niveau de réduction à obtenir pour que cet équipement ne soit plus une source de gêne pour les riverains.
 - Une étude technico-économique pour traiter cette source sera lancée à la suite.
- Une tuyauterie au pied du FCC.

■ 3 émissaires de bruit identifiés :

- 2 sur l'unité de crackage, le FCC : Une équipe spécialisée en acoustique viendra faire des relevés fin juin avant son redémarrage en mars. Puis de nouvelles mesures seront effectuées 3 mois après le redémarrage de l'unité.

- 1 sur l'unité de distillation, la DEE : des études en champs proches et lointains sont planifiées.

Echanges

Un riverain questionne : « *Les trois points vont-ils être traités en 2021 ?* »

Réponse de la raffinerie : « Aujourd'hui, nous ne savons pas quelle est la solution la plus appropriée, au niveau du FCC par exemple. Nous y avons installé un mur anti-bruit, qui fonctionne bien dans un périmètre proche mais pas en champ éloigné. Cela signifie que les études doivent être complétées ».

2- La caverne de propane

Le stockage souterrain

- 80 000 m³ de propane
- 2 galeries de 115 m de long
- Situé à 100 m en dessous du sol
- Mise en exploitation en 1977
- Concession renouvelée en 2021 pour 25 ans
- Etude de dangers révisée en amont (version finale 2020)



Surveillance du stockage

- Suivi des paramètres en continu (pression, niveau...)
- Suivi hydrogéologique
- Suivi de la qualité des eaux
- Suivi de la corrosion
- Ecoute sismique
- Suivi de la stabilité
- Inspections décennales
- Rondes opérateurs 3 x 8
- Détections de gaz
- Moyens incendie



- Le suivi est continu depuis 1977.
- Les installations de surface de la caverne sont gérées par la raffinerie, les équipements souterrains par Géostock.
- Le dossier de renouvellement porte sur une durée de 25 ans.
- Le suivi hydrogéologique permet de vérifier que la présence d'eau est suffisante, ainsi qu'à la pression nécessaire.
- L'écoute sismique permet notamment d'examiner d'éventuelles chutes de pierres.
- Les inspections décennales des installations souterraines s'effectuent à l'aide d'outils ultrasoniques, fixés à la structure, non amovibles.

Scénarios de l'Etude de dangers et Nouvelles mesures de maitrise des risques

- L'évolution des méthodes d'analyse de risque utilisée lors de la mise à jour de l'Etude de dangers du stockage souterrain a entraîné la mise en évidence de **nouveaux scénarios de feu**, ayant pour origine les installations de surface.
- Une modélisation poussée du phénomène a été réalisée pour déterminer les mesures de maitrise des risques à mettre en place. Cette étude a été tierce-expertisée.
- Afin de protéger la zone industrielle de Jouy, il est prévu :
 - la mise en place d'un obstacle physique type paroi de 3 m de haut, qui sera implantée à 20 m à l'Ouest de la tête de puits du stockage
 - Des protections physiques le long de la canalisation de propane pour éviter tout choc avec un véhicule ou engin
 - Un renforcement de la détection gaz et la détection incendie
 - Une nouvelle vanne automatique de sectionnement sur la ligne de propane.

- Les études de dangers ont évolué, avec l'introduction de nouveaux scénarios. Une tierce-expertise a été menée sur ces études.
- D'ici fin 2022, une paroi-obstacle sera mise en place entre la raffinerie et la zone de Jouy, ainsi que des blocs de protection en cas d'agression externe + mise en place d'une vanne entre le chargement bateau et la ligne de propane.

Echanges

Un riverain questionne : « Les mots « stockage de propane » ne sont pas mentionnés dans le PPRT. Nous aurions aimé être informés de l'existence de cet équipement. »

Réponse de la raffinerie : « La caverne ne présente pas plus d'enjeu que d'autres unités et équipements du site. L'ensemble des mesures pour prévenir les risques liés à cette installation ont été prises ».

Un riverain questionne : « Quid du bilan annuel de l'équipement ? Nous n'en avons aucune information dans les documents de CSS (Comité de Suivi de Site). Des rétentions d'informations sont faites du côté de l'Etat ».

Réponse de la raffinerie : « Un bilan est bien transmis chaque année à l'administration. Par ailleurs, le dossier de renouvellement a été présenté auprès des équipes de la Mairie de Donges ».

Un riverain questionne : « Quels sont les risques relatifs à un effondrement ? ».

Réponse de la raffinerie : « Deux études ont été faites sur ce risque, dont la dernière rendue à la DREAL en mai dernier. Il est montré que très peu de risques sont liés à un tel événement, car la cavité est minée. Cette technique est extrêmement sûre. Un effondrement généralisé est exclu et un effondrement partiel très peu probable et ses conséquences seraient contenues dans les limites de propriété de la raffinerie ».

Un riverain questionne : « Des travaux de fondation sont menés en ce moment près de la caverne. Quels sont les risques ? ».

Réponse de la raffinerie : « Tous les risques ont été étudiés en amont ».

3- Le projet Horizon

Unité HDT VGO



- Travaux de génie civil en cours : terrassement des fondations
- Nouveaux équipements sur unités reliées à l'HDT



Contournement voie ferrée

- Pont - rails terminé
- Nouvelle galerie technique livrée aux équipes d'Exploitation



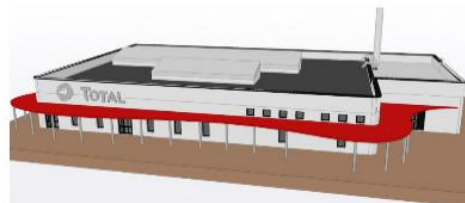
Livraison équipements

- Plusieurs très gros équipements (de 100 à 700 tonnes) de l'unité seront livrés fin novembre 2021 (26-28 novembre)
- Acheminement depuis le quai Airbus



Salle de contrôle unique & vestiaires

- Sondages sol en cours sur futur emplacement
- Permis de construire déposé cet été



4- Grand Arrêt 2021-2022

TURNAROUND EXECUTION DATES

- **Grand Arrêt initialement prévu en mai/juin 22**

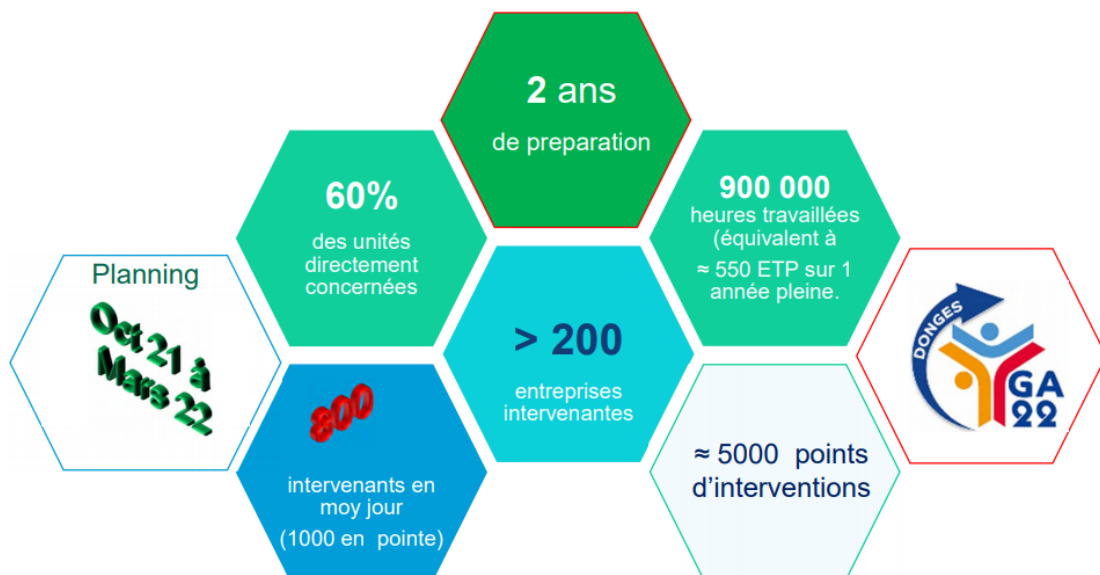
En raison de la faiblesse des marges et des incertitudes futures liées à la COVID => décision de profiter de l'arrêt économique en cours pour anticiper notre Grand Arrêt

Objectif : assurer la disponibilité de la raffinerie au 2ème trimestre 2022. La période marquera le début de la saison des essences ainsi que plusieurs Grands Arrêts de raffineries en France + pays frontaliers => opportunité de capter des marges positives.

- **Impact de l'anticipation :**

- Plan d'accélération de la préparation en associant nos partenaires EE
- Réalisation du Grand Arrêt en 2 phases : nov/dec 21 pour une première partie des unités concernées puis jan/feb 22 pour la seconde partie.

QUELQUES CHIFFRES



JALONS PRINCIPAUX DU GRAND ARRET 2022

- Phase vidanges des unités : octobre 2021
- Phase Travaux : novembre 21 à février 22
- Phase de remise en service des unités : mars 22

Dans le cadre des opérations d'arrêt et de redémarrage des unités de production (octobre 21 puis mars 22), des émergences aux torches* pourraient être occasionnées. Un suivi spécifique sera mis en place pour en limiter les nuisances (visuelles et olfactives).

Les équipes de la raffinerie seront à disposition 24h24 et joignables pour traiter les éventuelles remontées.

*organes de sécurité dont le rôle est la prévention d'un excès de pression dans les installations pétrolières.

- Initialement prévu en mai-juin 2022, les travaux du prochain Grand Arrêt sont répartis sur 6 mois, dès le mois d'octobre 2021.
- Redémarrage en mars 2022.

REPARTITION DES LOTS



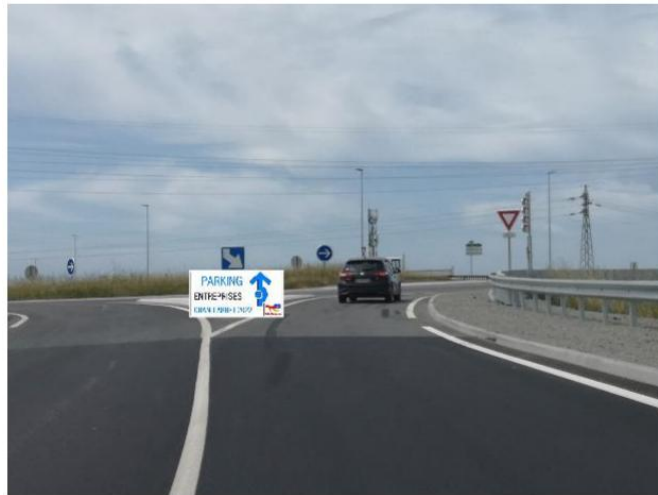
GA 22 : principaux travaux

- Vidange et dégazage des unités concernées par la Grand Arrêt
- Dépose vannes pour révision en atelier ou remplacement
- Nettoyage et Inspection des capacités
- Révision instrumentation
- Remplacements tuyauterie et équipements suivant plan de contrôle en marche
- Test alarmes et systèmes de sécurité
- Opération Méduses pour remplacement internes réacteur FCC
- Remplacement échangeurs Packinox unité RR
- Remplacement Nez Torche Est

ACCES ENTREPRISES 1/3



Nouveau ROND
POINT entre
Astrolabe et Donges



ACCES ENTREPRISES 2/3



Depuis DONGES vers
bord de Loire

Depuis bord de Loire



DGS GA21/22 – Présentation dialogue Riverain Juin 21

| 34

ACCES ENTREPRISES 3/3



Depuis NANTES

Echanges

Un riverain questionne : « Beaucoup de personnes, à l'extérieur, sont interloquées de l'arrêt de la raffinerie. Le contexte est anxiogène, et même si de gros investissements sont en cours sur le site, quelles sont les garanties pour un redémarrage du site ? »

Réponse de la raffinerie : « Le projet Horizon et le GA représentent plusieurs centaines de millions d'euros d'investissements, pour assurer une longévité à la raffinerie. Et en attendant que les moteurs des voitures soient électriques à 100%, il faudra du carburant pour les autres moteurs ».

Un riverain questionne : « *Quid des travaux du GA 21-22 pour les entreprises intervenantes ? Vont-ils être confiés à des entreprises locales, ou françaises ?* »

Réponse de la raffinerie : « Les premiers gros contrats viennent d'être passés avec des entreprises locales, et ce seront plus largement des entreprises françaises qui réaliseront les chantiers ».

5- Total devient TotalEnergies



Notre conviction



« L'énergie c'est la vie. Nous en avons tous besoin et elle est source de progrès. Alors aujourd'hui, pour contribuer au développement durable de la planète face au défi climatique, nous avançons, ensemble, vers de nouvelles énergies.

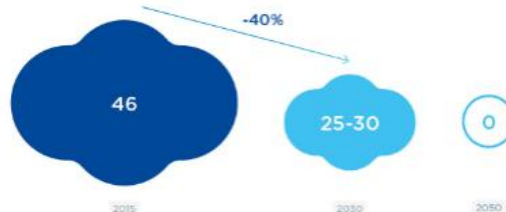
L'énergie se réinvente et ce chemin des énergies, c'est le nôtre. Notre ambition est d'être un acteur majeur de la transition énergétique. C'est pour cela que Total se transforme et devient TotalEnergies. »



Patrick Pouyanné
Président Directeur Général

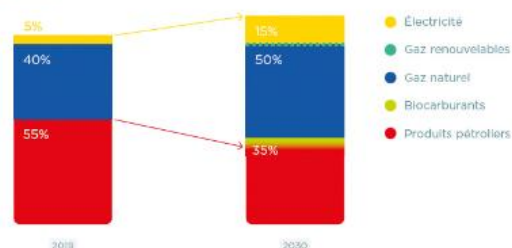
NOTRE AMBITION DE NEUTRALITÉ CARBONE

Baisse de nos émissions directes à Net Zéro en 2050 (en MtCO₂e)



NOTRE TRANSFORMATION EN COMPAGNIE MULTI-ÉNERGIES

Évolution des ventes d'énergies à nos clients (% des ventes)



- L'ambition de la compagnie TotalEnergies est d'atteindre la neutralité carbone en 2050.
- Les ventes d'énergies aux clients de TotalEnergies poursuivent leur diversification avec une augmentation de la part de l'électricité, des biocarburants, des gaz renouvelables.

6- Points divers

a. Ouverture de la Maison du Projet

La Maison du projet



Pourquoi une Maison du projet ?

- Lors de la tenue de réunions de concertation volontaires en 2018
- Réflexion collective avec mise en exergue de la mise en place d'une Maison du projet :
 - un lieu convivial, attractif et ludique ;
 - un lieu permettant les échanges et de tenir informés des activités de la raffinerie.
- Thématiques développées : Groupe, Plateforme, Projet, Métiers.

Objectif : mieux connaître la raffinerie et son projet Horizon.

Planning

Ouverture officielle : Mercredi 9 juin

- Ouvert les mercredis toute la journée (9h – 12h / 14h – 17h), les jeudis la matinée (9h – 12h) et 1 samedi matin / mois : 17 juillet, 14 août, 18 septembre, 23 octobre, 6 novembre, 11 décembre.
- Les autres jours de la semaine, possibilité de visites pour les groupes scolaires.

- Accueil du public le mercredi toute la journée (9-12h / 14h-17h) + jeudi matin (9-12h) + 1 samedi matin par mois.

Prochaine réunion fixée le 18 octobre, de 17h30 à 19h30.