



**TOTAL**  
COMMITTED TO BETTER ENERGY

**10**  
Projet d'Avenir

**30**  
Le territoire

**42**  
La sécurité

**58**  
L'environnement

**68**  
Construire ensemble

# Un renouveau économique et industriel

**Plateforme de Carling - Saint-Avold**  
Rapport de Responsabilité Sociétale de l'Entreprise 2016





15

Le Projet d'Avenir 2016 :  
Aux côtés des Hommes

25

L'innovation au  
service de...



27

Nos parties prenantes

34

Chemesis - Catalyseur  
de performance



38

Un soutien fidèle  
aux actions locales

50

La Journée Mondiale  
de la Sécurité



64

L'énergie

72

Nos valeurs



# Sommaire

Interview de Franky Smisaert, Directeur  
de la plateforme Total de Carling - Saint-Avoid ..... 4

Total et la plateforme de Carling - Saint-Avoid ..... 6

**Le Projet d'Avenir 2016 :  
un renouveau industriel et économique** ..... 10

Une Plateforme actrice de son territoire ..... 30

**La sécurité : plus qu'une priorité, une valeur** ..... 42

Préserver notre environnement ..... 58

Construire ensemble ..... 68

Vos questions - Nos réponses ..... 78

***Vous êtes Directeur de la Plateforme depuis septembre 2016 et avez été directeur du Projet R3P pendant 2 ans. Quel regard portez-vous sur la reconversion qu'a connue la Plateforme ces dernières années ?***

En 2013, Total annonçait un Projet d'Avenir pour la plateforme de Carling – Saint-Avold. Nous avons tenu nos engagements : 180 millions d'euros ont été investis pour assurer l'avenir de notre site. **Plus qu'une adaptation, c'est une véritable mutation qu'a menée notre Plateforme.** De la pétrochimie à la chimie des polymères et des résines, nous avons consolidé nos activités rentables et en avons développé de nouvelles, à plus haute valeur ajoutée. Ce projet est unique chez Total : c'est la première fois qu'un site connaît une transformation d'une telle ampleur.

Aujourd'hui, c'est avec une grande fierté que je me retourne sur les dernières années. Les premiers résultats se font sentir : la Plateforme est à nouveau rentable, pour la première fois depuis des années. Notre unité de polystyrène couvre plus de 50% de la production de polystyrène pour le groupe Total en Europe, ce qui représente plus de 15% de la production européenne globale. A l'atelier polyéthylène, les modifications apportées ont permis de nous tourner vers les marchés du médical et de la câblerie. Notre nouvelle unité de polypropylène automobile a expédié sa première commande le 19 octobre dernier et le premier pare-choc produit à partir de notre polypropylène automobile a été fabriqué par l'un de nos clients. En ce qui concerne les résines, notre atelier Clearack® a réalisé sa première production le 12 octobre 2015 et enregistre également un record de production. Enfin, la construction de l'atelier des résines Ricon® et Krasol® s'achève et le démarrage aura lieu prochainement. Nous touchons du doigt notre Ambition.

***Cette réussite n'aurait pas été possible sans l'implication des femmes et hommes qui font vivre notre Plateforme. Le Projet est avant tout une aventure humaine. 80% des collaborateurs ont vu leur poste modifié ou ont changé de poste. J'ai beaucoup de respect et de considération pour eux car cela demande une forte capacité d'adaptation.***

Aujourd'hui, c'est avec certitude et grand enthousiasme que je peux affirmer que la plateforme Total de Carling-Saint-Avold connaît un renouveau industriel et économique.

## « La plateforme Total de Carling - Saint-Avold connaît un renouveau industriel et économique »

***L'objectif du Projet d'Avenir était de pérenniser la Plateforme. Allier rentabilité, maîtrise des coûts et responsabilité sociétale, c'est possible ?***



C'est possible. C'est même indispensable. **Une société ne peut être rentable si elle néglige sa responsabilité sociétale.**

Dans la continuité de la politique du Groupe, nous nous attachons à être leader dans nos marchés et viser l'excellence tout en étant un industriel responsable. Total est le premier grand Major<sup>1</sup> répertorié dans le Dow Jones Sustainability Index : un classement qui récompense les entreprises les plus performantes à travers le monde selon des critères économiques, environnementaux et sociaux.

A l'échelle de notre Plateforme, maîtriser les coûts, ce n'est pas simplement économiser. C'est faire évoluer l'existant pour rechercher l'optimum. En 2017, nous entamons un projet Lean Management dont l'objectif est de revoir les processus et pratiques en place pour gagner en efficacité (lutte contre le gaspillage, maîtrise des délais, simplification des procédures, etc.). Un tel projet favorise rentabilité et maîtrise des coûts, sans entraver nos actions en matière de sécurité, d'environnement et sur le plan sociétal. Au contraire, il dégage des forces supplémentaires pour ouvrir le champ de nos actions.

***Quel est l'enjeu de votre politique sociétale d'entreprise ?***

L'enjeu majeur est l'acceptabilité de nos activités, à la fois par nos collaborateurs et par la société. Etre intégré et accepté par le tissu local est nécessaire pour participer à l'attractivité du territoire. Etre reconnu par les collaborateurs comme un employeur garant de leur sécurité, leur santé et leur évolution professionnelle est indispensable pour assurer notre pérennité.

**Toutes nos actions sécuritaires, environnementales et sociétales vont en ce sens : remplir pleinement notre rôle d'industriel responsable.**

### **Comment s'est concrétisé ce rôle les dernières années ?**

Notre Projet d'Avenir a rythmé la vie de notre Plateforme ces dernières années. Il a été mené en cohérence avec nos valeurs : la sécurité et le respect de l'environnement.

Des centaines de personnes travaillaient simultanément sur l'adaptation des unités existantes et sur les chantiers de construction. La coactivité, les risques liés aux chantiers ou aux divers métiers sont autant d'éléments qui ont fait l'objet d'une vigilance accrue tout au long du Projet. En tant qu'employeur responsable, la sécurité des collaborateurs est un devoir. Elle n'est jamais acquise et nécessite une attention continue de la part de chacun. **Il n'y a aucune raison de ne pas travailler en sécurité, ni les délais, ni les budgets.** Je reste persuadé que l'objectif de 1000 jours sans accident est atteignable.

La seconde priorité non discutable, c'est le respect de l'environnement, sujet ayant occupé une place majeure dans notre façon de penser le Projet. La Plateforme accueille une biodiversité souvent insoupçonnée, riche de plusieurs espèces protégées. **La construction des nouvelles unités s'est faite dans le respect et la protection de ces espèces : refuges pour les lézards, barrière protectrice des pélobates bruns, etc.** La biodiversité, tout comme l'eau et l'air, font partie intégrante de nos préoccupations, au même titre que l'énergie. Nous avons d'ailleurs mis en place un Système de Management de l'Énergie et cherchons à obtenir la certification ISO 50 001<sup>2</sup> en 2017.

La sécurité et l'environnement sont des engagements communs aux industriels de la Plateforme, réunis sous l'entité Chemesis. La vocation de Chemesis : augmenter l'attractivité du territoire. **Elle rassemble désormais 9 industriels puisqu'un nouvel investisseur a d'ores et déjà confirmé son installation sur la Plateforme. C'est très encourageant et nous allons continuer à œuvrer en ce sens pour créer de l'emploi et contribuer fièrement au rayonnement de notre territoire.** Cela se fait dans le respect de nos valeurs. Tous les industriels ont signé une charte sécurité. Récemment, l'UIC-Est a décerné à Chemesis le prix *Responsible Care* pour l'organisation de la Journée Mondiale de la Sécurité. L'environnement fait également l'objet de projets communs, comme le traitement des sols / sous-sols et le cycle de l'eau.

### **La plateforme Total de Carling - Saint-Avoid est fortement ancrée dans son territoire. Comment participe-t-elle à son dynamisme ?**

Depuis sa création en 1954, la Plateforme influe sur le dynamisme territorial. Nous évoluons ensemble. Le 29 septembre 2014, l'Etat, le Conseil Régional de Lorraine et Total ont signé une Convention Volontaire de Développement Economique et Social qui prévoyait de mobiliser 6 millions d'euros en faveur du développement du territoire. **Par le biais de cette convention, Total a réaffirmé son soutien au développement économique du territoire naborien et a réaffirmé sa volonté de maintenir un ancrage industriel fort et pérenne en Lorraine.**

Par ailleurs, notre Projet d'Avenir a des répercussions très positives sur le territoire. La promotion du tissu local a été une priorité lorsque nous avons mené le Projet. Redynamiser notre Plateforme, c'est revitaliser le territoire. **Le bilan provisoire du Projet est déjà riche en contributions locales. Nous avons passé commande auprès des entreprises locales pour un montant global de 44 millions d'euros.** En parallèle, les retombées économiques locales (restauration, hôtellerie, commerces, etc.) sont estimées à 1,5 millions d'euros par an, en moyenne, sur la durée du Projet. Les retombées en termes d'emploi sont également non négligeables : nous comptabilisons 1 300 000 heures travaillées dans le cadre du projet, par les entreprises partenaires locales et notre équipe dédiée au Projet.

### **La Plateforme est en phase de relever le défi de sa mutation. Quels sont les prochains challenges pour l'avenir ?**

L'objectif est de continuer à pérenniser la société. **Le défi : rester compétitif dans un monde qui bouge, en étant une Plateforme efficace et innovante qui développe continuellement son excellence opérationnelle et commerciale.** Nous devons renforcer les bases solides que nous venons de bâtir. Pour rester leader dans nos marchés, nous devons miser sur la qualité et l'innovation. La salle blanche au polyéthylène, le pilote de l'unité polypropylène automobile, le laboratoire de Recherche et Développement Cray Valley, ... nous avons les atouts pour apporter des solutions innovantes à nos clients. **Développer de nouveaux produits et s'adapter continuellement aux besoins des marchés : voilà ce qui doit être au cœur de notre culture clients.**

**Franky Smisaert**

Directeur de la plateforme  
Carling - Saint-Avoid

<sup>1</sup> « Major Company » : entreprise faisant partie des entreprises prédominantes dans son secteur d'activité.

<sup>2</sup> Norme de référence internationale qui valide le fonctionnement et l'efficacité d'un système de management de l'énergie.

<sup>3</sup> Produits hors-grades sur lesquels des défauts sont constatés.





# Total et la plateforme de Carling - Saint-Avoid



## Total et la plateforme de Carling - Saint-Avold

### Le Groupe Total

Plus de 130 000 collaborateurs  
4<sup>ème</sup> compagnie pétrolière et gazière mondiale<sup>1</sup>

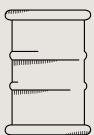
Présent dans plus de 130 pays

N°2 mondial du solaire avec Sun Power  
Plus de 700 sites industriels

Total produit, raffine et distribue le pétrole et est aussi leader mondial de l'énergie solaire avec SunPower et acteur majeur du gaz naturel.

Au quotidien, Total s'engage pour une énergie meilleure. Ses collaborateurs contribuent partout dans le monde à fournir des produits et des services plus sûrs, plus propres, plus efficaces, plus innovants et accessibles au plus grand nombre.

### Un Groupe organisé autour de 6 activités



#### EXPLORATION-PRODUCTION ET GAZ

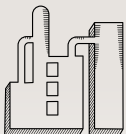
Production d'hydrocarbures

2 347 kbep/jour\*

\*milliers de barils équivalent pétrole/jour

■ 11 usines de liquéfaction de gaz naturel

■ 10,2 Millions de tonnes de gaz liquéfié vendues en 2015



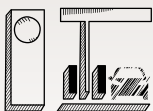
#### RAFFINAGE-CHIMIE ET TRADING-SHIPPING

Participation dans

20 Raffineries

dont 9 opérées directement

■ 1,9 Million de barils raffinés par jour



#### MARKETING & SERVICE ET ÉNERGIES NOUVELLES

Plus de

16 000 Stations-service

■ Plus de 4 Millions de clients servis par jour  
■ Un leader mondial du solaire

<sup>1</sup> Selon le critère de capitalisation boursière en dollars au 31/12/15





## Le site Total de Carling - Saint-Avold

La plateforme de Carling - Saint-Avold est rattachée à la branche Raffinage-Chimie du groupe Total, et plus précisément à sa division « Polymères ». La Plateforme s'étend sur près de 600 hectares et réunit 8 industriels dont Total.



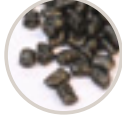


Pour le compte de Total, environ 500 collaborateurs travaillent et innovent ensemble, faisant de la Plateforme un des centres européens leaders dans le

domaine des polymères et des résines d'hydrocarbures.

Les polymères sont produits sous forme de granulés de polyéthylène (PE), polystyrène (PS) et polypropylène automobile (PPA) : matériaux indispensables présents dans de nombreux objets du quotidien. L'avenir de la Plateforme, ce sont également les résines d'hydrocarbures Cleartack®, Ricon® et Krasol®.

Depuis le 1<sup>er</sup> janvier 2016, le site accueille Cray Valley Europe incluant la direction, le centre européen de Recherche & Développement, la supply chain et deux unités de production.

## Sur la plateforme de Carling - Saint-Avold, nous produisons...

Produit	Désignation	Caractéristiques	Production	Sous quelle forme	On le retrouve
Polyéthylène & éthylène Dérivés Acryliques	PE	Légèreté, résistance chimique, isolation thermique et électrique, facilité de mise en œuvre	145 000 t/an 2 lignes		<ul style="list-style-type: none"> <li>- Médical</li> <li>- Emballage électronique</li> <li>- Industrie du câble</li> <li>- Film alimentaire</li> </ul>
Polystyrène	PS	PS "Choc" : légèreté, brillance, sécabilité, rigidité et résistance aux chocs. PS "Cristal" : transparence, facilité de mise en œuvre	260 000 t/an 3 lignes		<ul style="list-style-type: none"> <li>- Isolation (PS extrudé)</li> <li>- Produits à usage unique</li> <li>- Alimentaire</li> <li>- Electroménager</li> </ul>
Polypropylène automobile	PPA	Processabilité, rigidité, résistance à l'impact, aux rayures, aux UV, expansion thermique, adhésion de la peinture, agréable au toucher	30 000 t/an 2 lignes		<ul style="list-style-type: none"> <li>- Automobile (planche de bord, pare-chocs, filtre à air, etc.)</li> </ul>
Résine Cleartack®	R. W	Transparence, sans odeur			<ul style="list-style-type: none"> <li>- Hygiène</li> <li>- Pneumatiques</li> <li>- Colle haut de gamme</li> </ul>
Résine Ricon® Krasol®	R. C4	Confère aux produits de meilleures propriétés d'adhésion, de longévité, etc.			<ul style="list-style-type: none"> <li>- Electronique</li> <li>- Pneumatiques</li> <li>- Caoutchouc</li> <li>- Lubrifiants</li> </ul>

## Nos Certifications



ISO 9001 : La norme ISO 9001 définit les exigences pour la mise en place d'un « système de management de la qualité » pour les organismes souhaitant améliorer en permanence la satisfaction de leurs clients et fournir des produits et des services conformes.



ISO 14001 : La norme ISO 14 001 définit une série d'exigences spécifiques à la mise en place d'un « système de management environnemental » au sein d'une organisation. Elle permet d'aider une entreprise à gérer l'impact de son activité sur l'environnement et à démontrer l'efficacité de sa gestion.

En juin 2016, l'AFNOR<sup>1</sup> a certifié que le service de management mis en place sur la plateforme de Carling - Saint-Avold a été évalué et jugé conforme aux exigences requises par la norme ISO 9001-version 2008, pour ses activités de production, conditionnement et livraison sur les différentes unités, et pour la norme ISO 14 001 version 2004. Ces certifications sont valables 2 ans.

<sup>1</sup> L'AFNOR - Association Française de Normalisation est l'organisation qui représente la France auprès de l'Organisation Internationale de Normalisation (ISO), axée sur la normalisation, la certification, l'édition spécialisée et la formation.





# Le Projet d'Avenir 2016 : Un renouveau industriel et économique



## Une ambition atteinte

Projet d'envergure, le **Projet d'Avenir « Ambition 2016 »**, annoncé en septembre 2013, a pour but de pérenniser le site de Carling - Saint-Avold et de rétablir sa compétitivité. En investissant 180 millions d'euros, le groupe Total nous a fait confiance. Ces trois dernières années, le **Projet d'Avenir** a été le phare qui a guidé la Plateforme vers son renouveau. Aujourd'hui, le site est sur le point de réaliser son ambition : devenir un leader sur le marché des résines d'hydrocarbures et des polymères.

Grâce au savoir-faire et aux compétences de ses collaborateurs, la Plateforme a su atteindre ses objectifs et a pu démarrer l'écriture d'un nouveau chapitre de son histoire, en respectant ses engagements, en menant une réorganisation sans licenciement, en accompagnant les sous-traitants concernés par l'évolution du site et en mettant les polymères et les résines au cœur de ses activités.

Le projet industriel R3P s'inscrit dans le cadre du **Projet d'Avenir** de la plateforme de Carling - Saint-Avold. (« R » comme Résines - « 3 P » comme polystyrène, polyéthylène, polypropylène automotive). Ce projet inclut également l'adaptation de la logistique et du stockage.



Unité Résines Cleartack®

- **La modification de l'unité de production de Résines et la création d'une nouvelle unité.**

L'unité de résines a été adaptée à la production de Résines Cleartack® : produit utilisé dans les adhésifs, l'hygiène, les plastiques, les caoutchoucs et les colles haut de gamme. Cette production est effective depuis octobre 2015.

En parallèle, la construction d'une nouvelle unité est achevée. Elle permettra de produire des Résines Krasol® et Ricon® : résines dédiées principalement aux marchés de l'électronique, du pneumatique ou encore des caoutchoucs.



Chantier de construction de l'unité Résines Krasol® et Ricon® - octobre 2016



Unité polyéthylène - avril 2014



Unité de polypropylène automotive - octobre 2016

- **Le démarrage d'une unité de production de polypropylène automotive.**

En juillet 2016, la première ligne de cette toute nouvelle unité démarrait avec succès. Deux lignes de production PPA ont été créées, dans l'optique de produire 30 000 tonnes par an. On retrouve le PPA dans des matériaux plastiques innovants dont le secteur automobile est demandeur.

- **L'augmentation de la capacité de production de l'unité polystyrène.**

L'unité a été adaptée pour pouvoir produire plus de 260 000 tonnes de polystyrène par an, et ainsi faire de la Plateforme le premier site de production de polystyrène pour Total en Europe.

- **La modernisation de l'unité polyéthylène.**

Grâce à l'adaptation de l'unité, de nouveaux produits sont désormais réalisés et permettent de pénétrer de nouveaux marchés (médical, câble, etc.). L'adaptation des instruments d'analyse a notamment permis d'améliorer la qualité du produit fini et de viser ces marchés à plus haute valeur ajoutée.



Unité polystyrène - 2014

■ **La refonte de la logistique et du stockage.**

La logistique et le stockage, deux éléments essentiels au projet, ont été parfaitement adaptés et sont aujourd'hui finalisés. Le propylène (autrefois produit par le vapocraqueur) et le butadiène (nécessaire à la production des résines Clear tack®) sont acheminés sur la Plateforme par wagon. Chaque année, le site importe 200 000 tonnes de propylène, 260 000 tonnes de styrène et 6 000 tonnes de butadiène. Les OSBL<sup>1</sup>, ont également été transformées graduellement.

<sup>1</sup> Le sigle « OSBL » signifie « Outside Battery Limits ». Il désigne tout ce qui constitue les périphéries d'un atelier qui lui permettent de fonctionner et d'être relié à d'autres unités (production d'utilités, stockages, interfaces, tuyauteries, etc.).



**2016 : une ambition atteinte**

**180 millions €**  
investis dans le projet

**Des résultats économiques positifs en 2016, pour la 1<sup>ère</sup> fois depuis plus d'une dizaine d'années**

**98 %**  
du Projet réalisé en septembre 2016

**Des records de production atteints :**

- Unité polystyrène (PS) : nouveau record annuel depuis le 20.12.15 : pour la 1<sup>ère</sup> fois, les 200 000 tonnes/an ont été dépassées (ancien record 127 008 tonnes),
- Unité polypropylène automobile (PPA) : environ 3 000 tonnes produites depuis le démarrage,
- Unité Résines Clear tack® : nouveau record pour 2016 : près de 5 000 tonnes depuis le redémarrage de l'unité le 12 octobre 2015.

**De nouveaux grades :**

- Résines : 2 grades développés,
- Polymères : 17 grades développés.



## Le Projet d'Avenir 2016 : Aux côtés des Hommes

Anticiper la nouvelle organisation, accompagner le personnel et le former ; sont, entre autres, les missions menées par le service Ressources Humaines dans le cadre du Projet d'Avenir et du processus **GPEC** (Gestion Prévisionnelle des Emplois et des Compétences).

*« Le Projet d'Avenir a été un défi humain d'envergure. A Carling, plus qu'ailleurs, on sait ce que veut dire adaptation au changement. Fin 2016, 80 % du personnel aura vu son poste modifié ou aura changé de poste de travail »*

**Evelyne Briois,**

Directrice des Ressources Humaines et de la Communication  
de juillet 2006 à septembre 2016.

**Adapter** les compétences de chacun

**Favoriser** l'évolution des collaborateurs

**Assurer** le maintien des compétences via des formations adaptées

**Accompagner** les Hommes pas à pas

**Prévenir** les éventuels risques psychosociaux

**Dialoguer** et **Conseiller**

Rendre le collaborateur **Acteur** de sa propre évolution

Entretiens de carrière, plans individuels de formation, bilans de compétences ou encore entretiens de mobilités, ... autant de phases et d'outils mis en place afin d'accompagner au mieux et individuellement les collaborateurs.

Dès septembre 2013, la Plateforme s'est engagée à tenir compte des parcours, compétences et souhaits de chacun en fonction des possibilités d'organisation pour proposer une solution adaptée à chaque salarié. Des **Mesures Sociales d'Accompagnement** ont permis d'aider chaque collaborateur à faire face au changement.

## La Gestion Prévisionnelle des Emplois et des Compétences<sup>2</sup> :



<sup>2</sup> Depuis 2013, dans le cadre du Projet

<sup>3</sup> OETAM



## Interviews

**Chloé Volké, psychologue du travail, a été fortement impliquée dans le Projet d'Avenir en mettant à profit ses compétences d'accompagnement au changement. Avec un regard neutre, elle a participé aux échanges entre le service Ressources Humaines et les collaborateurs.**



“

**Spécialisée dans la gestion des carrières et les risques psycho-sociaux liés au travail,**

*je suis intervenue sur la Plateforme, dans le cadre du Projet d'Avenir 2016, afin d'apporter un regard neutre et professionnel sur les entretiens individuels de mobilité interne et de seconder, ainsi, les Ressources Humaines dans ce processus.*

*Sur une année, j'ai participé à près de 100 entretiens d'une heure, durant lesquels le collaborateur exprimait ses choix, ses envies, ses perspectives d'évolution. En m'appuyant sur plusieurs outils comme un questionnaire de personnalité complété avant l'entretien, il m'était possible d'aider la personne à se positionner par rapport à ses compétences (savoir-faire comme savoir-être) tout en tenant compte de ses desiderata.*

*Ce processus de mobilité s'est inscrit dans une démarche participative.*

*Aujourd'hui, je suis présente sur le site chaque mardi, en tant que psychologue du travail référente. J'apporte aide, conseil et soutien psychologiques et sociaux en cas de besoin. J'assure un suivi et apporte un regard neutre et extérieur à une situation particulière, dans le respect du secret professionnel. »*

”

**80% des collaborateurs ont changé de métier ou ont vu leur poste modifié : un défi professionnel mais aussi un challenge humain. Eric Crusem, auparavant responsable technique intérieur au Vapocraqueur, a intégré le service Dépollution en tant que technicien reporting.**



“

*Pendant près de 10 ans, j'ai travaillé au vapocraqueur, en salle de contrôle, en tant que **Responsable Technique Intérieur**. Je travaillais en poste, sur un rythme de 3x8.*

*Aujourd'hui et depuis l'arrêt du vapocraqueur, je suis **Technicien Reporting** au service Dépollution au sein d'une nouvelle équipe, dans de nouveaux locaux.*

*J'y découvre un métier pour lequel j'ai été formé en interne par mes nouveaux collègues. J'ai également suivi une formation externe dédiée aux logiciels et outils que je n'avais pas l'habitude d'utiliser. Chaque jour, je découvre encore de nouveaux points, de nouvelles tâches. J'en tire énormément de positif car je continue à apprendre, à développer mes compétences et mon savoir-faire.*

*Les tâches que je réalise quotidiennement m'amènent à interagir d'avantage avec l'extérieur - réunions, rendez-vous professionnels, rencontres avec prestataires et fournisseurs, échanges téléphoniques, etc.*

*Ce poste de journée me permet aussi de gérer mon temps libre différemment et de profiter de ma famille le week-end.*

”



## Le Projet d'Avenir 2016 : Un projet qui respecte l'environnement

**Le projet industriel d'envergure qu'est R3P a été mené à bien en respectant l'environnement et la biodiversité : préoccupation quotidienne du site de Carling - Saint-Avold.**

**Afin de réduire au maximum l'impact environnemental des chantiers qui ont vu le jour, ces derniers ont été imaginés dans une optique respectueuse de l'environnement, à court, moyen et long termes.**

### **Avant la construction**

En tant qu'Installation Classée pour la Protection de l'Environnement (ICPE), la plateforme de Carling - Saint-Avold est soumise à une législation et une réglementation particulière, sous l'autorité de la DREAL<sup>1</sup>.

Avant de débiter un projet, il est nécessaire d'émettre une Demande d'Autorisation d'Exploiter à la DREAL et de faire réaliser une évaluation d'impacts sur l'environnement ; impacts susceptibles d'avoir des effets durant la phase projet mais aussi à long terme. Ces impacts environnementaux sont de trois types :

- physique (les sols et sous-sols, l'eau, le climat, ...)
- naturel (les paysages, la faune et la flore, le patrimoine, ...)
- humain (la population, les nuisances sonores, olfactives, lumineuses, les perturbations des trafics routiers et ferroviaires, ...).

Cette évaluation des impacts permet d'analyser et de justifier les choix au regard des enjeux identifiés. Elle implique de nombreux acteurs tels que la DREAL, la préfecture, le grand public et ses représentants (associations de protection de l'environnement, ...).

### **La Plateforme ; un espace naturel insoupçonné !**

De nombreuses espèces vivent et s'épanouissent pleinement sur la Plateforme, constituée de forêts, lieux de vie de nombreux sangliers, et de zones de tourbières, qu'affectionnent tout particulièrement les pélobates et autres batraciens. Les arbres, quant à eux, servent de refuge aux oiseaux.

---

#### **Tourbière :**

Les tourbières, zones humides autrefois jugées comme des marais putrides et dangereux, aux eaux croupissantes et porteuses de miasmes, ne sont que depuis une trentaine d'années seulement considérées comme de formidables réservoirs de vie et de véritables infrastructures naturelles jouant un rôle essentiel dans le cycle de l'eau.

Situées à l'interface entre les milieux terrestres et aquatiques, les tourbières possèdent une multitude de fonctions, communes aux zones humides en général, mais aussi avec de nombreuses spécificités. Ainsi, on reconnaît aux tourbières une valeur biologique et écologique et une valeur scientifique et ethnologique.

<sup>1</sup> Direction Régionale de l'Environnement, de l'Aménagement et du Logement



Barrière empêchant les pélobates bruns d'accéder au chantier PPA

### Opération « Boisement compensateur »

Dans le cadre du Projet d'Avenir et en amont de la construction de l'unité PPA<sup>2</sup>, environ 1,26 hectares de forêt située à l'intérieur de la Plateforme devaient être déboisés.

Le reboisement compensateur se fera sur le territoire mosellan prochainement, sous la supervision de la DDT<sup>3</sup>.

Couleuvres à collier, orvets fragiles, lézards, grenouilles ou crapauds verts, pélobates bruns, lapins ... nombreuses sont les espèces à protéger sur la Plateforme.

Durant les travaux, une vigilance toute particulière a été demandée aux collaborateurs et entreprises prestataires. Chacun des acteurs sur le chantier a été sensibilisé. Comment les reconnaître ? Où et quand les observer ?



Lézard des souches



Mares aux pélobates, situées sur la Plateforme



#### Le pélobate brun :

Le pélobate brun appartient à la famille des amphibiens. Il a des mœurs nocturnes et s'abrite dans des terriers (creusés jusqu'à un mètre de profondeur). Il présente la particularité d'avoir une pupille verticale, de ne posséder des dents qu'à la mâchoire supérieure et de pouvoir s'enterrer en creusant le sol suffisamment meuble avec ses pattes arrière.

On rencontre le pélobate brun dans les plaines européennes au sol meuble, sableux et boueux (landes à bruyères, au voisinage des étangs). L'espèce n'est aquatique que durant la reproduction, de mars à mai, période pendant laquelle elle gagne les étangs, lacs ou mares, comme celles créées en 2006 sur le site. Sur le chantier PPA<sup>2</sup>, une toile de polypropylène a été tendue pour empêcher le pélobate d'accéder à la zone de travaux.

<sup>2</sup> Unité polypropylène automotive

<sup>3</sup> Direction Départementale des Territoires



## Le Projet d'Avenir 2016 : Un projet en toute sécurité

Sur la plateforme de Carling - Saint-Avoid comme sur l'ensemble des sites du groupe Total, la sécurité est une valeur. Adapter nos unités, en construire de nouvelles, ... ce challenge peut sembler avant tout économique car la finalité est bien de pérenniser la Plateforme.

Toutefois, une priorité a guidé l'avancée du Projet d'Avenir : l'objectif zéro accident. De l'étude de faisabilité à la prise de poste sur les nouvelles unités, la sécurité des Hommes et des installations est placée au cœur de nos préoccupations. Plus qu'une priorité, c'est une valeur portée au quotidien par celles et ceux qui construisent l'avenir de la Plateforme.

### La sécurité en mode projet

Bien que des processus et des outils régissent la sécurité sur la Plateforme, la mise en place d'un tel projet industriel nécessite d'ajuster nos méthodes. L'objectif : s'adapter aux contraintes de la construction et à la cinétique d'un chantier.

La question de la sécurité se pose bien en amont de la construction. De nombreuses études et démarches administratives posant le cadre sécuritaire et environnemental du projet sont engagées : étude d'impacts, étude de dangers, analyses de risque process ... dont certaines sont soumises à la DREAL<sup>1</sup> pour obtenir l'autorisation d'exploiter. Pour la réalisation des chantiers dès le début, une note d'organisation HSE<sup>2</sup> / Construction donne la direction à suivre. Elle compile la totalité des procédures en vigueur sur le projet et définit les règles de fonctionnement au sein des chantiers.

Tout au long du projet, les équipes ont pu compter sur des outils déjà existants sur la Plateforme, mais d'autres démarches sont venues les compléter ; en résulte un grand éventail de moyens au service de la sécurité.

La question de la  
sécurité se pose  
bien en amont de  
la construction

<sup>1</sup> Direction Régionale de l'Environnement, de l'Aménagement et du Logement

<sup>2</sup> Hygiène, Sécurité, Environnement



Carnet de fiches Observation Sécurité

## Des outils adaptés au rythme des chantiers

- **L'accueil sécurité par secteur.** Toute personne nouvelle sur un chantier doit assister à un accueil sécurité spécifique pour être autorisée à y accéder. Cet accueil rappelle les risques et moyens de prévention liés aux différents types de travaux (en lien avec les Règles d'Or), présente les risques liés au chantier et ses coactivités en y associant les mesures de prévention / protection mises en œuvre.
- **L'autorisation de travail journalière.** L'autorisation de travail journalière regroupe tous les travaux à réaliser par zone et entreprise. Cela rend le système de validation et de suivi plus souple. Cette flexibilité est permise lorsque les chantiers sont de type « clos » ou « semi-clos », et donc exemptés de tous les risques liés aux procédés et aux utilités de la Plateforme.
- **La Fiche Observation Sécurité (FOS).** Entamer le dialogue. Corriger la situation. Signifier un comportement positif. La FOS se veut un moyen accessible à tous, rapide et efficace. Toute personne (Total et entreprises partenaires) peut réaliser une FOS lorsqu'elle souhaite émettre une remarque relative à la sécurité.
- **La Stop Card.** A la disposition de tous, la Stop Card permet d'arrêter une action en cours si une anomalie est détectée, pour corriger ensemble l'écart observé.
- **Les audits.** Total audite régulièrement ses entreprises partenaires. Une base de données compile les bilans pour chaque entreprise sous-traitante.

## Des temps d'échange privilégié autour de la sécurité

- **Les réunions de coordination.** Réalisées par les chefs d'équipe et encadrées par l'équipe Projet, ces réunions quotidiennes permettent de coordonner l'activité des entreprises prévue le lendemain.
- **Les causeries sécurité.** Conduites quotidiennement par les animateurs HSE avant la prise de poste des intervenants, les causeries donnent des instructions précises pour la journée (interférences, météo, levages, etc.).
- **Les safety stand down.** Lors de ces rendez-vous ponctuels, le management prend la parole pour mettre en exergue une thématique. Tous les travaux s'arrêtent alors pour que chacun soit disponible à l'écoute et puisse s'exprimer.

- **Le comité de pilotage HSE.** Chaque mois, l'équipe HSE / Construction se réunit pour faire le point.
- **Les tours de sécurité et les visites croisées.** Des encadrants Total et/ou entreprises partenaires se retrouvent soit sur leur chantier pour évaluer les conditions d'intervention, soit sur un autre chantier pour partager les bonnes pratiques métier et organisation. L'avantage : apporter un œil nouveau.
- **Mais aussi ...** Des inspections CHSCT, des interviews (quelques minutes d'échange privilégié avec un intervenant sur sa perception des conditions d'intervention, le chantier, ...), etc.

*« La sécurité est la valeur première. Pour atteindre l'objectif « 0 accident », il faut s'adapter à la cinétique du chantier. Il vit en permanence et ce qui est valable le matin peut ne plus l'être l'après-midi. C'est pourquoi, l'échange est primordial pour pouvoir être réactifs. »*

**Karine Dudognon,**  
Manager HSE Projet R3P



Causerie sécurité, Unité polypropylène automotive - avril 2016

## Des actions de reconnaissance

- **Le Challenge Sécurité** met à l'honneur les entreprises partenaires. Il passe en revue leurs performances en termes de sécurité (FOS, audits, etc) pour récompenser les plus exemplaires. Les reconnaissances sont attribuées individuellement, collectivement ou par groupe d'individus. Un moyen convivial de valoriser et encourager les bons comportements.



Challenge Sécurité, chantier Résines C4 - octobre 2016

## Un chantier propre pour un chantier sûr

Rangés et nettoyés, les chantiers sont des zones où les risques d'accidents sont réduits. Chaque mois, toutes les zones concernées par le Projet font l'objet d'un grand nettoyage, appelé « housekeeping ».

Le principe est simple : pendant 30 minutes, le personnel se mobilise pour maintenir les chantiers propres.

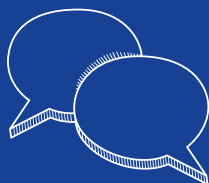
Encadrement, collaborateurs Total, personnel des entreprises partenaires... tout le monde se prête à l'exercice. 1 chantier, 1 équipe : c'est l'esprit qui prime pendant les housekeepings.

Désormais, la démarche est étendue à l'ensemble de la Plateforme afin que se répande cette bonne pratique au sein de toutes les unités. Chacun participe à l'effort collectif.



Grand nettoyage Housekeeping, chantier Résines C4 - 2016

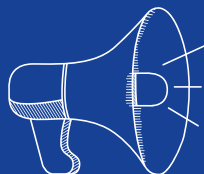
## La sécurité en mode projet



**460**  
causeries sécurité



**1 tonne/mois**  
de déchets récoltés pendant les  
housekeepings



**7**  
Safety Stand Down



**2 456 FOS**  
Fiches Observation  
Sécurité réalisées\*



**6**  
challenges sécurité  
entreprises partenaires



Environ  
**50 %**  
des FOS font suite  
à l'utilisation de la Stop Card

\* du 15.01.2015 au 15.11.2016, tous projets confondus

## La sécurité : Un travail d'équipe

### Interview croisée

Pour mener à bien la construction de ses nouvelles unités, Total s'est accompagnée de sociétés partenaires. Sur le chantier des Résines Cleartrack®, la société Technip a œuvré auprès de Total pour garantir la sécurité au quotidien. Rencontre avec Damien Broussard, préventeur TBAI pour le compte de Technip et Lionel Radicelli, préventeur Securilog pour le compte de Total : deux garants de la sécurité qui évoluent en tandem depuis les débuts du chantier en 2014.



**Comment s'articule la collaboration entre Total et Technip dans le cadre du chantier des Résines Cleartrack® ?**

**Damien Broussard :** Total est le maître d'ouvrage car il est à l'initiative de la construction. Technip joue le rôle du maître d'œuvre en gérant la phase d'études, la construction et la supervision des entreprises qui interviennent. Total reste le décideur mais délègue la mise en œuvre à Technip qui formule des recommandations et rend compte à Total.

**Lionel Radicelli :** L'intérêt pour Total est de bénéficier de ressources humaines et techniques supplémentaires, sur une durée de plusieurs années. Au quotidien sur ce chantier, deux managers, trois préventeurs et une assistante sont tous dédiés à l'aspect HSE.

**Vous êtes tous deux préventeurs. En quoi consiste votre métier ?**

**D.B. :** Notre métier consiste à nous assurer que les personnes sur le chantier travaillent dans les meilleures conditions en termes d'hygiène, de sécurité et d'environnement. On les sensibilise aux risques (liés aux métiers, au chantier, etc.) et on intervient à chaque fois qu'un écart est constaté. On s'assure également du respect de la réglementation

mais aussi des recommandations, procédures spécifiques chantier. Nous apportons également notre expertise vis-à-vis des modes opératoires et analyses de risques. Notre plus-value : apporter un œil critique focalisé sur la sécurité comme priorité, avant même l'aspect financier et les plannings.

**L.R. :** Un chantier de construction, c'est avant tout l'humain. Et l'humain est imprévisible. Le préventeur passe 90 % de son temps sur le terrain donc il est au contact direct des personnes évoluant sur le chantier. Faire de la prévention, c'est analyser, être réactif mais aussi être proactif. On essaie de ne laisser aucune place à l'improvisation car improviser c'est échouer.

**Depuis plus de deux ans vous évoluez sur ce chantier de construction et non sur une unité en marche. Qu'est-ce que cela change dans votre approche de la sécurité ?**

**D.B. :** Une unité, c'est la logique de la production. Un chantier, la logique de la construction. Le chantier est continuellement vivant. On voit son évolution et on s'adapte à ses étapes et ses imprévus.

**L.R. :** Jusqu'à 250 personnes ont travaillé simultanément sur le chantier. Au vu de la coactivité, la supervision des travaux et la gestion des risques sont toutes deux plus importantes.

**Comment résumeriez-vous votre mission et quelle est votre méthode pour la réussir ?**

**L.R. :** 0 accident : C'est le maître mot. Notre objectif est de faire accepter et faire appliquer la sécurité au quotidien. Si on a participé à créer des « réflexes sécurité » que les personnes réutilisent au travail ou à domicile, on aura rempli notre rôle.

**D.B. :** Pour y parvenir, on crée jour après jour une relation de confiance avec les personnes qui travaillent sur le chantier. Il n'est pas simple de changer l'image de notre métier, autre que celle de « gendarmes ». C'est important pour nous qu'il y ait un échange entre nous et les collaborateurs des entreprises partenaires. On s'attache à être à l'écoute tout en maintenant notre niveau d'exigence. Sans oublier de valoriser les actions positives au quotidien.

**L.R. :** Au final, notre métier est ancré dans l'échange et c'est de cette manière que les objectifs HSE sont atteignables. L'échange à tous les niveaux (avec la hiérarchie, entre nous, avec les collaborateurs des entreprises partenaires sur le chantier, etc.) est un impératif. C'est un travail d'équipe.







## L'innovation au service de...

### ... la qualité

#### La salle blanche à l'atelier polyéthylène

Le Projet d'Avenir prévoyait d'adapter l'unité de polyéthylène à de nouveaux marchés : ceux du médical et de la câblerie. Pour cela, il était nécessaire de s'adapter aux fortes exigences des marchés visés. Cette évolution qualitative a reposé sur 3 nouveaux éléments : une salle blanche dotée d'analyseurs, un filtre magnétique et un dépoussiéreur.

La salle blanche est une pièce où la concentration particulaire est maîtrisée afin de minimiser l'introduction, la génération et la rétention de particules à l'intérieur. Les mesures effectuées ne sont donc pas perturbées par l'air atmosphérique.

La salle blanche accueille de nouveaux analyseurs plus précis en termes de résolution. Grâce à l'ensemble « salle blanche - analyseurs », il est désormais possible d'abaisser le seuil de détection des dé-

fauts par quatre sans que l'analyse ne soit perturbée par des poussières atmosphériques.

Avant l'envoi vers les silos de stockage, tous les produits passent dans un ou plusieurs filtres magnétiques ainsi que dans un dépoussiéreur. Le produit est filtré, et donc débarrassé de tout éventuel corps étranger. Résultat : un produit plus qualitatif.

Pour s'assurer que la qualité soit constante, des points d'échantillonnage ont été ajoutés tout au long du procédé de fabrication afin de prélever des granulés de polyéthylène et les analyser au laboratoire.

Proposer un produit d'une qualité constamment irréprochable est un impératif pour satisfaire les demandes des clients. Ces nouveaux dispositifs « haute technologie » ont permis de pénétrer de nouveaux marchés exigeants et donc d'accroître l'activité de l'unité polyéthylène.



*Salle blanche inaugurée en juin 2015  
Unité polyéthylène*

## ... la recherche et du développement

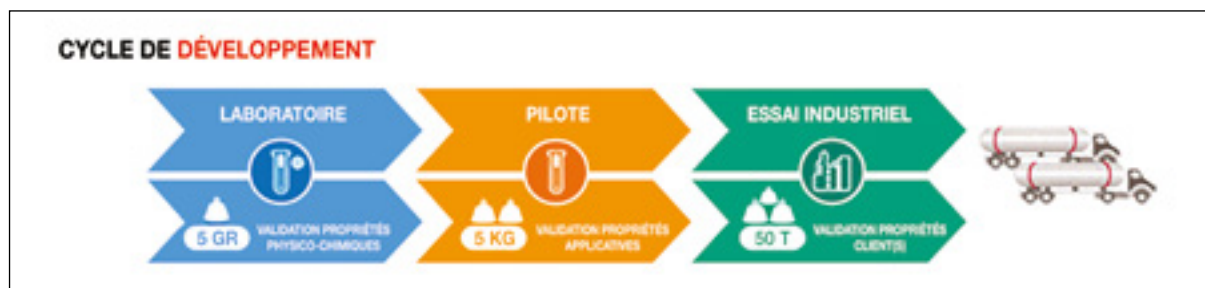
### Le laboratoire Recherche & Développement de Cray Valley<sup>1</sup>

Dans le cadre du Projet d'Avenir, la production de Résines a été repensée : la production, les activités de business, technique, et Recherche & Développement sont désormais rassemblées sur la Plateforme.



Laboratoire de Recherche & Développement

Le laboratoire flambant neuf de Recherche & Développement remplit 3 missions : la recherche sur le moyen et long terme, le développement et le support aux ateliers et aux clients. Il joue un rôle de conseil auprès des ateliers et aide principalement à la mise en œuvre de nouveaux grades. Ingénieurs, techniciens, docteurs... une dizaine de collaborateurs permet d'être toujours plus réactif face aux nouvelles demandes des clients et toujours plus innovant pour faire évoluer notre gamme.



## ... de l'énergie

### L'évolution de la ligne PSC3 de l'atelier polystyrène

Impulsée par le Projet d'Avenir, l'évolution de l'atelier polystyrène visait à redimensionner la production pour atteindre 260 000 tonnes produites par an. C'est pourquoi, la ligne PSC3 produisant du PS Cristal a été dégoulottée, c'est-à-dire modifiée afin d'augmenter sa capacité de production. Elle est désormais dotée d'un nouveau réacteur, plus précis et plus flexible, qui lui permet un meilleur rendement tout en minimisant l'impact environnemental.

Depuis octobre 2015, l'atelier n'est plus alimenté en vapeur. Cette dernière était utilisée pour le maintien en température des bacs d'huile minérale : un composant parfois utilisé dans certains grades de polystyrène.

Le procédé de production du PS produit une chaleur excédentaire qui est éliminée par un réseau d'eau de refroidissement. Ce réseau est désormais mis à profit pour réguler la température des bacs d'huile minérale.

L'atelier a réussi son challenge : allier augmentation de la production et efficacité énergétique. Une innovation maligne et efficace !



Unité polystyrène

<sup>1</sup> Filiale du Groupe Total, Cray Valley est à l'origine de la production de résines d'hydrocarbures sur le site de Carling.



## Nos parties prenantes

### L'Etat, le Conseil Régional et Total s'engagent

Le 29 septembre 2014, l'Etat, le Conseil Régional de Lorraine et Total ont signé une Convention Volontaire de Développement Economique et Social, s'engageant ainsi en faveur du développement du territoire. Cette convention a pour vocation de renforcer l'engagement de Total en faveur du développement économique du territoire lorrain et de réaffirmer sa volonté de maintenir un ancrage industriel fort et pérenne en Lorraine.

Cette convention prévoit de mobiliser 6 millions d'euros autour de huit axes :

- La participation aux initiatives en faveur de l'emploi local et de la formation,
- La promotion de la Plateforme et du Composite Park,
- L'aménagement des terrains de la Plateforme,
- L'appui à l'implantation de nouveaux projets industriels sur la Plateforme,
- Le financement de ces nouveaux projets industriels,
- Le soutien aux entreprises sous-traitantes,
- La mise en place d'une antenne **Total Développement Régional (TDR)** sur le site,
- Le soutien à la recherche et à l'innovation.

*Signature de la Convention Volontaire de Développement Economique et Social – septembre 2014*

*« Total souhaite rester un partenaire pour participer au futur industriel de la Lorraine »*

**Patrick Pouyanné**

Directeur général de la Branche-Chimie et membre du comité exécutif de Total en 2014. Actuellement Président - Directeur Général du groupe Total.

*« Le Conseil Régional de Lorraine prend ses responsabilités aux côtés de Total, sans compromis ni complaisance, pour réussir le défi de demain : la création de richesse et d'emplois. Nous avons rendez-vous avec l'avenir. »*

**Thibaut Villemin**

1<sup>er</sup> Vice Président de la Région Lorraine en charge du Développement Économique - 2015

*« La prospection et l'attractivité sont une action de long terme qui se déroule main dans la main avec Total. »*

**Louis Exertier**

Directeur général adjoint  
Chef de Projet France Moselle Développement

## Le dialogue avec les communes environnantes et nos voisins allemands

Un projet industriel tel que le projet R3P est soumis à la réglementation relative aux Installations Classées pour la Protection de l'Environnement. Le dossier de Demande d'Autorisation d'Exploiter des deux nouvelles unités du Projet a été soumis à une enquête publique. En amont de l'ouverture de cette enquête, Total a souhaité informer les représentants des communes françaises mais aussi allemandes, avoisinant le site :

Conseils municipaux de L'Hôpital et Carling, élus de Völklingen et représentants du Ministère sarrois de l'Environnement. Lors de ces rencontres, le Projet a été présenté dans son intégralité (évolution des risques et des impacts environnementaux suite aux créations, modifications et arrêts d'unités).

## L'accompagnement des sous-traitants au cœur de nos engagements

Dans le cadre du Projet d'Avenir 2016, le site Total de Carling - Saint-Avold a intégré les entreprises locales à ses appels d'offres et les a incité à faire appel à des sous-traitants locaux. Comme prévue par la Convention Volontaire de Développement Economique et Social, Total Développement Régional (TDR), mandaté par Total, a apporté son soutien aux entreprises sous-traitantes locales concernées par les changements en cours sur la Plateforme.

### Comment ?

- En accordant des subventions pour des formations,
- En proposant des prêts dédiés aux investissements productifs,
- En proposant des prêts dédiés au maintien ou à la création d'emplois,
- En faisant appel à des sous-traitants ou à de la main d'œuvre locale,
- En apportant conseil et soutien.

### Qui est Total Développement Régional ?

Total Développement Régional s'implique dans le projet de reconversion de Plateformes industrielles là où le Groupe mène des mutations industrielles sur ses sites. Sa vocation : apporter son expertise dans les projets de redéploiement industriel en identifiant des filières d'avenir pour participer au développement économique des régions.

## Un impact positif sur l'économie locale

Dans le cadre du Projet d'Avenir depuis octobre 2014 et conformément à notre engagement dans la Convention Volontaire de Développement Economique et Social, les résultats de Total en matière d'emploi local sont :



**44 millions €**  
engagés dans :



**496**  
commandes  
passées au  
niveau régional  
et local



Des retombées économiques  
locales (hôtellerie, restauration,  
commerces,...) à hauteur de

**1,5 millions €**  
par an en moyenne

## Interview

*A2CT France, entité fondée en avril 2014 et localisée à Yutz, est un prestataire de services spécialisé dans l'étude, la surveillance et la vérification industrielle. Sous-traitance de la Plateforme, cette jeune PME a vu ses activités impactées par l'arrêt du vapocraqueur. Elle a donc bénéficié de mesures d'accompagnement proposées par Total Développement Régional dans le cadre du Projet « d'Avenir » et suite à l'arrêt du vapocraqueur, unité qui représentait une part importante de son chiffre d'affaires. Rencontre avec Rachid Makhoulfi, gérant d'A2CT France.*



“

### **Quelle est la nature de l'aide que Total Développement Régional a apportée à votre entreprise ?**

*Notre PME a bénéficié de l'aide et du soutien de TDR de deux manières. Premièrement, dans le cadre de l'aide à la création d'emplois, un prêt de 20 000 € à taux bonifié lui a été accordé fin 2015. Puis, A2CT a bénéficié d'une subvention pour l'aide à la mise en place de formations certifiantes.*

### **Que représente ce soutien financier pour A2CT ?**

*Disposer d'une réserve d'argent apporte une sécurité. L'entreprise peut ainsi envisager d'investir sans crainte. Un soutien financier comme celui-ci est un véritable gain de temps. C'est une aide non négligeable.*

### **Cette aide vous a-t-elle aidé à la création d'emplois ?**

*En avril 2014, A2CT, déjà présente au Luxembourg, lance l'entité à Yutz afin de se rapprocher de ses clients français. Avec cette aide financière, nous avons recruté un collaborateur et financé sa formation.*

*Aujourd'hui, deux collaborateurs exercent sur le terrain et ils seront rejoints prochainement par un troisième technicien qualifié.*

*Nous comptons recruter prochainement et l'argent restant sera utilisé soit pour l'achat de nouveaux outils de travail soit pour le financement de formations. Nous recherchons principalement des techniciens qualifiés ayant déjà des connaissances et un savoir-faire dans l'étude industrielle ; techniciens que nous pouvons former à nos spécificités telles que le « contrôle non-destructif ».*

### **Total Développement Régional vous soutient, via une subvention, dans l'obtention des certifications MASE et OHSAS.**

#### **Quelle est l'utilité de ces certifications pour votre entreprise ?**

*Les certifications MASE et OHSAS s'inscrivent dans une démarche HSE. Il s'agit de systèmes de management dont l'objectif est l'amélioration permanente et continue des performances Sécurité - Santé - Environnement des entreprises. Ces certifications sont vivement recommandées voire imposées par certains de nos clients du monde industriel ; elles occasionnent des frais mais sont plus que nécessaires.*

*La subvention accordée par TDR prend en charge la totalité des frais de formations obligatoires pour l'obtention de ces certifications.*

”





## Une Plateforme actrice de son territoire



## Les entreprises extérieures : nos partenaires privilégiés

Sur la plateforme de Carling - Saint-Avoid, nombreuses sont les entreprises extérieures à intervenir. Elles sont nos partenaires privilégiés, au plus proche de nos équipes et de nos installations. Assistance technique, maintenance, peinture, électricité ou encore tuyauterie et chaudronnerie, gardiennage ou logistique, ... autant de corps de métiers avec lesquels Total collabore au quotidien.

Chaque trimestre des réunions d'échanges sont organisées afin de partager et discuter autour du thème de la sécurité et d'améliorer ensemble les performances Hygiène, Sécurité et Environnement.

Chaque jour, plus de 100 entreprises  
partenaires s'affairent sur le site.

### NOS ENTREPRISES PARTENAIRES :



<sup>1</sup> en moyenne par an, en 2015 et en 2016.  
Activité courante et projet R3P inclus.





## Les entreprises extérieures partenaires témoignent

Présente sur la Plateforme depuis presque 20 ans, **Elior Services** (anciennement Sin&Stes) propose des prestations de nettoyage et d'hygiène en milieux industriels et sensibles. Au quotidien, près de vingt personnes œuvrent sur l'ensemble du site. Ce qui ressort d'une si longue collaboration ?

*« Un échange humain basé sur l'ouverture, le dialogue et la considération qui permet d'évoluer en toute sécurité ».*

**Dona Batiston**

**Spie Est** accompagne les entreprises dans la conception, la réalisation, l'exploitation et la maintenance d'installations plus économes en énergie et plus respectueuses de l'environnement. Elle est présente au Village Entreprises du site de Carling - Saint-Avoid depuis le milieu des années 90. **Spie Est** délègue en moyenne une trentaine de collaborateurs qui interviennent aussi bien pour des travaux de maintenance que des travaux d'électricité ou d'instrumentation, sur les différentes unités comme celles du polyéthylène ou du polystyrène.

*« Cette collaboration entre Total et Spie Est est un véritable partenariat. Les deux entités travaillent, avancent et évoluent ensemble en conjuguant bonnes pratiques et sécurité, le maître-mot dans nos entreprises respectives ».*

**Christian Gabriel**

Créée en 1988, **Sitral Industrie** est spécialisée en tuyauterie, chaudronnerie industrielle, mécanique générale et maintenance industrielle. Partenaire historique, **Sitral Industrie** et sa cinquantaine de collaborateurs évoluent sur toutes les unités de la plateforme de Carling - Saint-Avoid.

*« Pour une entreprise de Moselle-Est comme Sitral Industrie, c'est une véritable fierté de travailler pour un client aussi important que Total. Nous nous devons d'être exigeants en respectant les consignes, les procédures et la sécurité afin de fournir un travail de qualité et d'honorer la confiance accordée par Total ».*

**Maxime Garcia**

**VFLI**, entreprise du groupe SNCF-Geodis, a vu le jour en 1998. Spécialisée dans les opérations de transport, elle assure des prestations logistiques sur les sites industriels comme celui de la plateforme Carling - Saint-Avoid, où elle est présente depuis plus de quinze ans. En moyenne, environ dix collaborateurs se chargent de la logistique et de la maintenance des infrastructures et du matériel comme les wagons.

*« C'est un véritable partenariat qui s'opère entre VFLI et Total, basé sur l'échange et la confiance. Cette confiance est d'ailleurs un véritable atout qui participe à la renommée et à la notoriété de VFLI. Ses compétences et son savoir-faire sont reconnus ».*

**Fadli Elberkani**



## Chemesis - Catalyseur de performance : la nouvelle signature de la Plateforme

Après deux ans d'existence, l'Association des Industriels de la plateforme de Carling – Saint-Avoid (AIPCSA) s'est dotée, début 2016, d'une identité de marque : Chemesis, catalyseur de performance, véritable symbole du dynamisme et de la synergie de l'ensemble des acteurs de la Plateforme.

**Plateforme industrielle internationale, Chemesis est orientée vers la chimie à forte valeur ajoutée, l'énergie et les matériaux innovants. Elle se mobilise autour de 3 objectifs :**

- 1** Ancrer les industriels sur le site pour pérenniser les activités de la Plateforme,
- 2** Favoriser l'innovation pour développer la compétitivité des industriels et l'attractivité de la Plateforme,
- 3** Rechercher des investisseurs pour créer de la valeur partagée pour le territoire.



**Chemesis est l'une des rares Plateformes intégrées du Grand Est de la France à accueillir à la fois des activités classées Seveso seuil haut et des activités industrielles, de recherche et de développement sur deux territoires complémentaires :**

- La plateforme industrielle de Carling - Saint-Avoid, classée Seveso seuil haut, bénéficie à ce titre d'un Plan de Prévention des Risques Technologiques,
- Le parc d'activités technologiques Composite Park, non classé Seveso, peut accueillir un large éventail d'activités.

**Chemesis propose une offre complète et diversifiée pour l'implantation de nouvelles entreprises :**

- Une installation simple et rapide via un guichet unique en charge d'accompagner tout investisseur,
- Des utilités et des services industriels compétitifs grâce à des services mutualisés et des partenariats conventionnés,
- La culture de l'innovation comme facteur clé de développement en s'appuyant sur son savoir-faire et également sur un puissant écosystème local doté de centres d'expertises d'échelon mondial.

## Chemesis accueille

### 8 industriels sur la plateforme de Carling – Saint-Avold :

- Air Liquide
- Altuglas
- Arkema
- Cokes de Carling
- Protelor
- SNF Floerger
- Total
- Uniper

Un 9<sup>ème</sup> industriel a confirmé son installation

### 8 entités sur le Composite Park :

- Compose Tech Industrie
- Composite Integrity
- Institut de soudure
- Novall
- PFT Plastinnov
- Pôle de Plasturgie de l'Est
- IRT M2P (Institut de Recherche Technologique Matériaux, Métallurgie et Procédés)
- SunPower

Chemesis bénéficie du soutien de l'Etat, de la région Grand Est. L'UIC Est<sup>1</sup> et de l'AGEME<sup>2</sup> font partie intégrante de l'AIPCSA.



Révélation de l'identité "Chemesis". Réunion des parties prenantes - février 2016

## Chemesis représente, sur la plateforme de Carling - Saint-Avold :

### EMPLOIS :



1 500  
salariés directs

3 500  
emplois induits

### SURFACE :

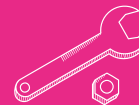


Près de  
**600 ha**  
50 ha disponibles  
actuellement  
240 ha  
disponibles en  
2020

### INVESTISSEMENTS SUR LES 5 DERNIÈRES ANNÉES :



Près  
**d'1 milliard €**  
d'investissements



**400 millions €**  
de frais de  
maintenance



**2 millions €**  
de budget formation  
en 2013

<sup>1</sup> l'UIC Est : Union des Industries Chimiques et Associées de l'Est

<sup>2</sup> AGEME : Agence pour l'Expansion de la Moselle-Est

# DÉVELOPPEMENT RÉGIONAL

TO BETTER ENERGY



## 100%

## Total accompagne le développement régional

Le groupe Total a fait le choix, depuis plus de 10 ans, de s'impliquer dans le développement et le soutien économique des territoires en France. L'axe privilégié de cette politique vise les PME. « Total Développement Régional » (TDR) est l'entité qui porte cette mission. Ses objectifs :

- Proposer un appui financier pour la création, le développement ou la reprise de PME,
- Aider les entreprises à se développer à l'international,
- Soutenir les PME innovantes.

### TDR s'appuie sur trois dispositifs de soutien aux PME

#### 1 L'appui financier

TDR soutient des projets de création, de développement ou de reprise de PME. L'objectif est la création ou le maintien d'emplois pérennes en France dans des secteurs autres que pétroliers.

TDR accorde aux porteurs de projets des prêts sans intérêt d'un montant de 20.000 à 50.000 €, sans garantie, ni frais de dossier, remboursables sur 3 à 5 ans. Le porteur de projet doit créer au moins 5 emplois sur 3 ans.

#### 2 L'appui à l'exportation

TDR soutient les PME françaises à l'international. Les filiales du Groupe à l'étranger et leurs réseaux sont mobilisés afin d'aider les PME à prospecter de nouveaux marchés et à se développer à l'international.

Le dispositif repose sur :

- Les missions collectives de prospection,
- L'hébergement de V.I.E. (Volontariat International en Entreprise) au sein d'une filiale du Groupe à l'étranger,
- Les appuis individuels.

#### 3 L'appui aux PME Innovantes (API)

Cette aide financière s'adresse aux PME françaises qui ont un projet d'innovation dans des domaines d'expertise du Groupe Total et créateur d'emplois qualifiés en France (4 dossiers à l'étude en 2016). Les secteurs concernés sont l'énergie, l'efficacité énergétique, l'instrumentation, la sécurité & la maintenance, les équipements industriels, les catalyses et procédés, les transports, le cleantech\*, le data management, ...

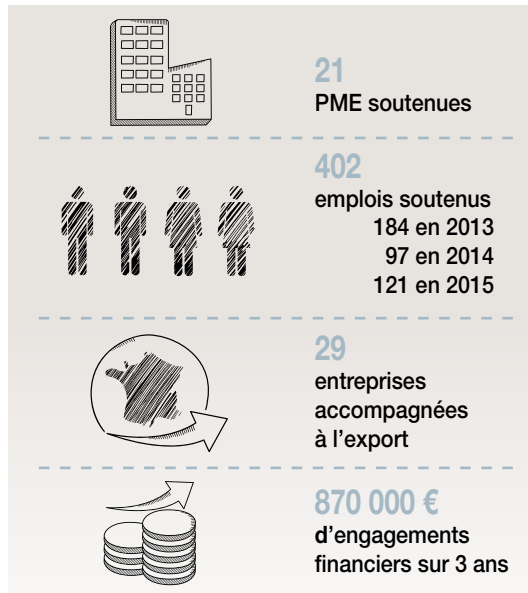
#### Développer son réseau

TDR accompagne les PME lors d'événements professionnels comme :

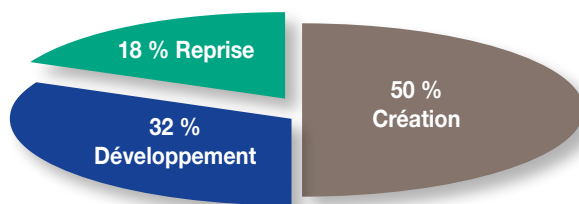
- La Journée de l'International Metz - en partenariat avec la CCI Lorraine,
- La Journée des Consuls Nancy - en partenariat avec la CCI Lorraine,
- La Mission Collective TDR Canada en partenariat avec la CCI Lorraine et Total Canada,
- Les Rencontres Industrielles de Namur Organisées par TDR et la CCI Lorraine (participation de 74 PME dont 17 lorraines lors de l'édition 2015). Cet événement a pour vocation de faire rencontrer de grands donneurs d'ordres et des PME industrielles. C'est l'occasion pour ces PME de développer un réseau et de se créer de nouvelles opportunités de marché.

\* Technologie propre : techniques et services industriels qui utilisent les ressources naturelles, l'énergie, l'eau, les matières premières dans une perspective d'amélioration importante de l'efficacité et de la productivité.

## Le soutien de TDR en Lorraine



## Nature du soutien



### SOUTENIR L'EMPLOI

TDR propose un appui financier aux porteurs de projets créateurs d'emplois

### CULTIVER L'INNOVATION

TDR accompagne les PME innovantes

### EXPORTER LES BONNES IDÉES

TDR aide au développement des projets à l'international

## Les partenaires de TDR en Lorraine

- Ageme
- CCI International Lorraine
- CCI Lorraine
- Conseil Régional de Lorraine
- Moselle Développement
- Réseau Entreprendre Lorraine
- Réseau France Initiative

## Interview

*Depolis, jeune PME familiale et locale, est spécialisée dans les travaux de traitement des polluants du bâtiment et de l'industrie. Elle est installée depuis mars 2015 à l'Hôtel d'entreprises du Technopôle de Forbach. Celle-ci a bénéficié début 2016 d'un prêt de la part de Total Développement Régional. Rencontre avec David Zimmer, fondateur et président de Depolis.*



“

**Total Développement Régional s'attache à aider les entreprises de Moselle, et plus particulièrement de Moselle-Est. Vous avez choisi de vous implanter à l'Hôtel des entreprises du Technopôle de Forbach. Pourquoi ?**

*L'une des raisons est que nous sommes originaires de Moselle-Est. L'autre raison est que Forbach représente une position géographique stratégique ; à égale distance de Metz – Nancy ou Strasbourg et frontalière avec l'Allemagne. De plus, en étant à proximité des grands axes autoroutiers, nous pouvons rejoindre des villes comme Reims, Colmar ou le Luxembourg en moins de deux heures, ce qui est un avantage considérable.*

**Quelle est la nature de l'aide que TDR a apportée à votre entreprise ?**

*Depolis a bénéficié d'un prêt de 30 000 €, sans intérêt et sans garantie, accordé dans le cadre de l'appui à la création d'emplois des PME.*

**Quels sont les avantages que représente ce soutien financier pour Depolis ?**

*Un soutien financier comme celui apporté par TDR représente deux avantages essentiels pour une PME comme la nôtre. Premièrement, ce soutien financier nous a permis de compléter notre financement dans le lancement de l'entreprise. Puis, c'est un gage de garanties et de crédibilité pour pérenniser notre entreprise, fidéliser nos clients privés mais aussi approcher des clients très importants tels que les groupes Cora et Auchan.*

**Ce prêt a-t-il aidé Depolis à recruter ?**

*Notre projet était de proposer sept contrats en CDI sur 3 ans pour passer d'un effectif de trois à dix collaborateurs. Notre objectif a été atteint en 1 an et demi et Depolis compte actuellement dix salariés. Nous sommes en phase de stabilisation mais nous prévoyons de nouvelles embauches pour l'année à venir. Ce n'est, toutefois, pas évident de recruter car nous recherchons du personnel qualifié et formé « opérateur de retrait amiante ». Il s'agit d'une formation « sécurité » rigoureuse et propre au domaine du désamiantage.*

”



## Un soutien fidèle aux actions locales

### Wimooov & la mobilité inclusive

En France, les difficultés liées à la mobilité poussent une personne en insertion sur deux à refuser un emploi ou une formation. Dans la Communauté de Communes du Pays Naborien (CCPN), où le taux de chômage s'élève à 13.5 %\*, ce constat est d'autant plus flagrant.

En février 2015, Total, Wimooov et la Communauté de Communes du Pays Naborien se sont réunis pour signer une convention de partenariat dont l'objet principal était de trouver des solutions de mobilité adaptées, sur le territoire naborien et le bassin Houiller.



Sur deux ans, Total s'est engagé à :

- Soutenir l'action de l'association Wimooov dans son étude de besoins,
- Assurer une partie du financement de la phase d'étude (l'autre partie étant financée par la CCPN),
- Associer Wimooov à ses activités et initiatives déployées à l'échelle du territoire qui viseraient des actions de mobilités auprès de public en difficulté.



Signature de la convention de partenariat pour l'aide à la mobilité - février 2015

\* Au moment de la signature de la Convention de partenariat pour l'aide à la mobilité.

## Interview

*L'association Wimoov, leader en France dans le domaine de la mobilité inclusive, a pour vocation d'apporter des solutions pérennes et concrètes à des personnes en démarche d'insertion sociale et/ ou professionnelle rencontrant des problèmes de mobilités.*

*Implantée sur toute la France, Wimoov a ouvert en 2015 deux antennes à Saint-Avold et Forbach. L'aide de Wimoov prend plusieurs formes : prêt de véhicule, suivi individualisé, formation, ...*

*Rencontre avec Jérémy Fink, Directeur Régional de Wimoov Grand Est.*



“

### **Quels sont les objectifs de Wimoov ?**

*Wimoov est une association à but non lucratif dont la raison d'être est d'accompagner tous les publics en situation de fragilité (personnes en situation de handicap, personnes en insertion professionnelle, seniors...), pour que la mobilité ne soit plus un frein à l'insertion professionnelle et sociale. Située au plus près des personnes concernées, chacune de nos Plateformes de mobilité accompagne environ 1 000 personnes par an. Forte de ses 80 collaborateurs et de ses 25 Plateformes de mobilité sur l'ensemble du territoire national, l'association s'engage à devenir le premier porte-voix d'une mobilité autonome, synonyme de liberté et d'égalité des chances.*

### **Pourquoi avoir implanté une antenne dans le Grand Est ?**

*La première Plateforme de mobilité de l'association, sur l'Est de la France, a ouvert ses portes le 1<sup>er</sup> juillet 2015, sur le territoire de la Communauté de Communes du Pays Naborien. Cette implantation a été précédée d'un diagnostic de faisabilité du projet afin d'identifier quantitativement et qualitativement les besoins du territoire en matière de mobilité.*

*La plateforme Total de Carling - Saint-Avold a participé financièrement à ce projet, dès ses débuts.*

*Le soutien a également porté sur la construction de cette Plateforme de mobilité.*

*Sur une année, ce sont 1 000 bénéficiaires qui peuvent être accueillis par les 9 salariés de l'équipe. Sur les accompagnements arrivés à terme depuis le 1<sup>er</sup> janvier dernier, le taux de retour ou maintien dans l'emploi avoisine les 38 %.*

### **Qu'est-ce que vous retenir de ce partenariat ?**

*Sur une création de projet comme le nôtre, le volet financier est extrêmement important, car sans financement, il est impossible de lancer un projet de ce type. Les financements octroyés par la plateforme Total de Carling - Saint-Avold et par la Communauté de Communes du Pays Naborien nous ont permis de lancer notre Plateforme de mobilité sur le territoire. Ce projet a été co-construit avec les acteurs économiques et financiers locaux. Il répond à un vrai besoin : celui d'apporter des solutions de mobilité concrètes et efficaces à nos bénéficiaires. Sans leur aide, notre projet n'aurait très probablement pas vu le jour.*

”

## Parrainage & Mecenat

Depuis de nombreuses années, le Groupe s'engage et parraine diverses associations ou fondations. Le site de Carling - Saint-Avold suit cet engagement et soutient les initiatives locales qu'elles soient sportives, humanitaires, environnementales ou culturelles.

2015 & 2016 :



### Education

- Lycée Charles July - Saint-Avold
- Lycée Félix Mayer - Creutzwald
- Ecole Ceriseraie - Guerting
- Ecole les Crayons Magiques - Koenigsmacker



### Emploi

- Institut de Soudure de Saint-Avold
- Journée Internationale des Composites  
Organisée tous les 2 ans à l'initiative de l'**AMAC**  
(Association des **MA**tériaux **C**omposites)



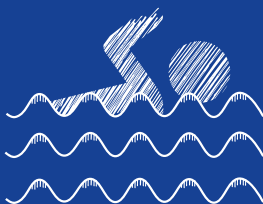
### Solidarité

- Association pour le Don de Sang Bénévole de Saint-Avold
- Amicale des Sapeurs Pompiers de Saint-Avold
- Association Gymnastique Cardiologie en Lorraine



### Culturel

- Centre Pompidou  
Exposition Leiris & Co. - Metz



### Sport

- Sport en Fête - Mairie de Saint-Avold
- Club de Handball - Folschviller
- Panache Team - Course cycliste « Trophée Les Crapauds »
- Rugby Club Naborien - Saint-Avold
- Club Handisport - Saint-Avold





### Zoom sur le soutien au Musée Pompidou

La Fondation Total et la plateforme Total de Carling – Saint-Avold ont été partenaires de l'exposition « Leiris & Co., Picasso, Masson, Miro, Giacometti, Lam, Bacon... » au Centre Pompidou de Metz du 3 avril au 15 septembre 2015. En soutenant cette exposition, la Fondation Total a confirmé son attachement au rayonnement culturel de ses territoires d'implantation. La plateforme Total de Carling – Saint-Avold, quant à elle, a réaffirmé sa volonté d'accompagner des projets culturels de la région. Ce partenariat fut également une opportunité de permettre aux salariés de la Plateforme de faire découvrir à leurs familles Michel Leiris à travers une exposition pluridisciplinaire présentant 350 œuvres d'artistes qui lui furent proches (Picasso, Bacon...) des objets et œuvres d'art africains et antillais, dans un contexte de mondialisation et des études postcoloniales.



### Zoom sur l'association Gymnastique Cardiologie en Lorraine

La plateforme Total de Carling - Saint-Avold en tant qu'acteur économique responsable s'attache à accompagner des initiatives citoyennes de son territoire tant au niveau de la solidarité, que de la santé et de l'éducation... Elle a, à ce titre, soutenu l'association Cardiologie de Lorraine Club Cœur et Santé de Saint-Avold. Cette contribution a permis à l'association de poursuivre ses actions de prévention et d'information sur les maladies cardiovasculaires auprès du public (plus particulièrement pour les séances hebdomadaires de gymnastiques adaptées). Ce soutien aide l'association dans ses missions : promouvoir et favoriser les recherches médicales par l'attribution de bourses, apporter une aide à la réadaptation et à la réinsertion des cardiaques dans la vie sociale ou encore former le public aux gestes qui sauvent.



Centre Pompidou - Metz





**La sécurité : plus qu'une  
priorité, une valeur**



## Les moyens au service de la sécurité

La plateforme Carling - Saint-Avold élabore, stocke et expédie des produits chimiques avec pour préoccupation majeure de préserver la sécurité des Hommes et des installations.

Au quotidien, la sécurité est une valeur. Qu'il s'agisse de prévention des risques de sécurité au poste de travail mais aussi de santé au travail, la sécurité passe avant tout. Total demande donc à son personnel mais aussi à celui des entreprises partenaires d'appliquer le même niveau d'exigence : l'objectif zéro accident.

### La sécurité au sein du site c'est notamment

- Une politique de formation personnalisée,
- Des entraînements réguliers de mise en situation d'accident,
- La prévention des risques au quotidien (causeries, Stop Card, présence des animateurs HSE sur le terrain, ...),
- Un processus d'identification, de déclaration et de suivi des anomalies : Fiche d'Observation Sécurité (FOS),
- La création et l'utilisation de Retours d'EXpérience (REX),
- Un indice TRIR<sup>1</sup> pour le suivi des accidents,
- Un encadrement rigoureux des travaux (plan de prévention, permis, autorisations de travail, ...),
- Des Equipements de Protection Individuelle obligatoires,
- 12 Règles d'Or,
- Un Service d'Inspection interne, certifié par la DREAL<sup>2</sup>,
- Un service de santé au travail,
- Un service prévention des risques au travail,
- Un service intervention, incendie et sûreté dont :
  - des pompiers professionnels dédiés 24h/24,
  - un accès réglementé et surveillé par des gardiens 24h/24.



<sup>1</sup> C'est l'abréviation anglaise de Total Recordable Injury Rate. Le TRIR est un indice universel. Il s'agit du taux de fréquence des accidents déclarés : somme du nombre de décès, d'accidents avec arrêt, de postes aménagés et de traitements médicaux ramenée à 1 million d'heures travaillées.

<sup>2</sup> DREAL : Direction Régionale de l'Environnement, de l'Aménagement et du Logement

## Cleansweep et le Housekeeping : la propreté au service de la sécurité

La campagne de sensibilisation Cleansweep et les grands nettoyages Housekeeping... Deux méthodes pour un seul objectif : faire de la Plateforme un lieu propre et sûr.

La campagne de sensibilisation **Cleansweep**, débutée en novembre 2016, concerne les ateliers du polystyrène et du polyéthylène. Elle a pour but d'attirer l'attention sur une problématique commune aux deux unités : la présence de granulés à proximité des lignes de production. A travers des photos présentant la situation actuelle et le résultat souhaité, la campagne cherche à responsabiliser les collaborateurs pour qu'ils accordent une attention toute particulière à la propreté de leur poste de travail. L'objectif : zéro perte de granulés.



Campagne d'affichage Cleansweep

**Le grand nettoyage ou Housekeeping** a été initié dans le cadre du Projet d'Avenir 2016.

Désormais, cette bonne pratique est étendue à l'ensemble des unités et services de la Plateforme afin que chacun participe à l'effort collectif.

Ouvrer pour une Plateforme propre c'est :

- **Réduire l'accidentologie.**  
Les analyses montrent que souvent nous pouvons réduire l'accidentologie en agissant sur le rangement et la propreté de nos postes de travail.
- **Gagner la confiance du client.**  
Des allées dégagées, des installations propres, des espaces de bureaux clairs et bien rangés reflètent une image de qualité et d'efficacité. Ces signes positifs, lors de la visite de notre site, sont autant de gages de qualité pour nos clients.
- **Favoriser le bien être au travail.**  
Il est indéniable que travailler dans un lieu propre et rangé contribue au bien être au travail. Il permet d'être plus respectueux de nos collègues et de notre environnement. Le bien être au travail contribue à diminuer le stress, à augmenter la motivation de chacun et nous permet d'être pro-actif dans l'émission d'idées innovantes.



Grand nettoyage Housekeeping - Zone Benzol et Stockage Nord - Equipe P2D - septembre 2016



Grand nettoyage Housekeeping - Unité Résines Clearack® - septembre 2016

## Mais aussi...



« La sécurité est l'affaire de tous !  
Quels que soient notre fonction ou notre  
rôle au sein de l'organisation, nous devons  
tous garder cette valeur à l'esprit pour que  
chacun de nous regagne son domicile  
sain et sauf. »

**Sébastien Testut,**  
Responsable du Pôle HSEI&Q

## Les entrainements réguliers : « Pas de place pour l'improvisation... on se met en situation ! »

Sur une année, **60 exercices réguliers incendie / sauvetage** sont réalisés sur l'ensemble du site, dont 11 Plan d'Opération Interne (POI).

Le site pouvant être confronté à des situations dangereuses comme des accidents humains et matériels liés à l'activité industrielle, aux chantiers, à la pollution ou encore aux incendies, il est nécessaire de s'exercer.

Aussi, une fois par an, le Service Intervention Incendie Sûreté s'exerce avec les Sapeurs Pompiers de Moselle - (SDIS 57) accompagné par la DREAL<sup>1</sup>.

Evacuation du personnel, lutte contre l'incendie, mise en sécurité des équipements, ... autant de missions à effectuer selon un scénario établi au préalable avec pour objectif de vérifier la coordination entre les pompiers de la Plateforme et ceux du SDIS 57 qui peuvent être amenés à intervenir ensemble sur le site.

L'exercice se termine par une réunion de débriefing. Etre prêt en cas de problème : un impératif qui demande implication et rigueur.



Exercice POI

### Zoom sur le Service Intervention Incendie Sûreté de la Plateforme

Le personnel du Service Intervention Incendie Sûreté intervient sur les unités de Total ainsi qu'auprès des sociétés partenaires sous convention comme Arkema, Altuglas, Air Liquide, Protelot et SNF Floerger. Le service réalise des surveillances pour des opérations d'exploitation particulières, effectue des interventions et des exercices.

Le service réalise également des missions de contrôle et d'essai de matériel de sécurité et d'installations fixes de protection incendie.

<sup>1</sup> Direction Régionale de l'Environnement, de l'Aménagement et du Logement

## REX : chaque accident est une opportunité pour apprendre

Le **R**etour d'**EX**périence (**REX**) est le moyen de rendre chaque jour plus performants les dispositifs de prévention des accidents, en veillant à détecter les écarts par rapport à la situation attendue, à en comprendre les raisons, à pouvoir en tenir compte et à réagir en conséquence.

C'est un composant indispensable à toute démarche de progrès en matière de sécurité. De nombreuses entreprises de l'activité industrielle utilisent ce procédé dans le but d'améliorer leur niveau de maîtrise des risques.

Le processus REX définit les dispositions pour :

- Analyser les accidents et presque accidents survenus sur les sites,
- Rechercher les enchaînements de faits et les causes immédiates et fondamentales,
- Déterminer les enseignements et mettre en avant les règles à respecter,
- Assurer l'information pertinente de toutes les parties intéressées,
- Suivre les plans d'actions correctives et préventives décidés.

## La Stop Card : donner à chacun le moyen d'agir pour la sécurité

La sécurité passe par une vigilance partagée ; pour nous-mêmes, pour nos collègues mais aussi pour ceux qui nous entourent.

La Stop Card, commune à toutes les entités du groupe Total, permet de donner à chacun les moyens d'intervenir et d'agir pour la sécurité.



### Comment fonctionne-t-elle ?

Cette carte donne, à tout collaborateur de Total et entreprises partenaires, autorité pour intervenir et arrêter un travail en cours en cas de perception d'actions ou de situations à risques, ou susceptibles d'évoluer vers un accident, avec une garantie d'absence de sanction (même en cas d'utilisation à mauvais escient).

### Comment intervenir

#### Les 5 étapes :

Une action ou une situation paraît dangereuse pour une personne, une installation ou un environnement ?

#### 1. Intervenir

avec la stop card,

#### 2. Discuter

avec l'intervenant pour résoudre le problème.

#### 3. Corriger

le problème. Si le problème ne peut être résolu, suspendre le travail en attendant les mesures adéquates,

#### 4. Redémarrer

le travail,

#### 5. Remonter

l'information. Pourquoi ?

Pour identifier des voies de progrès et faciliter le partage d'expériences.



**Pour moi,  
Pour toi,  
Pour tous**



## Prévoir les risques

**La démarche de prévention repose sur 3 valeurs essentielles :**

- le respect du collaborateur
- la transparence
- le dialogue social

### UNE DÉMARCHE DE PRÉVENTION EFFICACE REPOSE SUR 9 PRINCIPES GÉNÉRAUX :

- 1. Eviter** les risques, supprimer le danger ou l'exposition au danger,
- 2. Evaluer** les risques, apprécier l'exposition au danger et l'importance du risque pour en prioriser les actions de préventions à mettre en place,
- 3. Combattre** les risques à la source, intégrer la prévention en amont, dès la conception d'unités de travail, de chantiers, ...,
- 4. Adapter** le travail à l'Homme, tenir compte de différences interindividuelles afin de réduire les effets du travail sur la santé,
- 5. Tenir** compte de l'évolution de la technique adapter la prévention aux évolutions techniques et organisationnelles,
- 6. Remplacer** ce qui est dangereux par ce qui ne l'est pas ou par ce qui est moins dangereux,
- 7. Planifier** la prévention intégrer la technique, l'organisation, les conditions de travail mais aussi les relations sociales et l'environnement,
- 8. Prendre** avant tout des mesures de protection collective en leur donnant la priorité sur les mesures de protection individuelle,
- 9. Donner** les instructions appropriées aux salariés former et informer les collaborateurs pour qu'ils prennent connaissances des risques et des mesures de prévention.





Réunion de coordination générale "Plan de Prévention" - février 2016

## La prévention des risques au travail est au cœur de nos préoccupations

La prévention des risques professionnels est un levier majeur de la sécurité au quotidien. Elle recouvre l'ensemble des dispositions à mettre en œuvre pour préserver la santé et la sécurité des salariés et favoriser le bien-être et les conditions de travail. Une démarche de prévention des risques professionnels se construit en impliquant tous les acteurs concernés et en tenant compte des spécificités de l'entreprise.

## Le plan de prévention (PDP) : anticiper les risques et gérer la coactivité

Afin de gérer au mieux les interférences qui pourraient survenir sur une même zone entre les activités de Total et celles des entreprises extérieures, un Plan de Prévention est mis en place chaque année.

Le Plan de Prévention, document écrit réglementaire exigé par le Code du Travail, est établi d'un commun accord par l'entreprise utilisatrice et les chefs des entreprises extérieures partenaires. Y sont précisées les responsabilités et règles applicables à Total et aux entreprises extérieures.

Rédigé suite à une visite d'inspection préalable à l'intervention, il tient compte des informations recueillies durant cette inspection commune et des risques pouvant résulter de l'interférence entre les activités.

### Deux types de Plans De Prévention

#### ■ Le Plan de Prévention Annuel

##### Le PDP - A

Intègre l'ensemble des entreprises extérieures réalisant des travaux/prestations contribuant à maintenir l'outil de production en bon état de marche continue tout au long de l'année (prestations d'exploitation, travaux de maintenance courante, petits travaux neufs, etc.).

#### ■ Le Plan de Prévention Spécifique

##### Le PDP - S

Couvre les opérations à chantier unique et planifié dont la fréquence annuelle est faible (risques inhabituels) et/ou l'ampleur est supérieure à 50 hommes jour (400h/jour) et/ou se déroulant sur une période supérieure à un mois (chantiers dans le cadre du Projet, chantiers de démantèlement, grands arrêts programmés, ...) mais aussi toutes les opérations non couvertes par le PDP - A.

## Une nouvelle manière de penser le Plan de Prévention

En 2015 comme chaque année, une journée « Plan de Prévention Annuel » a été organisée. Précédée d'une inspection commune sur le terrain, cette réunion de coordination générale a eu pour but de clôturer la préparation du Plan de Prévention Annuel avec les Entreprises Partenaires qui interviennent régulièrement sur la Plateforme.

En 2015 et 2016, 132 entreprises ont été concernées (100 entreprises en contrat direct - 32 entreprises sous-traitantes). En amont de cette journée, les Entreprises Partenaires ont activement participé à la préparation du PdP à travers de nombreux échanges avec le service Prévention, notamment pour préparer un dossier propre à chaque entreprise.

Le Plan de Prévention est révisé chaque année, mais en 2015, des évolutions majeures ont permis de gagner en efficacité en accordant plus de temps à la préparation des travaux sur le terrain. Les règles sont clarifiées et le niveau d'exigence est relevé.

**« Les Entreprises Partenaires participent à hauteur de 50 % à nos résultats sécurité. La sécurité est l'affaire de tous, ce n'est qu'ensemble que nous pourrons être performants en matière de sécurité. »**

**Christophe Gerondeau,**

Directeur Raffinage

Pétrochimie Amériques.

Directeur de la plateforme Total

de Carling - Saint-Avold de septembre 2014 à septembre 2016.



## La Journée Mondiale de la Sécurité : Un autre regard sur la sécurité

La Journée Mondiale de la Sécurité (JMS) est un rendez-vous incontournable depuis 1996. Chaque année, des actions de sensibilisation sont proposées aux collaborateurs. Depuis deux ans, la JMS a pris de l'ampleur sur le site. Elle est désormais organisée conjointement par l'ensemble des industriels de la Plateforme sous l'égide de Chemesis<sup>1</sup>.

Les 28 avril 2015 et 2016, les industriels ont travaillé de concert pour organiser cette journée et faire découvrir aux collaborateurs le village Sécurité qui regroupait plusieurs ateliers participatifs et pédagogiques.

Causeries, quizz, travaux pratiques, ... chaque collaborateur était invité à se mettre en situation lors d'animations originales et ludiques consacrées à la prévention autour de différents thèmes :

- Risques électriques,
- La main : un outil du quotidien,
- Sauveteurs et secouristes du travail,
- Ordre et propreté,
- Ergonomie sur le poste de travail : les bonnes postures à adopter,
- EPI : bien choisir ses gants et équipements,
- Transport des matières dangereuses,
- Travaux en hauteur.

De nombreux partenaires nous ont accompagné dans cette démarche : ERTF, Engie-Ineo, Sitral Industrie, Normandie Echaffaudages, la Gendarmerie Nationale, La Macif, Ponticelli, Loznacelle, Malezieux, Arkotal, Sita, ...

Le peloton Autoroute de la Gendarmerie de Saint-Avoid était également présent pour prodiguer conseils sur la sécurité routière et le respect du code de la route.

La JMS est un événement fédérateur et convivial qui favorise l'échange et apporte un autre regard sur la sécurité. Elle rassemble un public varié : collaborateurs Total, salariés des industriels de la Plateforme, salariés des entreprises sous-traitantes partenaires, parties prenantes, presse, etc.

<sup>1</sup> Chemesis, la nouvelle identité de la Plateforme



Journée Mondiale de la Sécurité - avril 2016

*« La vigilance est essentielle. Avec de la prévention et une évaluation permanente, le zéro accident est possible. »*

**Christophe Gérondeau**  
 Directeur de la plateforme  
 Carling - Saint-Avold  
 de septembre 2014 à septembre 2016

## La JMS, c'est quoi ?

Cette journée est célébrée partout à travers le monde en collaboration avec l'Organisation Internationale du Travail, les travailleurs, les employeurs, les gouvernements et les ministères de la santé et de la sécurité. Elle a pour objectif de promouvoir la « culture de la sécurité ». Au cours de cet événement, l'accent est mis sur la prévention des accidents de travail et les maladies professionnelles.

Évènement fédérateur

Journée mondiale

La sécurité, je m'engage !

Moment d'échange privilégié autour de la sécurité

2016 : 900 participants

2015 : 500 participants

490 participants au quizz

70 animateurs

*« La sécurité est un engagement personnel au quotidien. Mais c'est également un engagement collectif. La collaboration et la complémentarité entre les industriels et les sociétés partenaires sont indispensables pour faire de notre Plateforme un lieu de travail sûr. Peu importe la société ou le métier, nous sommes tous garants de la sécurité. Tous responsables. Chacun d'entre nous est une pièce du puzzle. »* Extrait du programme JMS 2016

Equipe des animateurs et partenaires, Journée Mondiale de la Sécurité - avril 2015





Equipe des animateurs et partenaires, Journée Mondiale de la Sécurité - avril 2016

## La JMS : c'est aussi l'occasion de valoriser les bons comportements

### Les reconnaissances Actions Sécurité

En 2015, 14 collaborateurs ont été mis à l'honneur par Total pour saluer leur implication dans la sécurité au quotidien.



Remise des reconnaissances Actions Sécurité - JMS 2015

### Le challenge des entreprises partenaires

Lors de la JMS, Total annonce les résultats de son challenge des entreprises partenaires évoluant sur le site de Carling - Saint-Avold. Ce challenge départage les entreprises extérieures partenaires du Groupe en 2 catégories.



Remise du Challenge des Entreprises Partenaires - JMS 2016

Le gagnant est désigné en fonction des critères suivants :

- Audit Sécurité Terrain et Evaluation en Continu
- Remontée d'anomalies HSE par les entreprises
- Fiches d'observation basée sur les Règles d'Or.

#### Catégorie #1 :

Chaudronnerie/Métallurgie/Montage  
Fumisterie - Echafaudages/Calorifuge -  
Sablage/Peinture - Nettoyage industriel -  
Génie Civil :

**Gagnant 2015 : SITRAL Industrie**  
**Gagnant 2016 : SITRAL Industrie**

#### Catégorie #2 :

Contrôle Régulation Electricité  
Analyseurs - Contrôle/Inspection -  
Logistique - Gardiennage - Nettoyage  
locaux :

**Gagnant 2015 : ESCAP**  
**Gagnant 2016 : ARKOTAL**

## Le « Grand Prix HSE » de Chemesis

Chemesis décerne un « Grand Prix HSE » à une personne ou une équipe au sein des 8 industriels. Ce prix récompense une action innovante améliorant la sécurité au quotidien. Lors de la dernière édition, 3 salariés de la société Altuglas ont été récompensés pour leur action en faveur de la prévention des risques électriques.



Remise du Grand Prix HSE de Chemesis - JMS 2016

## Chemesis reçoit un prix Le Trophée Responsible Care® remis pour l'organisation de la JMS

L'initiative « Responsible Care® » est l'engagement commun de l'industrie chimique mondiale pour la gestion sûre des produits chimiques tout au long de leur cycle de vie et la promotion de leur rôle dans l'amélioration de la qualité de vie et le développement durable. La pétrochimie mondiale de Total, signataire de la charte « Responsible Care® », s'est engagée à appliquer et promouvoir un certain nombre de bonnes pratiques dans les domaines Hygiène, Santé, Sécurité, Environnement, Responsabilité Sociétale et Sûreté.



Le Trophée « Responsible Care® » récompense les entreprises adhérentes de l'UIC\* dont les démarches, les actions ou les réalisations sont remarquables et innovantes en matière de Santé, Sécurité, Environnement.

En mars 2016, Chemesis s'est vu remettre par l'UIC-Est le trophée régional « Responsible Care® » dans la catégorie « Sécurité » pour l'organisation conjointe de la Journée Mondiale de la Sécurité 2015.

*« En tant que grand Groupe mondial de l'énergie, acteur majeur dans le domaine de la pétrochimie, nous avons le devoir de faire toujours mieux pour anticiper et servir les besoins de nos clients et de la société.*

*Il est donc de notre responsabilité de montrer l'exemple et d'entraîner nos partenaires à s'engager également dans cette démarche de progrès.*

*Engager nos activités pétrochimiques dans ce programme traduit concrètement notre volonté de mener nos opérations avec le plus haut degré d'exigence. »*

**Philippe Sauquet**  
Directeur Général Raffinage-Chimie  
Total en 2015

\*L'UIC : L'Union des Industries Chimiques (UIC), porte-parole du secteur chimique auprès des pouvoirs publics nationaux, européens et des instances internationales, agit pour la compétitivité et le développement de l'industrie chimique et de ses applications en France et aux niveaux régional, national et européen.

## Interview croisée

*Les entreprises partenaires occupent une place majeure dans nos activités. Leur travail représente 50 % du volume horaire travaillé. Elles font donc partie intégrante de nos performances industrielles, économiques mais aussi sécuritaires. Entre leurs mesures préventives et les nôtres, ces entreprises sont les premiers acteurs de la sécurité au quotidien, au côté de nos collaborateurs.*

*Sitral Industrie, une entreprise partenaire historique, compte une cinquantaine de salariés qui travaillent au quotidien sur l'ensemble des unités. Son cœur de métier : la maintenance industrielle. Rencontre avec Hervé Baltazar, responsable QSSE de la société partenaire Sitral Industrie, et François-Xavier Paris, coordinateur HSE pour Total, dépêché par la société Nomea.*



“

**Quelles sont les méthodes de prévention dans les deux sociétés et comment s'articulent-elles ?**

**François-Xavier Paris :** Côté Total, le service Prévention est rattaché au regroupement HSEI&Q. Nous travaillons en transverse avec les donneurs d'ordre, les exploitants, les entreprises partenaires, les animateurs HSE des différents secteurs, etc. Ce que nous avons avant tout en commun avec Sitral Industrie concernant la prévention, c'est la notion de système de management de la sécurité. Il est basé sur l'amélioration continue et ses quatre principes : planification, réalisation, évaluation, amélioration.

**Hervé Baltazar :** La politique sécurité de Total correspond à nos exigences internes. De plus, nous avons globalement les mêmes indicateurs, ce qui facilite les choses. Les analyses de risques, la préparation des plans de prévention, la rédaction des autorisations de travail et permis complémentaires, ... Tous ces outils résultent d'un travail commun. Au quotidien, un animateur sécurité est présent à plein temps sur le site. Il fait le tour des unités pour conseiller nos équipes et se charge de déployer notre système sécuritaire sur le site. C'est également mon cœur de métier. En réalité, tout le monde est en charge de la sécurité car elle est l'affaire de tous. Les chefs de chantier sont les relais privilégiés, mais les commerciaux ou encore l'encadrement



participent aussi à la sécurité dans le cadre de notre système de management de la sécurité. Les interactions entre nous et vos animateurs HSE sont nombreuses. Nous sommes en relation permanente avec vos collaborateurs, notamment lors de « visites croisées » entre les animateurs.

**Comment s'y prendre pour sensibiliser les Entreprises Partenaires à leur rôle à jouer dans la sécurité au quotidien ? Et quels peuvent être les freins rencontrés ?**

**F-X.P. :** La sensibilisation commence d'abord par la formation que Total dispense aux Entreprises Partenaires pour leur présenter les risques (l'accueil site, le Processus Sécurité Travaux, la formation « surveillant travaux », etc.). On met également à leur disposition des outils simples d'utilisation (Stop Card, Fiche Observation Sécurité, etc.) pour favoriser la remontée d'anomalies. Leur personnel est au plus proche de nos installations. On a donc besoin qu'il soit moteur dans la remontée d'anomalies. Le principal frein à cela : la relation client / fournisseur. Bien que l'on essaie d'en faire des partenaires, les Entreprises Partenaires n'osent parfois pas émettre des remarques à l'encontre du client que nous sommes. On essaie au maximum de gommer cette relation commerciale mais cela demande du temps et de la confiance.

**Sitral Industrie a co-animé un atelier avec Total lors de la dernière Journée Mondiale de la Sécurité. Que représente un tel événement pour les 2 sociétés ?**

**H.B. :** Participer à la JMS allait de soi. C'est un rendez-vous important. C'est un bel outil de prévention qui nous permet de sensibiliser nos propres équipes par la même occasion. La JMS sort du cadre des outils qu'on met en place traditionnellement. En plus, Sitral Industrie a remporté le « challenge sécurité » des Entreprises Partenaires chaque année depuis sa création il y a trois ans. Remporter un tel challenge est valorisant pour notre entreprise locale, qui joue dans la même cour que des entreprises nationales. Mais c'est aussi et surtout valorisant pour nos équipes sur le terrain, car leur culture sécurité est ainsi reconnue.

**F-X.P. :** La JMS représente un moment d'échange convivial et ludique qui se distingue de ce qu'on fait habituellement en matière de prévention. Elle rassemble autour de la sécurité un public très varié : les entreprises de la Plateforme, les entreprises partenaires, tous les niveaux hiérarchiques et des corps de métiers très variés sont réunis à cette occasion. Je crois que son principal point fort est qu'elle relève de la communication positive, finalement beaucoup plus puissante pour faire passer des messages que la sanction.

”

## La sécurité des installations

### La maintenance des installations

La sécurité des Hommes passe par la sécurité des installations. Le site Carling - Saint-Avold s'attache à améliorer en permanence la fiabilité de ses installations et garantir la qualité de ses produits. La méthode pour y parvenir : une politique de maintenance préventive et d'inspection adaptée.

Au quotidien, environ 40 collaborateurs œuvrent pour la maintenance du site : techniciens, électriciens ou automaticiens, mais aussi généralistes et instrumentistes. Exploitants et entreprises partenaires travaillent de concert. Ils apportent assistance à l'exploitation, préparent et gèrent les arrêts d'unité et dépannent avec un impératif : le respect de la réglementation (normes ATEX, conformités électriques, ...).



Grand arrêt de maintenance TOPAZE - 2013

## Les arrêts de maintenance

Sur un site tel que celui de la plateforme Carling - Saint-Avoid, la réglementation impose de réaliser régulièrement un grand arrêt de maintenance.

Grâce à la reconnaissance par la DREAL du Service Inspection Technique, les grands arrêts sur le site sont planifiés tous les 6 ans, voire tous les 4 ans pour certaines installations.

### En quoi consiste un grand arrêt ?

Il s'agit d'arrêter une unité afin d'en inspecter les équipements et de confirmer son redémarrage en exploitation.

### Comment est-il organisé ?

Une unité ne s'arrête pas du jour au lendemain. Un grand arrêt est pensé et planifié près de 2 ans en amont et s'organise en plusieurs étapes :

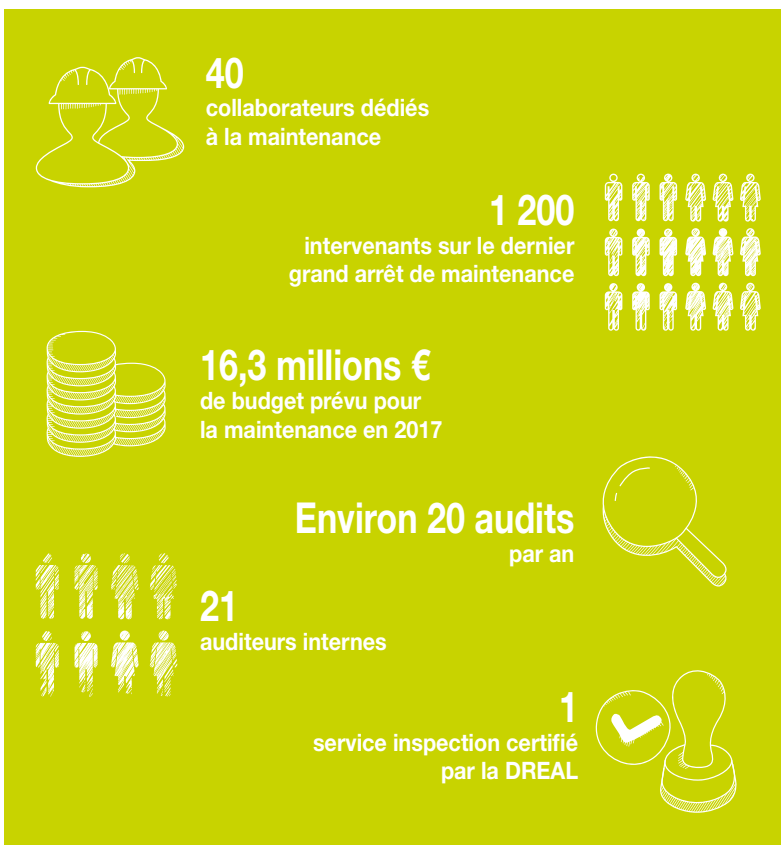
- Etablissement des travaux à réaliser,
- Réflexion sur les projets d'amélioration à mettre en place,
- Choix des entreprises extérieures partenaires de confiance,
- Préparation du chantier,
- Arrêt,
- Inspection pour validation de redémarrage pour 6 années.

Un arrêt d'unité, comme l'arrêt « TOPAZE » réalisé en 2013 sur le vapocraqueur a mobilisé jusqu'à 1 200 intervenants sur le chantier.

### Quels sont les prochains grands arrêts ?

- Unité polyéthylène : sept-oct 2017
- Unité polystyrène : oct-nov 2017

## La sécurité des installations en chiffres



## Le Service Inspection Technique reconnu par la DREAL

La plateforme Total de Carling - Saint-Avoid est dotée de son propre service d'inspection technique. Il assure l'intégrité et la vérification des installations et équipements en respectant la réglementation et les exigences de fiabilité que le groupe Total fixe.

Cela s'opère à partir d'un planning d'inspection établi en accord avec un protocole validé, audité et vérifié plusieurs fois par an.

Une équipe d'inspecteurs analysent les éventuelles anomalies constatées et se chargent, entre autre, du suivi technique et administratif des actions à mettre en place en collaborant avec les équipes d'exploitation et de maintenance du site et le bureau d'études.

La plateforme Total de Carling -  
Saint-Avoid est dotée de son propre  
service d'inspection technique,  
reconnu par la DREAL



## Les audits internes

Sur la plateforme de Carling - Saint-Avoid, 21 collaborateurs réalisent des audits en interne.

### Qu'est-ce qu'un audit interne ?

Un audit interne est un examen systématique des activités Qualité et Environnement. Cet examen prend en compte, notamment, l'efficacité du système mis en place.

Pour garantir la neutralité de l'auditeur interne, celui-ci ne peut auditer un domaine faisant partie de sa sphère d'influence.

### Les principaux objectifs d'un audit sont de :

- Vérifier l'application des normes,
- Vérifier l'application et la compréhension des processus et de la documentation existante,
- Vérifier si les processus et instructions, comme appliqués, atteignent leur but et s'ils sont en concordance avec la vision et la stratégie de l'entreprise,
- Être à la base d'améliorations (actions correctives ou préventives),
- Vérifier l'application des recommandations des audits précédents (internes & externes).

### Un programme d'audits

En fin d'année, le groupement HSEI&Q établit avec la participation des auditeurs, un programme d'audits pour l'année suivante en s'assurant que :

- Les processus et/ou départements et/ou services ayant vécu des changements importants soient audités en priorité,
- Toutes les parties des processus soient auditées conformément aux normes,
- Tous les auditeurs internes aient la possibilité d'effectuer au minimum 1 audit par an.

## Interview

**Sécuriser nos installations, c'est protéger nos collaborateurs. De la maintenance aux audits, tout est fait pour maîtriser les risques liés au procédé de fabrication. Analyser, équipement par équipement, ce que l'on pourrait rencontrer comme problèmes et imaginer les barrières adaptées.**

**Une unité sûre, c'est aussi une condition sine qua non pour assurer la qualité de nos produits. Rencontre avec Fabien Humbert, Responsable Conduite Continue de l'unité polypropylène automotive.**



“

**L'unité de polypropylène automotive a démarré récemment. Comment a-t-on pris en compte les « risques procédés » lors de la construction de l'unité ?**

*Pour démarrer une unité, il faut obligatoirement réaliser une Demande d'Autorisation d'Exploitation auprès de la DREAL, en détaillant la question du procédé : quel procédé de fabrication, quels risques et quelles protections mises en place pour les contrôler ?*

*Aussi, les installations susceptibles de générer des risques sont soumises à une législation et une réglementation particulières, relatives à ce que l'on appelle les « Installations Classées pour la Protection de l'Environnement ». Dans le cas du PPA, nous sommes concernés par le volet « Transformation et fabrication de polymères ». Il en découle des impératifs à respecter (type d'extinction à mettre en place, limites à respecter concernant les poussières, le bruit, etc.).*

*Toutes ces études nous ont permis d'avoir une vue complète des risques de l'atelier. Nous avons aussi déterminé le rôle de chaque équipement : vital, important ou secondaire. Cela permet non seulement d'anticiper l'ampleur des conséquences en cas de problème avec un équipement en question, mais également de préparer des pièces de rechange pour assurer la maintenance.*

**L'unité est très récente. Est-ce que des évolutions sont envisagées pour améliorer la maîtrise de ces risques ?**

*Notre système de protection est sûr et complet, mais nous chercherons toujours des voies d'amélioration. Actuellement, nous nous préparons à l'obtention de la certification ISO TS 16 949 : une norme automobile concernant la qualité. Dans ce cadre, nous poussons encore plus loin la fiabilité de l'installation. Nous analysons toutes les causes potentielles de défaillance des équipements. L'objectif est d'imaginer ce qui pourrait nous empêcher de livrer un client, afin de mettre toutes les mesures en place pour que cela n'arrive pas. A l'image du monde exigeant de l'automobile, cette certification implique beaucoup de rigueur (traçabilité, analyses en laboratoire, qualité, etc.).*

*Nous travaillons également sur un second axe d'amélioration : l'ergonomie au poste de travail. La particularité de l'atelier PPA est que les risques sont davantage liés au poste de travail ou à des risques mécaniques car l'opérateur est au plus proche des équipements. Il manœuvre l'unité ; Il l'alimente en matière, etc. Il ne s'agit pas seulement de surveillance et de pilotage à distance. Le collaborateur est au contact direct de la production et est impliqué sur sa machine (recette, qualité, etc.). Les postes de travail, l'environnement et les outils sont donc repensés pour assurer un maximum de confort, de sécurité et d'efficacité. Certaines équipes nous ont déjà apporté plusieurs solutions.*

”





# Préserver notre environnement



## L'environnement en 4 thèmes

Le service Environnement a pour priorité d'évaluer et de maîtriser les impacts environnementaux des activités de la plateforme de Carling - Saint-Avold.

Au quotidien, ses démarches et investissements couvrent, notamment, les domaines suivants :

- La réduction continue des impacts environnementaux,
- L'aménagement pour la biodiversité,
- La surveillance continue et régulière de la qualité de l'air,
- Le traitement des eaux,
- La protection et dépollution des sols,
- Le tri, la diminution et la valorisation des déchets,
- La sensibilisation des salariés, des partenaires, des parties prenantes et des riverains.

*« Plus que jamais,  
l'environnement reste au  
cœur de nos activités en  
collaboration étroite avec  
toutes nos parties prenantes »*

**Nathalie Leroy,**  
Responsable du service  
Environnement



**1 à 2 millions €/an**  
d'investissement directement  
lié à l'environnement

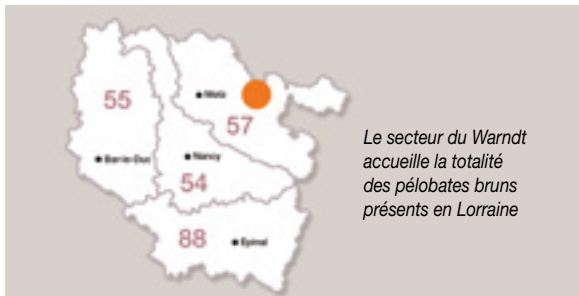


**5 500 tonnes**  
de déchets :  
100 % triés  
70 % valorisés

### 1 La biodiversité

Diverses actions sont mises en place par le service Environnement pour préserver la biodiversité et protéger la faune et la flore sur le site :

- Le suivi scientifique et bilan herpétologique des zones naturelles du site,
- La prévention et assistance à la maîtrise des travaux par un bureau d'études spécialisé,
- La mise en place d'un plan de gestion et d'entretien des habitats naturels (mares),
- L'aménagement de 3 refuges et talus attractifs pour des espèces protégées de reptiles,
- L'agrandissement des zones de reproduction du pélobate brun par inondation des mares.



Le secteur du Warndt accueille la totalité des pélobates bruns présents en Lorraine

### L'inondation des mares

En avril-mai, période de reproduction du pélobate brun, les mares quasi asséchées ne permettent plus la reproduction de cette espèce extrêmement rare et menacée d'extinction. Le service Environnement a mis en place les mesures adaptées à sa sauvegarde en « inondant » artificiellement les mares si nécessaire.



Mares à pélobates. Plateforme de Carling - Saint-Avold - 2014

## Interview

*Nos parties prenantes nous aident à préserver la biodiversité. L'Association Protectrice des Oiseaux et de la Nature (APON) est l'un de nos plus fidèles et anciens partenaires dans cette mission. Fernand Aust, Président de l'APON, nous parle de cette collaboration.*



“

### **Pouvez-vous nous présenter l'Association ?**

L'APON, Association Protectrice des Oiseaux et de la Nature, a été créée en 1967. Elle compte une soixantaine d'adhérents dont l'âge varie de 8 mois à 92 ans. Nous intervenons notamment dans la forêt de Saint-Avold, au lieu dit « Forêt du Zang ». Notre objectif est la préservation de la biodiversité locale au travers de diverses actions sur le site. Nous avons par exemple installé des nichoirs pour protéger les oiseaux. Nous proposons également une marche pédagogique dans la forêt. L'APON mène en parallèle des campagnes de sensibilisation dans les écoles et auprès de la Communauté de Communes du Pays Naborien.

### **Comment Total et votre Association collaborent-ils ?**

Les relations entre l'Association et Total se sont nouées petit à petit. C'est à partir des années 90 que nous avons entamé une réelle collaboration, renforcée au fil des années sous l'impulsion des directeurs du site. Investie dans notre projet de marche pédagogique, la Plateforme a financé 800 livrets explicatifs confectionnés par le Centre d'Aide par le Travail de Creutzwald. Autre exemple, nous participons depuis 15 ans aux Foulées du Zang, une course caritative organisée par les industriels de la Plateforme, en proposant une marche découverte en forêt pour le jeune public. En 2016, notre association a été choisie pour être subventionnée lors de l'événement, une aide qui nous permettra d'installer l'électricité dans notre chalet grâce au photovoltaïque.

”

## 2 L'air

### Le CO2

La qualité de l'air autour de la plateforme de Carling - Saint-Avoid est surveillée en continu par *Air Lorraine*<sup>1</sup>. Un système d'alerte, géré par la préfecture, permet d'agir et d'informer en cas d'évènement inhabituel, identifié par les capteurs.

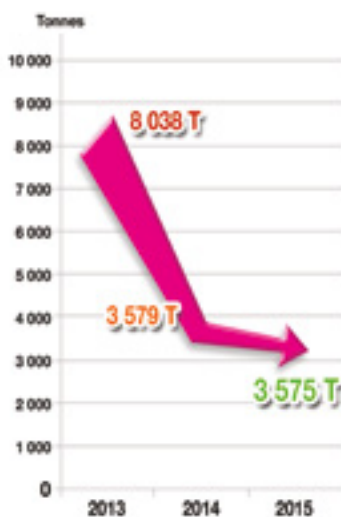
Grâce au bon fonctionnement des installations du site, synonyme d'efficacité énergétique, une forte diminution des émissions de CO2 a été constatée.



Réduction de **93 %**  
de nos émissions de CO2

### Les émissions de torches

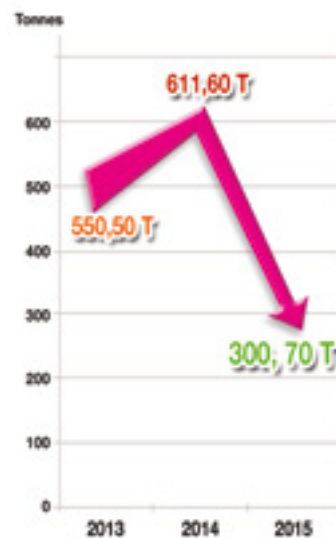
Des mesures sur les fumées (émanant des cheminées) sont effectuées annuellement par un organisme agréé pour vérifier la conformité des prescriptions réglementaires.



Les émissions de torches  
ont été réduites  
de **55 %** en 2 ans

### Les Oxydes d'azote

Les émissions d'oxydes d'azote sont liées à la consommation d'énergie.



<sup>1</sup> Air Lorraine est une association agréée par le Ministère de l'Ecologie, du Développement Durable et de l'Energie pour la surveillance et l'évaluation de la qualité de l'air en Lorraine.

### 3 L'eau

Les rejets aqueux de la plateforme de Carling - Saint-Avold donnent naissance à la source *Le Merle*, qui se jette à son tour dans *La Rosselle*. Cette situation toute particulière nécessite la plus grande attention notamment de la part de Total et du service Environnement. La Directive Cadre Eau (DCE)<sup>2</sup> fixe des objectifs sur la qualité de l'eau. Nos efforts sont continus pour y répondre toujours mieux. Tous les

rejets provenant des différentes unités sont traités suivant leur nature, grâce aux technologies de traitement dont dispose la Plateforme.

#### La Station de Traitement des Eaux

La Station de Traitement des Eaux, en service depuis 1973, permet de traiter, dans un premier temps, les eaux rejetées par les différents ateliers. Celles-ci sont

ensuite envoyées vers la station biologique puis vers la station de traitement final qu'exploite la société Arkema. Les bassins sont couverts pour éviter l'émanation de gaz et d'odeur. L'air vicié est récupéré et traité. Les boues sont valorisées par incinération à l'extérieur de l'usine.



Station de Traitement des Eaux



3

stations de traitement  
des eaux

14 000

analyses des eaux en laboratoire  
par an en 2015

4 millions de m<sup>3</sup>

d'eau consommés en 2015

8 284 m<sup>3</sup>/jour

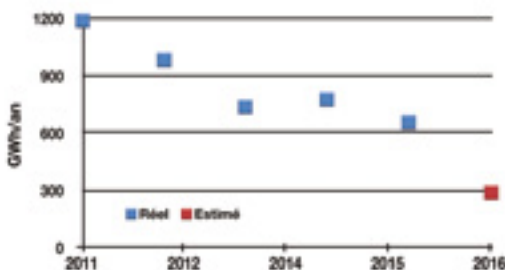
sortent de la Station de Traitement Finale  
(contribution de Total uniquement)

<sup>2</sup> La DCE est une directive européenne qui établit un cadre pour la politique globale communautaire autour de l'eau. Elle vise à prévenir et à réduire la pollution de l'eau, à promouvoir son utilisation durable, à protéger l'environnement, à améliorer l'état des écosystèmes aquatiques et à atténuer les effets des inondations et des sécheresses.

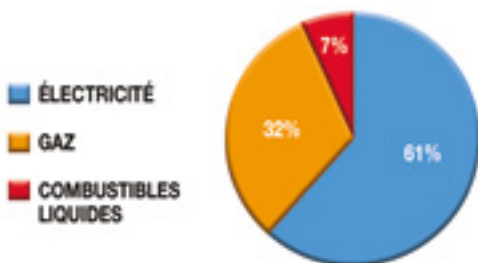
## 4 L'énergie

Depuis 2016, la plateforme Total de Carling – Saint-Avold s'affère à un nouveau challenge : améliorer son efficacité énergétique. Même si elle a toujours été une préoccupation, la problématique de l'énergie est désormais au cœur des priorités. Pour y parvenir, un Système de Management de l'Energie (SME) est déployé pour analyser, accompagner et concrétiser les actions favorisant la maîtrise des consommations.

Consommation énergie  
(Gaz + électricité en GWh/an)



Type d'énergie



## Interview

*Etudier notre situation énergétique, imaginer une meilleure maîtrise des consommations, ... autant d'objectifs que le Système de Management de l'Energie doit nous permettre d'atteindre.*  
**Claire Ethgen,**  
*Responsable Energie, mène ce projet.*



“

### **Pourquoi la mise en place d'un Système de Management de l'Energie (SME) ?**

L'énergie n'est pas un sujet nouveau, de nombreuses actions ont déjà été menées au fil des années. L'idée n'est pas de partir de zéro mais au contraire de valoriser tout ce qui a déjà été fait et de l'inscrire au maximum dans le SME. Notre objectif est d'améliorer nos performances énergétiques en passant par une meilleure maîtrise des consommations et en choisissant des investissements innovants et moins énergivores. Nous rendrons également par cette démarche notre site plus compétitif. Sur un plan environnemental et climatique, nous réduirons notre consommation énergétique et donc nos émissions. Selon le rapport 2008 de l'Agence internationale de l'énergie, la mise en œuvre de pratiques de management de l'énergie en entreprise permet d'économiser entre 5 et 22 % d'énergie !

### **Comment ça marche ?**

Il s'agit tout d'abord de faire un état des lieux de notre situation énergétique actuelle. Ceci passe par un diagnostic technique mais aussi organisationnel permettant de repérer les potentiels d'économies d'énergie ainsi que les moyens mobilisables et à développer. A partir de ces constats, nous mettrons en place notre plan d'actions : décider de la politique énergétique à mener et définir notre programme d'économies d'énergie. Enfin dernière étape, la mise en œuvre de notre SME avec l'application des actions d'économies (consignes, investissements...), la sensibilisation et la formation du personnel et le suivi de notre système (bilans, audits internes...).

### **Existe-t-il une norme encadrant ce type de système ?**

L'ISO 50001 est la norme de référence internationale sur le management de l'énergie. C'est une certification de notre SME, qui valide son fonctionnement et son efficacité. Nous avons comme objectif d'obtenir cette certification en juin 2017.

”



## Le démantèlement et la dépollution

Le visage de la Plateforme a évolué au fil des années, certaines unités ont été arrêtées et de nouvelles installations ont vu le jour.

Ces transformations nécessitent l'intervention du Pôle Dépollution et Démantèlement qui a pour missions de gérer le démantèlement des unités et des équipements à l'arrêt définitif et de mettre en œuvre les plans de gestion des sols et sous-sols. L'objectif du pôle est de revaloriser les terrains de la Plateforme et de les rendre exploitables pour de nouveaux projets.

Le Pôle Dépollution et Démantèlement exerce sa mission sur le site Total de la plateforme de Carling Saint-Avoid ainsi que sur celui d'Oberhoffen-sur-Moder.

Le Pôle Dépollution et Démantèlement se compose des entités suivantes :

- La mission Démantèlement a pour objet de démanteler, en les valorisant au mieux, les unités et équipements arrêtés définitivement,
- La mission Dépollution consiste à mettre en œuvre les plans de gestion des sols et sous-sols,
- Le pilotage du Pôle assure la cohérence des activités des missions Dépollution et Démantèlement au travers notamment des plannings de réalisation.

Exemples de réalisations 2015 / 2016 :



- 1 - Mise à disposition pour démantèlement du dépôt d'Oberhoffen-sur-Moder  
 2 - Affalement du clarificateur  
 3 - Mise à disposition pour démantèlement des unités Base Chemicals  
 4 - Démantèlement de la centrale mixte située au nord de la Plateforme

## Zoom sur la Plateforme de Dépollution



### Interview

*Une Plateforme de Dépollution exploitée par Arcadis pour Total a démarré le 15 avril 2015, Stephanie Stachowicz, Ingénieur Dépollution nous parle du projet.*



#### **Pourquoi cette Plateforme de Dépollution ?**

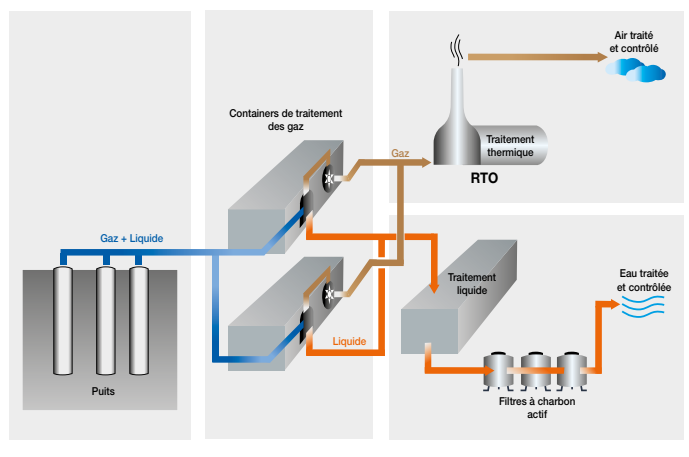
*La Plateforme de Dépollution est située sur la zone la plus ancienne du site, exploitée à une époque où on n'avait moins conscience de l'impact des unités sur leur milieu.*

*Il s'agissait des ateliers de fabrication de cyclohexane et de raffinage de benzols bruts. Ce qui fait la spécificité de ce chantier, c'est sa complexité. En dépollution, les inconnues sont nombreuses. Il est difficile d'estimer à l'avance les quantités de polluants présentes. Depuis le démarrage de l'installation 100 tonnes de COV (Composés Organiques Volatiles) ont été extraites.*

#### **Comment ça marche ?**

*Des groupes de puits sont installés sur les zones polluées. Les puits sont creusés à des profondeurs variées afin de traiter l'ensemble des couches du sol et de la nappe phréatique. A l'aide d'extracteurs sous vide, les polluants sont extraits du sol.*

*Pour la nappe phréatique, on injecte de l'air pour extraire les gaz chargés en polluants, qui sont ensuite aspirés par les extracteurs. Le gaz arrive ensuite dans le RTO (Oxydation thermique régénérative) et passe dans une chambre de combustion qui permet l'oxydation des COV.*



**Valoriser**  
**S'engager**  
**Environnement**  
**Eau**  
**Préserver**  
**Sensibiliser**  
**Responsable**  
**Energie**  
**Air**  
**Certifications**  
**Amélioration continue**





# Construire ensemble



## Nos équipes

### Les chiffres clés 2015

#### LES COLLABORATEURS

**540**

Collaborateurs

**97 %**

en CDI

**44,8 ans**

Age moyen

**20 ans**

Ancienneté moyenne

**97,25 %**

Taux de présentéisme

#### LA FORMATION

**16 000 heures**  
de formation

**1,5 millions €**

consacrés à la formation

#### LES JEUNES DANS L'ENTREPRISE

**10 salariés**  
en contrat d'alternance

**13 stagiaires**

## Interviews

*Stages, apprentissage, ... nous accordons une place aux jeunes dans l'entreprise et leur donnons accès à une formation qualifiante : la Formation Opérateur de l'Industrie Pétrolière (FOIP) en est un exemple. Elle a été créée par Total en interne pour former les alternants à nos métiers. Dispensée par Oléum à Dunkerque, ce parcours sur mesure se déroule dans le cadre d'un contrat de professionnalisation. Florian Bars, alternant FOIP, nous décrit cette expérience.*



“

### **Pouvez-vous nous présenter votre parcours ?**

Après un bac professionnel, j'ai eu plusieurs expériences dans le domaine de la sécurité notamment sur un site pétrolier, un secteur d'activité qui m'a de suite attiré.

J'ai repris mes études pour obtenir un Diplôme Universitaire dans l'industrie à l'IUT de Brest. Je souhaitais ensuite poursuivre avec une formation qui allie théorie et pratique. J'ai donc postulé pour participer à une session FOIP. Après des entretiens au siège Total à Paris, j'ai été retenu pour participer à cette formation et rejoindre le site de Carling pour ma formation pratique.

### **Comment se déroule le cursus ?**

La formation FOIP dure 9 mois. Nous sommes une partie de l'année sur le site de formation Oléum et le reste du temps en entreprise sur les sites de production Total. Le rythme de l'alternance est de 3 semaines en formation et 2 semaines sur site.

### **Comment s'est passée votre formation sur le site de Carling ?**

Mon arrivée sur le site de Carling a été facilitée par l'accueil que j'ai reçu, l'entraide et la convivialité que j'ai trouvé dans les équipes. J'ai toujours été bien entouré pendant ma période de formation notamment par mon tuteur et les formateurs terrain. J'ai démarré mon stage au service chargement sur des activités de dépotage, surveillance, relevés de données sur le terrain. J'ai ensuite découvert le service stockage où j'ai pu suivre les salariés de différents métiers : opérateurs, consolistes ...

J'ai apprécié travailler dans ces environnements.

Ce qui me plaît tout particulièrement c'est d'être sur le terrain, mais aussi la technicité des postes et l'exigence de la sécurité que requièrent ces métiers.

”

*Notre leitmotiv : que chacun trouve sa place dans l'entreprise. Le handicap ne doit pas être un obstacle à l'accès à l'emploi. Accompagnement, suivi et aménagement du poste de travail font partie des mesures mises en place pour aider nos salariés en situation de handicap au quotidien. Jean-Paul Humbert, en mission démarrage à l'unité PPA, explique comment son poste a été adapté à son handicap.*



“

### **Pouvez-vous nous présenter votre parcours ?**

Je travaille sur la Plateforme depuis 18 ans, j'ai notamment occupé des postes d'opérateur sur les différentes unités du site. Un parcours enrichissant qui m'a permis d'apprendre et d'évoluer tout au long de ma carrière. Je suis reconnu travailleur handicapé depuis le mois de juin suite à des problèmes de dos et de cervicales survenus subitement en février 2016.

### **Comment avez-vous été accompagné ?**

Mon souhait était de reprendre le travail le plus rapidement possible, nous avons cherché des solutions avec le service Ressources Humaines et la Direction en ce sens afin que je puisse réintégrer la société sur un poste adapté à mes restrictions médicales.

Nous avons sur la Plateforme un service de Santé au Travail, une psychologue et une assistante sociale qui m'ont accompagné et suivi pendant toute cette période. J'ai également pu compter sur mes collègues du chargement qui m'ont soutenu pendant cette épreuve.

### **Comment s'est passé votre retour dans l'entreprise ?**

Je suis revenu au mois de septembre 2016 en mi-temps thérapeutique, pour accompagner la nouvelle unité PPA en phase de démarrage.

Mon souhait était d'occuper un poste où je pourrais être utile, ce qui est le cas aujourd'hui. Je m'occupe de la gestion des stocks et des tâches administratives. Ce qui me plaît dans ce nouveau poste, c'est le contact avec les différents interlocuteurs ainsi que le fait d'apprendre constamment. Mon arrivée a également été facilitée par l'accueil de toute l'équipe du PPA et le soutien des responsables d'unité Messieurs Humbert et Wilderiane.

”



## Nos valeurs

Comme sur tous les sites du Groupe, nous respectons, sur la plateforme de Carling - Saint-Avold, la « Total Attitude » qui repose sur quatre comportements : *Ecoute, Solidarité, Transversalité et Audace*. Cet état d'esprit s'applique aussi bien en interne que dans nos relations extérieures. Nous nous appliquons à rester compétitifs, renforcer notre unité et gagner la préférence de nos partenaires et clients.



### Zoom sur la valeur Audace

Pour la quatrième année consécutive, le groupe Total a organisé en 2016 les **Innovation Awards** afin de mettre en avant les idées innovantes de ses collaborateurs. Chaque participant a déposé un dossier qui est examiné par un jury multidisciplinaire. Le concours est ouvert à tous les métiers. En décembre 2016, six prix seront attribués, après sélection des meilleures innovations. **Notre unité PolyEthylène fait partie des finalistes grâce à leur innovation "Easy Check" : indicateurs de desserage d'écrous.**





## Zoom sur la valeur Solidarité

La solidarité est une des grandes forces de notre entreprise et pour beaucoup de nos collaborateurs c'est avant tout jouer en équipe.



### La Team Lorraine à la Coupe du Monde Total le 19 juin 2015

Chaque année un tournoi de football est organisé par le groupe Total. Vingt équipes provenant de tous les pays et de toutes les branches du Groupe sont sélectionnées pour participer à cet événement sportif dans la convivialité.



### Tournoi de Touch Rugby les 9 et 11 septembre 2016

L'équipe de Carling « Les Graoullys de Lorraine » participe régulièrement au tournoi de Touch Rugby de la Branche Raffinage-Chimie. En 2015 ils ont remporté le prix de la meilleure attaque et surtout décroché la première place du podium ! En 2016, ils sont rentrés avec le trophée du Respect.



### Course des Crapauds le 14 mai 2016

Organisé par l'association Aventure Mont Saint Quentin, le Trophée des Crapauds est une course en équipe de 24h ; l'objectif étant de parcourir le plus grand nombre de fois un circuit en boucle de 10 à 15 km, sur le plateau de Rozérieulles. Nos salariés ont formé une équipe et y ont représenté les couleurs de Total.



### 20 Kilomètres de Bruxelles le 29 mai 2016

En 2016, 21 personnes (collaborateurs et leurs proches) ont participé à la mythique course à pied des 20 kilomètres de Bruxelles qui a réuni plus de 40 000 participants.

Cette solidarité s'exprime également en dehors du Groupe, nous avons à cœur d'accompagner le développement économique et social de notre région et soutenir les actions locales.

## L'Etablissement Français du Sang (EFS)

En plus du soutien financier, nous mettons à disposition un espace pour accueillir l'EFS quatre fois par an. Le personnel de la Plateforme est invité à faire un don de sang.



Don du Sang dans les locaux Total

### Pourquoi donner son sang ?

- Les produits sanguins sont prescrits dans deux grandes indications thérapeutiques : les maladies du sang et les cancers (thalassémie, cancers et drépanocytose) et les hémorragies (l'obstétrique et les interventions chirurgicales),
- La transfusion sanguine est indispensable, voire vitale, dans le traitement de nombreuses pathologies,
- Le sang recueilli lors des dons n'est jamais utilisé immédiatement. Les phases de préparation et de qualification sont nécessaires pour analyser le sang

et séparer les différents constituants, les conditionner pour les distribuer dans les établissements de santé.

### Qui peut faire un don de sang ?

- Avoir entre 18 et 70 ans (65 ans pour un 1<sup>er</sup> don),
- Peser au moins 50 kilos,
- Etre en bonne santé.

### En 2015

**158 personnes se sont présentées pour faire un don**

-----  
**15 nouveaux donneurs**

## Les Foulées du Zang

Les Foulées du Zang sont organisées chaque année depuis 2001 par Total et Arkema, rejoints en 2014 par l'ensemble des industriels de la plateforme de Carling - Saint-Avold. Au fil des éditions, cette manifestation sportive est devenue un événement incontournable de la région. Les coureurs aguerris ou occasionnels se rassemblent pour le défi sportif mais aussi pour soutenir des associations caritatives.

### Depuis 15 ans, nous avons apporté notre soutien aux associations :

- **APON** : Association pour la Protection des Oiseaux et de la Nature
- **AREMIG** : Association pour la Recherche et les Etudes dans les Maladies Infantiles Graves
- **DOCTEUR SOURIRE** : Association qui a pour but de soulager la douleur et l'angoisse des enfants malades de Lorraine
- **ELA** : Association de parents et de patients qui unissent leurs efforts contre les leucodystrophies

### Les Foulées du Zang depuis la 1<sup>ère</sup> édition (2001-2016)

**38 316 €  
récoltés**

-----  
**3 162  
participants**

-----  
**25 500 km  
parcourus**



Remise des dons à l'association Docteur Sourire, Foulées du Zang 2014



## Rencontres

### Les visites

Chaque année pour permettre au plus grand nombre de venir nous découvrir, nous organisons des visites du site. Ecoles, clients, actionnaires, fournisseurs... : ils sont venus à notre rencontre en 2015 et 2016.

Les jeudi 6 et vendredi 7 octobre 2016, le site a accueilli les représentants d'une société bengalaise en vue d'une éventuelle transaction sur les équipements du Vapocraqueur 1 et des essences. A l'ordre du jour, des réunions techniques ont eu lieu, suivies d'une visite des installations.



Le 28 septembre 2016, l'équipe PPA a reçu son fournisseur de chariots élévateurs, la société Yale. Lors de cette rencontre, ils ont discuté des produits Yale et vérifié l'adéquation entre les racks de stockage et les chariots tri-directionnels. L'amélioration de la sécurité était au cœur des échanges. Un relevé des points sécurité des rails de guidage a été transmis ainsi que des commentaires d'évolution sur celle des chariots comme : l'ajout d'une caméra de recul, l'ajustement des sécurités sur la hauteur de levée des chariots et un rappel de la formation sur la conduite de ces chariots.

Le 20 septembre 2016, les équipes PPA de Carling - Saint-Avoid ont reçu des collègues belges basés à Feluy. Leurs invités étaient d'une part les personnes qui développent des nouveaux grades et d'autre part, l'équipe du laboratoire développement. Ils ont énormément apprécié la visite de l'unité. Ils ont pu être au plus près des procédés de fabrication. Ils ont également félicité les équipes de Carling pour la propreté et le modernisme de l'unité PPA.



Le 12 septembre 2016, les équipes de Cray Valley Europe avaient une réunion avec Goodyear. Pour la première fois, Cray Valley a proposé de les recevoir à Carling. Ce fut l'occasion d'emmener leurs interlocuteurs visiter les installations de la Plateforme : unités de production et laboratoire R&D. Lors de leur réunion, Cray Valley et Goodyear ont pu discuter des projets en cours.



*Visite de l'Ecole Nationale Supérieure d'Arts et Métiers (ENSAM) le 2 avril 2015*

*Visite de nos actionnaires le 9 décembre 2015*







# Vos questions / Nos réponses

## QUESTION

### Pourquoi entend-on parfois des sirènes se déclencher ?

#### Les alertes de l'usine

Deux types d'alertes peuvent se déclencher sur le site Carling – Saint-Avold, classé Seveso 2.

---

#### L'alerte locale / Plan d'Opération Interne (POI)

Cette alerte ne concerne qu'un secteur ou atelier sur le site.

Le signal d'alerte est composé d'un son modulé d'une durée de 45 secondes.



Le signal de fin d'alerte se compose d'un son continu de 15 secondes.

**FIN D'ALERTE**

---

#### L'alerte générale / Plan Particulier d'Intervention (PPI)

En cas d'accident grave sur la Plateforme industrielle, l'alerte serait donnée par une alerte générale qui concerne le site, les entreprises voisines et les populations voisines.

Le signal d'alerte est composé d'un son modulé d'une durée de plus de 5 minutes.



Le signal de fin d'alerte se compose d'un son continu sur 30 secondes.

**FIN D'ALERTE**



## Les essais

Chaque mois, des essais sont réalisés :

Le 1<sup>er</sup> mercredi de chaque mois à 12h00  
Test **ALERTE GÉNÉRALE** d'une durée d'un cycle de 1.41 minute.



Le 1<sup>er</sup> jeudi de chaque mois à 10h00  
Test **ALERTE LOCALE** de 15 secondes seulement pour le son modulé,  
suivi de 15 secondes de son continu.



## QUESTION

### Que faire en cas d'alerte générale / PPI ?

#### A faire :

- Si vous êtes à l'intérieur, (chez vous, sur votre lieu de travail, dans un lieu public, magasin...) restez-y !
- Si vous êtes à l'extérieur, rejoignez rapidement le bâtiment le plus proche, de préférence, une pièce sans fenêtre.
- Fermez et calfeutrez portes et fenêtres, coupez la ventilation et la climatisation.
- Allumez votre radio et écoutez les fréquences de France Inter, France info et France Bleu Lorraine Nord (98,5 Metz - 98,8 Forbach). Suivez les recommandations des autorités.
- Protégez-vous, respirez à travers un linge épais et mouillé en cas de gêne respiratoire. Lavez-vous abondamment en cas de brûlures.
- Attendez le signal de fin d'alerte.
- Pour connaître la conduite à tenir en cas d'accidents, vous pouvez appeler le numéro vert ci-dessous dédié aux riverains.



- Retrouvez les bons réflexes sur notre site internet : <http://www.carling.total.fr>.

#### Ne pas faire :

- Ne vous rendez pas sur les lieux de l'accident, vous iriez au devant de dangers.
- N'encombrez pas les lignes téléphoniques, elles doivent rester disponibles pour les secours.
- N'allez pas chercher vos enfants à l'école, les enseignants assurent leur sécurité.
- Ne prenez pas votre voiture.
- Ne fumez pas. Évitez toute source d'étincelle.

## QUESTION

### Comment sont gérés les accès à la Plateforme ?



#### Accueil visiteurs - La sécurité les concerne aussi

Quand on n'appartient pas à l'entreprise, contrôles et formations sont nécessaires pour pouvoir pénétrer sur le site de Carling - Saint-Avold. A la cellule Accueil-Sûreté, le personnel se charge d'accueillir et d'orienter le visiteur vers une formation inhérente aux consignes de sécurité à respecter sur une Plateforme chimique. Cette formation explique les règles de sécurité principales appliquées sur le site et se termine par un questionnaire d'évaluation. La validation de ce questionnaire permet au visiteur d'obtenir une carte d'accès.

Cette carte d'accès est à présenter à chaque point d'entrée de la Plateforme, gardé par un vigile. Pour plus de sécurité, le vigile pourra également procéder à un contrôle de véhicule.

Le visiteur doit être **impérativement accompagné en permanence** dès son entrée sur le site puis raccompagné jusqu'à sa sortie du site.

## QUESTION

### A quoi servent les opérations de « Torchage » ?



#### La torche

Le « torchage » ou « brûlage » est l'action de brûler, par des torches, des rejets de gaz naturel à différentes étapes de l'exploitation du pétrole et du gaz naturel. Cette opération est avant tout une mesure de sécurité permettant d'évacuer rapidement le gaz en cas d'accumulation dans les installations.

Total est membre depuis 2004 du programme Global Gas Flaring Reduction, mis en place par la Banque Mondiale. Ce programme réunit compagnies nationales et privées et gouvernements avec pour objectifs de limiter le brûlage et de réduire les impacts sur l'environnement.

- Sur la Plateforme, Total valorise le gaz en l'utilisant comme source d'énergie sur les chaudières de l'Unité des Résines Ricon® et Krasol®.

Depuis l'arrêt du vapocraqueur, l'activité de « brûlage » sur la Plateforme est en net recul :

8 038 tonnes en 2013  
3 579 tonnes en 2014  
3 575 tonnes en 2015



Nous tenons à remercier les parties prenantes et les collaborateurs ayant participé à ce rapport

Comité de pilotage : Franky Smisaert, Yamina Amara, Nathalie Deschamps, Rose-Marie Caltabellotta

Coordination d'édition : Rose-Marie Caltabellotta

Rédaction : Laure Baffray, Sophie Bougie-Provot, Rose-Marie Caltabellotta, Nathalie Deschamps

Conception, création artistique et réalisation : Déclic Communication - 2 avenue des Alliés - 57508 Saint-Avold

Crédits photographiques : Michel Labelle, Olivier Lievin, L'Impala photographie - Nicolas Muller  
Photothèque service communication Total de la plateforme de Carling – Saint-Avold

©Total Petrochemicals France, novembre 2016.  
Tous droits de reproduction réservés pour tous pays.

Total Petrochemicals France  
Service Communication - Usine de Carling - Saint-Avold  
57508 Saint-Avold Cedex France

Imprimé par Imprimerie Sarregueminoise  
Chemin des Tuileries - 57200 Sarreguemines



Total Petrochemicals France  
Plateforme de Carling - Saint-Avoid  
57508 Saint-Avoid Cedex France



Ce document a été imprimé avec des encres végétales sur du papier FSC recyclé, réduisant la pression sur les ressources forestières. Ce papier, qui dispose du label européen Ecolabel, est certifié FSC. L'imprimeur qui a réalisé ce document est certifié Imprim'Vert®.