

Kodeks postępowania

Nasze wartości w praktyce



TotalEnergies

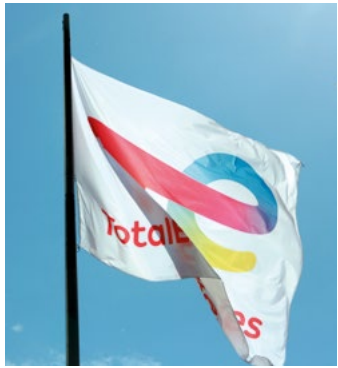
Nasz cel

Być światowej klasy graczem
w dziedzinie transformacji
energetycznej

Nasze wartości

Bezpieczeństwo, Wzajemny
szacunek, Innowacyjność,
Solidarność, Dążenie do sukcesu

Zawartość



1

Nasz kodeks postępowania i obowiązujące standardy

P. 6 - P. 17



2

Kodeks postępowania i pracownicy koncernu

P. 18 - P. 21



3

Koncern i nasi partnerzy

P. 22 - P. 29



4

Kodeks postępowania na co dzień

P. 30 - P. 35

Przydatne źródła norm

P. 36 - P. 42

Bycie firmą w dziedzinie odpowiedzialnej energii wymaga od nas wzorowego postępowania.

Jesteśmy obecni w ponad 130 krajach, działając niekiedy w złożonych środowiskach. Dlatego też, nasze wartości stanowią fundament, na którym możemy budować nasz wspólny cel, jakim jest osiągnięcie pozycji światowej klasy lidera w dziedzinie transformacji energetycznej, ze zrównoważonym rozwojem w centrum naszej strategii, projektów i działań.

Dwie z tych wartości stanowią podstawę naszych wspólnych zasad i naszego Kodeksu postępowania: "Bezpieczeństwo" i "Wzajemny szacunek"

Wspólnie, stanowią one podstawę naszego odpowiedzialnego modelu biznesowego, ukształtowanego przez poszanowanie prawa i praw człowieka, odrzucenie nadużyć i korupcji w jakiegokolwiek formie, wzorowe zarządzanie zasobami naturalnymi i wpływem na środowisko oraz przejrzystość w kontaktach z akcjonariuszami. Niniejszy dokument przedstawia nasze wytyczne, stosowane przez nas międzynarodowe normy i standardy oraz wynikające z nich zobowiązania wobec partnerów.

Obowiązkiem każdego z nas jest zapoznanie się z Kodeksem postępowania, stosowanie go na co dzień oraz bycie jego ambasadorem wobec wszystkich, którzy pracują z nami i dla nas. Jeśli podczas wykonywania



swoich obowiązków staniecie przed trudnymi wyborami lub podejrzewacie naruszenie zasad zawartych w tym dokumencie, zwróćcie się do Komisji ds. etyki (ethics@TotalEnergies.com), której zadaniem jest udzielenie pomocy z jednoczesnym zachowaniem poufności.

Bycie liderem w dziedzinie energii odpowiedzialnej oznacza, że nasze postępowanie musi być wzorowe i zgodne z naszymi wartościami w każdym aspekcie naszej codziennej działalności.

Tego oczekują od nas, jako Spółki nasi interesariusze. Zarząd i ja liczymy na Wasze zaangażowanie, indywidualne i zbiorowe.

Patrick Pouyanné
Prezes Zarządu, Dyrektor generalny

Na temat Kodeksu postępowania

Nasz Kodeks postępowania

- **Opiera się na pięciu wartościach**, z których dwie to wartości główne (bezpieczeństwo i wzajemny szacunek), kierujące wszystkimi naszymi działaniami;
- **Szczegółowo opisuje wymagane zachowania** w szczególności w zakresie bezpieczeństwa, uczciwości i poszanowania Praw człowieka;
- **Wymienia międzynarodowe normy i standardy** stosowane przez TotalEnergies;
- **Określa zobowiązania** Koncernu wobec wewnętrznych i zewnętrznych partnerów;
- **Wyjaśnia rolę Komisji ds. etyki** i opisuje w jaki sposób zgłaszać naruszenie Kodeksu postępowania lub w jaki sposób uzyskać poradę;
- **Wymienia źródła norm**, dostępnych dla wszystkich, aby się z nimi bliżej zapoznać.



Do kogo jest skierowany?

Kodeks postępowania jest dokumentem obowiązującym wszystkich pracowników na całym świecie. W relacjach wewnętrznych zachowanie pracowników powinno świadczyć o wdrożeniu i przestrzeganiu Kodeksu postępowania. Wszyscy pracownicy muszą go znać.

Menedżerowie wszystkich jednostek są odpowiedzialni za właściwe rozpowszechnienie, zrozumienie i skuteczne stosowanie Kodeksu, co oznacza:

- regularne odwoływanie się do wytycznych kodeksu w obecności członków swojego zespołu, aby upewnić się, że są one dobrze rozumiane;
- wspieranie dialogu, aby zachęcać pracowników do wyrażania swoich wątpliwości;
- przypominanie procedury zgłaszania naruszeń i w razie konieczności zwracania się do Komisji ds. etyki;
- monitorowanie ścisłego przestrzegania Kodeksu postępowania przez pracowników, za których są odpowiedzialni;
- własna wzorowa postawa.

Nasz Kodeks postępowania jest również skierowany do naszych dostawców towarów i usług, przypomina o naszych oczekiwaniach wobec nich w zakresie zachowania i etyki. To do nich należy sprawdzenie, czy stosowane przez nich standardy są równoważne z naszymi, szczególnie w odniesieniu do pracowników oraz, w razie konieczności, podjęcie odpowiednich działań w celu ich dostosowania.

Ogólnie rzecz biorąc, dokument ten jest udostępniany wszystkim naszym zewnętrznym partnerom: krajom, w których realizujemy projekty, lokalnym społecznościom, klientom, dostawcom, partnerom biznesowym oraz akcjonariuszom. Oznacza to powstanie zobowiązania między Koncernem a każdym z interesariuszy.

1

Nasz Kodeks postępowania

i obowiązujące standardy



Obowiązujące nas przepisy



Najwyższe standardy i normy

Przestrzegamy wszystkich krajowych i międzynarodowych przepisów oraz norm dotyczących naszej działalności.

Wdrażamy Wytyczne OECD dla Przedsiębiorstw Międzynarodowych oraz zasady ONZ „Global Compact”.

W przypadku rozbieżności między wymaganiami prawnymi a naszym Kodeksem postępowania stosujemy te zasady, które są bardziej restrykcyjne.

Nasz Koncern prowadzi dialog z organizacjami międzynarodowymi, zarówno rządowymi jak i pozarządowymi, na tematy związane naszą działalnością.

Zgodnie z przepisami obowiązującymi w naszej działalności oraz z zasadami Koncernu wszelkie naruszenie obowiązujących nas norm może skutkować karami.

Nasz Kodeks postępowania i nasze wartości

Poza obowiązującymi nas przepisami wiążą nas pięć wartości:

- ▶ bezpieczeństwo
- ▶ wzajemny szacunek
- ▶ innowacyjność
- ▶ solidarność
- ▶ dążenie do sukcesu

Wartości te są punktami odniesienia w naszych działaniach.

Wśród nich, w naszych organizacjach, procedurach i standardach wyróżniają się dwie główne wartości: bezpieczeństwo i wzajemny szacunek, które przyświecają na co dzień praktycznemu stosowaniu naszego Kodeksu postępowania.



Bezpieczeństwo

Bezpieczeństwo jest podstawą paktu odpowiedzialności przedsiębiorstwa przemysłowego oraz podstawą jego trwałości. Przedsiębiorstwo, które nie jest bezpieczne i wiarygodne, nie jest przedsiębiorstwem trwałym. To oznacza, że nie może być mowy o żadnym kompromisie w temacie bezpieczeństwa. Nie może być kwestia kosztów, ponieważ jest to wartość, której należy przestrzegać ponad wszystko.

Bezpieczeństwo to codzienna walka wymagająca pokory i czujności, której nigdy nie powinniśmy tracić. Nie ma wypadków nieuchronnych, można uniknąć każdego, nawet najmniejszego wypadku. Zasady bezpieczeństwa wszyscy znamy i stosujemy je na każdym szczeblu i z najwyższą skrupulatnością. Każdy z nas ponosi osobistą odpowiedzialność za bezpieczeństwo i ma prawo interweniować w przypadku nieprzestrzegania tych zasad lub zauważenia niebezpiecznych sytuacji.

Wybierając naszych partnerów biznesowych, zwracamy uwagę na zdolność do stosowania przez nich polityki takiej jak nasza. Poszanowanie naszej podstawowej wartości, jaką jest bezpieczeństwo i stosowanie jej w praktyce przez cały czas jest kluczowe dla realizacji naszego celu, jakim jest bycie światowej klasy graczem w dziedzinie transformacji energetycznej.

Bezpieczeństwo to codzienna walka wymagająca pokory czujności, której nigdy nie powinniśmy tracić.

Wzajemny szacunek

Szacunek do drugiego człowieka leży u podstaw naszej etyki społecznej, naszego sposobu na wzorcowe relacje. Wzajemny szacunek to przede wszystkim słuchanie innych.

Poszanowanie innych idzie w parze z uczciwością i bezwzględną rzetelnością, co oznacza odrzucenie wszelkich form korupcji i oszustwa. Jest to również respektowanie podpisywanych przez nas umów. Szacunek dla innych to poszanowanie praw człowieka, czyli wartość, w odniesieniu do której nie zgodzimy się na żaden kompromis w naszych działaniach na całym świecie.

Szacunek dla innych to poszanowanie środowiska i zdrowia, które wpisuje się w naszą strategię odpowiedzialnego i zrównoważonego rozwoju. Poszanowanie innych oznacza również uwzględnienie człowieka w naszym wspólnym projekcie, wspieranie różnorodności i zwracanie uwagi na jakość dialogu społecznego w przedsiębiorstwie.

Wzajemny szacunek to słuchanie innych.

Uczciwość w biznesie. Oszustwa i korupcja

Prowadzimy politykę zerowej tolerancji dla wszelkiego rodzaju oszustw, w szczególności przekupstwa i korupcji, handlowania wpływami oraz naruszeń prawa antymonopolowego.

Nie tolerujemy żadnych form korupcji ani handlowania wpływami, które można zdefiniować następująco:

- Obiecywanie lub przyznawanie płatności lub korzyści jakiegokolwiek rodzaju urzędnikowi publicznemu, osobie prywatnej lub firmie, bezpośrednio lub pośrednio (poprzez osobę trzecią lub pośrednika), pomimo ich nielegalności, w zamian za:
 - wykonywanie, niewykonywanie, ułatwienie, opóźnianie lub przyspieszanie działań związanych z obowiązkami służbowymi lub zawodowymi, lub
 - wykorzystanie nienależnego wpływu w celu uzyskania korzystnej decyzji lub korzyści jakiegokolwiek rodzaju od organu publicznego.
- Zabieganie o zapłatę, przyjmowanie lub otrzymywanie zapłaty lub nienależnej korzyści jakiegokolwiek rodzaju w zamian za wykonanie, niewykonanie, ułatwienie, opóźnienie lub przyspieszenie działania związanego z obowiązkami służbowymi lub zawodowymi.

Działania korupcyjne i handlowanie wpływami lub naruszanie prawa antymonopolowego sprawią, że zarówno sprawcy, jak i Spółka będą podlegać surowym działaniom dyscyplinarnym, zarówno cywilnym, jak i karnym, niezależnie od kraju, w którym doszło do oszustwa, zgodnie z obowiązującymi przepisami i regulacjami. Pracownicy spółki TotalEnergies proszeni są o zapoznanie się z naszym programem zgodności z przepisami antykorupcyjnymi, aby mieć pewność, że zawsze przestrzegają jego zasad. Stosowana w Spółce procedura zgłaszania naruszeń umożliwia wszystkim osobom zgłaszanie wszelkich sytuacji lub zachowań, które mogą być sprzeczne z kodeksem postępowania.

Więcej informacji: Należy zapoznać się z całym programem antykorupcyjnym/antyfraudowym Firmy (w tym przede wszystkim z zestawem obowiązujących dyrektyw, zasad i wytycznych, takich jak Praktyczny przewodnik na temat uczciwości), dostępnym w naszym intranecie.



“
W odniesieniu do informacji finansowych należy zachować szczególną czujność, aby nigdy nie postugiwać się informacjami poufnymi, które nie zostały jeszcze podane do wiadomości publicznej.”

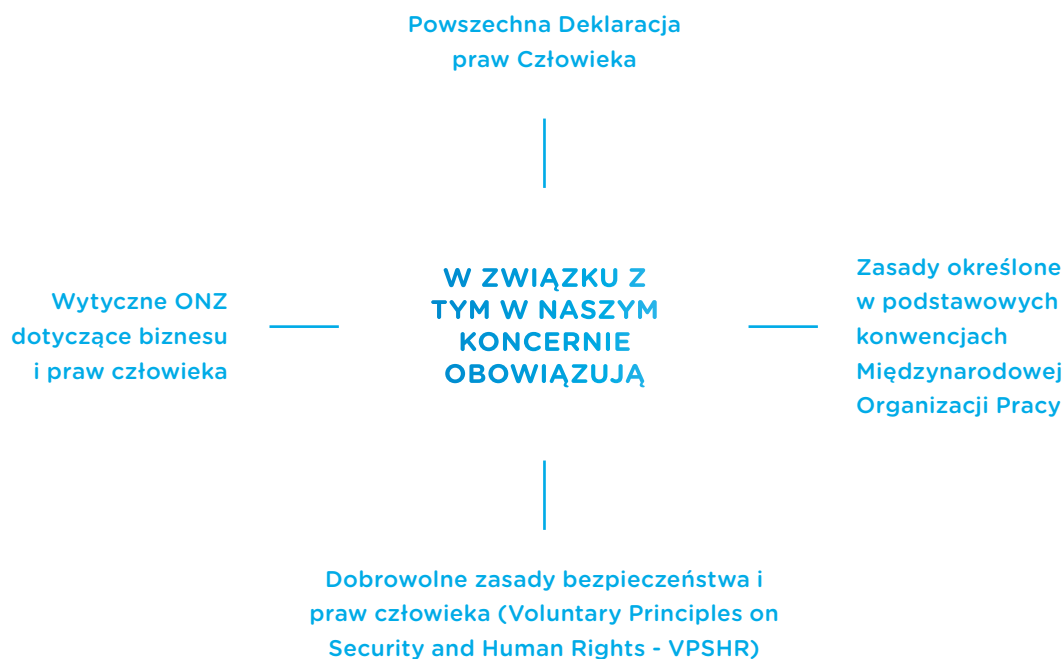


Przykłady nieakceptowalnych zachowań

- Podczas nabywania aktywów lub wchodzenia w spółkę joint venture, godzenie się na współpracę z nieznaną firmą, ponieważ przejmie ona pewne lokalne ryzyko związane z transakcją. Ryzyko wynikające z takiej sytuacji:
 - stawianie na szali aktywów i reputacji Spółki z potencjalnie pozbawionym skrupułów partnerem, który dąży do rozbieżnych lub nawet nielegalnych celów;
 - kojarzenie Spółki z nagannymi transakcjami, które narażają ją na ryzyko udziału w korupcji.
- W administracyjnej procedurze wydawania zezwoleń, przyjmowanie wniosku wraz z dodatkową korzyścią od podmiotów publicznych odpowiedzialnych za procedurę w zamian za przeprowadzenie związanych z nią formalności. Ryzyko wynikające z takiej sytuacji:
 - zachęcanie do nagabywania, nadużywania władzy i braku uczciwości;
 - uczestnictwo w działaniach korupcyjnych;
 - generowanie zbędnych wydatków, które są trudne do uzasadnienia i monitorowania.
- Podczas negocjacji handlowych przyjmowanie propozycji od pośrednika (agenta sprzedaży, lokalnego korespondenta, konsultanta, doradcy finansowego lub prawnego) „pomocy” w uzyskaniu kontraktu lub sprawnego przeprowadzenia postępowania bez dokładnego określenia i nadzorowania usług pośrednika.
- Otrzymanie od dostawcy biorącego udział w przetargu prezentu lub gratyfikacji o wartości mogącej wpłynąć na bezstronność procesu wyboru.
- Współpraca z osobą, która jest upoważniona do reprezentowania spółki TotalEnergies bez uprzedniej (i) oceny ryzyka związanego z tą współpracą oraz (ii) dokładnego określenia i zarządzania zleceniem. Ryzyko wynikające z tych sytuacji:
 - ryzyko postawienia Państwa i Spółki w sytuacji naruszenia prawa (udział w korupcji lub handlowaniu wpływami);
 - ryzyko doprowadzenia do nałożenia surowych kar, takich jak grzywny, zakaz wstępu na rynki publiczne, kary więzienia lub inne sankcje przewidziane prawem.
- Niepoinformowanie swojego przełożonego o posiadaniu preferencyjnych relacji z obecnym lub potencjalnym dostawcą, które mogłyby wpłynąć na Państwa bezstronność i niewycofanie się z podejmowania decyzji dotyczących tego dostawcy. Stosunek preferencyjny obejmuje udział finansowy w firmie dostawcy, powiązania rodzinne lub osobisty powód poczucia, że jest się dłużnikiem dostawcy. Ryzyko wynikające z takiej sytuacji:
 - tworzenie dwuznacznych relacji, które mogą poddać w wątpliwość niezależność stron;
 - odwracanie uwagi od obiektywności działań i decyzji;
 - szkodenie Państwa reputacji poprzez sprawianie wrażenia, że stawiają Państwo swój osobisty interes ponad interesem Spółki;
 - zakłócanie konkurencyjności poprzez stosowanie nieprofesjonalnych kryteriów, co niekoniecznie prowadzi do uzyskania najlepszej jakości usług.

Poszanowanie praw człowieka

Jesteśmy zobowiązani do przestrzegania praw człowieka, zespołowo i indywidualnie.



Działamy w trzech kluczowych obszarach:

- Prawa człowieka w miejscu pracy

Podajemy odpowiednie działania, aby zapewnić godne warunki pracy nie tylko w naszych zakładach pracy, ale również w zakładach pracy naszych dostawców, u których istnieje ryzyko nieodpowiednich warunków pracy. Obejmuje to w szczególności zakaz pracy przymusowej i pracy dzieci, brak dyskryminacji i dostęp do związków zawodowych, a także umożliwienie zgłaszania wszelkich nieprawidłowości do działu zasobów ludzkich.

- Prawa człowieka i społeczności lokalne

Identyfikujemy, zapobiegamy i naprawiamy negatywny wpływ naszej działalności na społeczności lokalne (np. hałas, zapach itd.). Wdrażamy systemy rejestrowania skarg i utrzymujemy stały kontakt z partnerami lokalnymi, korzystając z pomocy ekspertów.

- Prawa człowieka i bezpieczeństwo

W przypadku działania dostawców usług ochrony lub sił rządowych (wojsko, policja itd.) w celu ochrony naszego personelu i obiektów, upewniamy się, że zostali oni odpowiednio przeszkoleni a każdy incydent zgłaszamy kierownictwu.

Zgodnie z przepisami mającymi zastosowanie do naszej działalności oraz z wytycznymi Koncernu, nieprzestrzeganie tych zasad może skutkować sankcjami prawnymi i dyscyplinarnymi.

Więcej informacji znajdziesz w «Przewodniku po prawach człowieka» i «Raporcie na temat Praw człowieka».

Nasze oczekiwania wobec dostawców towarów i usługodawców

Wspólnie z naszymi dostawcami i usługodawcami dbamy o interesy każdej ze stron, przestrzegając przejrzystych i uczciwie wynegocjowanych warunków umowy. Wierzymy, że budowanie trwałych relacji opiera się na dialogu, profesjonalizmie i przestrzeganiu zobowiązań oraz wspólnych standardów. Dlatego, od wszystkich naszych dostawców towarów i usług wymagamy:

- przestrzegania naszych Podstawowych Zasad Zakupowych i zapewnienia, że ich dostawcy również przestrzegają tych zasad. Zasady, te wywodzą się z naszego Kodeksu postępowania i stanowią fundament dla trwałych relacji, które chcemy budować z naszymi dostawcami;
- ścisłego przestrzegania norm i procedur w zakresie praw człowieka, dotyczących w szczególności warunków pracy swoich pracowników, a także pracowników ich własnych dostawców;
- wyrażenia zgody na przeprowadzenie audytu w celu oceny i stałej poprawy przestrzegania tych zasad.



« TotalEnergies przestrzega Dobrowolnych zasad bezpieczeństwa i praw człowieka (Voluntary Principles on Security and Human Rights - VPSHR) Co to konkretnie oznacza? »

Ochrona pracowników i obiektów jest jednym z głównych priorytetów Koncernu. Dostawcy usług związani z bezpieczeństwem, publiczni lub prywatni, muszą zapewnić zarządzanie ryzykiem w temacie bezpieczeństwa, przestrzegając jednocześnie praw społeczności lokalnych.

TotalEnergies podejmuje wszelkie niezbędne działania w celu zapewnienia przestrzegania Dobrowolnych zasad dotyczących bezpieczeństwa i praw człowieka. Zasady te wspierają dialog między rządami, organizacjami pozarządowymi i przedsiębiorstwami oraz formułują zalecenia, które mają pomóc w poszanowaniu i promowaniu praw człowieka w zakładach

wydobywczych, korzystających z pomocy publicznych lub prywatnych dostawców usług ochrony. Polityka bezpieczeństwa Koncernu stosuje zasady VPSHR, z których wyodrębniła pięć priorytetowych dziedzin:

- formalizację stosunków pomiędzy spółkami zależnymi i rządem w celu organizacji rozmieszczenia sił bezpieczeństwa zgodnie z naszymi zasadami;
- transport sprzętu, który powinien mieć miejsce tylko w wyjątkowych okolicznościach i pod ścisłym nadzorem;
- weryfikację procedur rekrutacji pracowników firm ochroniarskich;
- monitorowanie specjalnych szkoleń dla personelu ochrony;
- sporządzanie sprawozdań z zaistniałych zdarzeń.



Ochrona środowiska i zdrowie

Aktywne podejście w zakresie ochrony środowiska i zdrowia wpisuje się w naszą strategię odpowiedzialnego i zrównoważonego rozwoju, na temat którego regularnie i przejrzysto informujemy.

Jako odpowiedzialne przedsiębiorstwo jesteśmy zaangażowani w promowanie efektywnego i kontrolowanego wykorzystywania

naszych źródeł energii i oferowanych przez nas produktów. Bierzemy pod uwagę zmieniające się potrzeby i oczekiwania konsumentów.

Charakter i ogólnosiątkowy zakres naszej działalności może narazić nas, naszych pracowników i wszystkich partnerów, na różnego rodzaju zagrożenia dla zdrowia. Dla odpowiedzialnego przedsiębiorstwa, jakim jest TotalEnergies, nasze zdrowie jest najwyższym, codziennym

priorytetem, niezależnie od miejsca w którym jesteśmy. Każdy z nas musi zachować czujność i być zdyscyplinowany we wszystkim co robi, aby chronić zdrowie nas wszystkich. Dlatego prowadzimy działania na rzecz zwiększenia świadomości zagrożeń dla zdrowia w formie szkoleń oraz kampanii informacyjnych.

Więcej informacji znajdziesz w: Karcie HSEQ (zdrowie, bezpieczeństwo, środowisko jakość) i Złotych Zasadach Bezpieczeństwa



2

Kodeks postępowania

i pracownicy Koncernu

Kodeks postępowania określa zbiorowe i indywidualne wartości dla pracowników Koncernu TotalEnergies

Jesteśmy przekonani, że nasz rozwój nie byłby możliwy bez zaufania i wzajemnego szacunku między Koncernem i jego pracownikami a także między samymi pracownikami. Każdy pracownik zobowiązany jest do przestrzegania Kodeksu postępowania w swoich codziennych działaniach.



1. Zdrowie i bezpieczeństwo

Koncern czuwa nad ochroną zdrowia i bezpieczeństwa, a także pomaga każdemu pracownikowi w zapewnieniu ochrony dla siebie samego i jego współpracowników organizując szkolenia i działania podnoszące świadomość.

2. Wolność zrzeszania się i zbiorowych negocjacji

Koncern dba o tworzenie warunków pracy zapewniających poszanowanie pracowników, możliwość zrzeszania się i zbiorowych negocjacji. Jakiegokolwiek formy nękania są niedopuszczalne.

3. Zaangażowanie polityczne

Koncern szanuje życie prywatne pracowników. W kwestii zaangażowania w sprawy polityczne, pracownicy mają prawo uczestniczyć prywatnie w działaniach politycznych, wyraźnie zaznaczając, że nie reprezentują Koncernu i informując przełożonych o wszelkich działaniach, które mogłyby stanowić konflikt interesów.

4. Raportowanie konfliktu interesów

Każdy pracownik ma obowiązek zgłaszać wszelkie istniejące lub potencjalne konflikty interesów. Niektóre zasady pozwalają uniknąć wystąpienia konfliktu interesów, np. powstrzymanie się od nabywania udziałów w konkurencyjnych firmach, dostawcy lub klienta bez uprzedniej pisemnej zgody kierownictwa; powstrzymanie się od wykonywania innej działalności zawodowej poza Koncernem bez uprzedniej zgody kierownictwa.

5. Zapobieganie wykorzystywaniu informacji poufnych

Koncern przywiązuje szczególną wagę do zapobiegania wykorzystywaniu poufnych informacji i

zakazuje wykorzystywania informacji poufnych i wewnętrznych do celów kupna lub sprzedaży akcji lub innych papierów wartościowych spółki notowanej na giełdzie.

6. Poszanowanie prywatności

Koncern dba o ochronę danych osobowych swoich pracowników. Każdy pracownik jest zobowiązany do zachowania poufnych informacji i zapewnienia ochrony naszej własności intelektualnej. W związku z tym obowiązuje zakaz ujawniania wszelkich tajemnic handlowych, patentów lub procesów podlegających opatentowaniu.

7. Szacunek dla pracowników

Koncern promuje zachowania sprzyjające poczuciu akceptacji i przynależności do naszej organizacji, a akceptacja różnorodności jest sprawą ważną dla nas wszystkich.

8. Promowanie różnorodności

TotalEnergies zapewnia rozwój kompetencji zawodowych i kariery każdego pracownika bez jakiegokolwiek formy dyskryminacji, w szczególności ze względu na pochodzenie, płeć, wiek, niepełnosprawność, orientację seksualną czy tożsamość płciową oraz przynależność do organizacji politycznej, związkowej lub mniejszościowej. Nasz personel jest rekrutowany zgodnie z naszymi potrzebami i umiejętnościami kandydata. Koncern szanuje religijny pluralizm i wolność wyboru wiary przez pracowników.

9. Komunikacja i dialog

Koncern włącza pracowników w swój rozwój, poprzez rozpowszechnianie istotnych informacji, promowanie współpracy i utrzymywanie stałego dialogu z nimi.



3

Koncern

i jego partnerzy

Nasze wartości towarzyszą nam w rozwoju, z korzyścią dla wszystkich partnerów, pracowników, akcjonariuszy, klientów, dostawców, a jednocześnie przyczyniają się do rozwoju gospodarczego i społecznego krajów, w których prowadzimy działalność.

Właśnie w tym celu Kodeks postępowania określa zobowiązania i oczekiwania Koncernu wobec partnerów.

Kraje, w których realizowane są projekty

Wytyczne dotyczące biznesu i praw człowieka, przyjęte przez Radę Praw Człowieka ONZ w 2011 r., uznają zobowiązania państw do poszanowania, ochrony i przestrzegania praw człowieka.

W swojej działalności TotalEnergies dba o ochronę środowiska i kulturę krajów, w których działa.

TotalEnergies szanuje suwerenność krajów, w których realizuje swoje projekty i nie ingeruje w funkcjonowanie ani finansowanie życia politycznego. Niemniej jednak zastrzega sobie prawo do przedstawiania rządów, w stosownych przypadkach, swojego stanowiska w sprawach dotyczących swojej działalności, pracowników i akcjonariuszy, a także swoich przekonań dotyczących znaczenia poszanowania praw człowieka.

Spółeczności lokalne

Koncern szanuje prawa lokalnych społeczności, identyfikując, zapobiegając i ograniczając wszelki wpływ na ich środowisko i styl życia oraz, w razie konieczności, rozwiązując powstałe problemy. TotalEnergies stara się systematycznie i możliwie najwcześniej nawiązywać dialog, aby budować trwałe relacje ze społecznościami, zwracając uwagę na ich możliwości rozwoju.

Opracowywane i wdrażane procedury składania skarg i działań naprawczych skierowane są do najbardziej zagrożonych grup, w tym ludności rdzennej.



«Jakie konkretne środki są wdrażane w celu podtrzymania dialogu ze społecznościami lokalnymi?»

Działalność Koncernu wzbudza różne oczekiwania ze strony społeczności lokalnych w kwestii zatrudnienia, rozwoju itd. Tworzone są lokalne zespoły, które prowadzą dialog ze społecznościami. TotalEnergies oferuje szereg narzędzi, aby zapewnić im wsparcie w postaci:

- **dyrektywy społecznej, określającej główne procedury stosowane do wszystkich działań Koncernu, takie jak regularne konsultacje z partnerami,**

znajomość lokalnego kontekstu lub opracowanie społecznego planu działania i systemu zarządzania;

- **wewnętrznych instrukcji dotyczących dialogu z partnerami i procedur rozpatrywania skarg;**

- **narzędzi do zarządzania relacjami z partnerami: „SRM+” (zarządzanie relacjami społecznymi). Umożliwia ono gromadzenie opinii stron trzecich poprzez dialog z lokalnymi społecznościami i opracowanie wspólnego planu działania w celu spełnienia ich oczekiwań.**

Klienci

Koncern dostarcza swoim klientom produkty i usługi, dążąc zawsze do zapewnienia najwyższej jakości w konkurencyjnej cenie.

W trosce o potrzeby swoich klientów TotalEnergies nieustannie kontroluje, ocenia i ulepsza swoje produkty, usługi, technologie i procesy, aby zapewnić najwyższą jakość, bezpieczeństwo, efektywność energetyczną i innowacyjność na każdym etapie procesu opracowywania, produkcji i dystrybucji.

Zgodnie z przepisami o danych osobowych zapewniamy poufność danych powierzanych nam przez naszych klientów.



«Koncern TotalEnergies chce być uznany za przedsiębiorstwo odpowiedzialne.

Aby zwiększyć ekologiczność waszych produktów, i sprostać wyzwaniom związanym ze zmianą klimatu? »

TotalEnergies bierze pod uwagę wpływ rozwoju sektora energetycznego na zmiany klimatyczne, dostosowuje produkty energetyczne, które produkuje i sprzedaje swoim klientom poprzez zwiększenie integracji łańcucha gazowego, inwestycje w produkcję i dystrybucję niskoemisyjnej energii elektrycznej, inwestycje w biomasę, czy to w formie biopaliwa, biogazu, czy biotopów obniżających

zawartość dwutlenku węgla, które przyczyniają się do ochrony lasów.

W praktyce oznacza to, że TotalEnergies zamierza stopniowo zmniejszać intensywność emisji dwutlenku węgla w swoich produktach energetycznych o 15% w okresie od 2015 do 2030 r. i o ponad 25% do 2040 r. W tym celu Koncern wprowadził wskaźnik intensywności emisji CO₂, który pokazuje emisje gazów cieplarnianych wszystkich produktów energetycznych udostępnianych naszym klientom w całym okresie ich użytkowania.

Więcej informacji w «Rapocie w sprawie klimatu».



Dostawcy

Koncern wspólnie ze swoimi dostawcami dba o interesy każdej ze stron, przestrzegając przejrzystych i sprawiedliwie wynegocjowanych warunków umowy.

Relacja ta opiera się na trzech filarach: dialogu, profesjonalizmie i przestrzeganiu zobowiązań.

TotalEnergies wybiera dostawców, którzy są w stanie prowadzić działalność w odpowiedzialny sposób.

«Jako dostawcy jesteśmy zobowiązani do przestrzegania norm równoważnych z waszymi. W jaki sposób TotalEnergies angażuje się w kwestie uczciwości?»

Zaangażowanie Koncernu na rzecz uczciwości wymaga udziału wszystkich stron, aby zapewnić zbiorową wzorową postawę. Realizacja celów w zakresie uczciwości wewnątrz Koncernu TotalEnergies oraz w ramach stosunków handlowych obejmuje zwalczanie wszelkich form korupcji, odrzucanie nieuczciwych praktyk, unikanie i zgłaszanie konfliktów interesów, a także przestrzeganie prawa o konkurencji oraz naszych zobowiązań.

Zasady te zostały określone w «Podstawowych zasadach zakupowych» Koncernu.

Więcej informacji i przykładów można znaleźć w «Business Integrity Guide» (wytyczne dotyczące uczciwości w biznesie) i w wytycznych na temat Podstawowych Zasad Zakupowych.

Partnerzy biznesowi

Kodeks postępowania TotalEnergies obowiązuje każdą spółkę joint venture, którą zarządza Koncern.

W innych przypadkach Koncern dokłada wszelkich starań, aby kierownictwo lub operator stosowali zasady równoważne z zasadami określonymi w Kodeksie postępowania TotalEnergies.

«Współpracujemy z TotalEnergies w ramach spółki joint venture. Jakie są wasze oczekiwania dotyczące bezpieczeństwa?»

Koncern stara się wybierać partnerów biznesowych będących w stanie przestrzegać Kodeksu postępowania TotalEnergies, w szczególności w kwestii bezpieczeństwa, zdrowia, ochrony środowiska i jakości.

Wymagamy informowania o wszystkich zasadach i procedurach przyjętych przez spółkę joint venture, o warunkach ich stosowania, a także zgłaszania wszelkich problemów właściwym organom decyzyjnym spółki.

Koncern wraz ze swoimi partnerami promują i wspierają wdrożenie przez spółkę joint venture reguł i zasad równoważnych z zasadami TotalEnergies w kwestii bezpieczeństwa.

Akcjonariusze

TotalEnergies stara się zdobyć zaufanie swoich akcjonariuszy, stawiając sobie za cel zapewnienie rentowności i trwałości ich inwestycji. Koncern regularnie przekazuje im przejrzyste i kompletne informacje oraz utrzymuje z nimi konstruktywny dialog, używając różnych kanałów komunikacji.

Bierzemy pod uwagę ich oczekiwania i obawy, odpowiadamy na ich pytania, niezależnie od tematu. Wszystko zgodnie z obowiązującymi regulacjami giełdowymi i sprawozdaniami finansowymi, dokładnie przedstawiającymi działalność Koncernu.



«Projekty TotalEnergies mogą stanowić zagrożenie dla poszanowania praw człowieka lub zasad uczciwości. W jaki sposób monitorujecie przestrzeganie zasad zawartych w Kodeksie postępowania?»

Zanim Koncern zainwestuje w obszary objęte ryzykiem, Koncern upewnia się, że jest w stanie przestrzegać obowiązujących przepisów i regulacji oraz że jego działalność może być prowadzona zgodnie z Kodeksem postępowania TotalEnergies. Aby pomóc pracownikom w przestrzeganiu tych zasad, Koncern organizuje

szkolenia i publikuje szereg norm i dokumentów, takich jak Przewodnik po prawach człowieka i Praktyczny przewodnik po zasadach uczciwości TotalEnergies. Aby zapewnić prawidłowe stosowanie naszego Kodeksu postępowania, Koncern TotalEnergies powierzył etyczną ocenę swoich działań niezależnym podmiotom trzecim. Bierze również udział w międzynarodowych inicjatywach, takich jak Inicjatywa Przejrzystości w Branżach Wydobywczych (EITI) oraz w Dobrowolnych Zasadach dotyczących bezpieczeństwa i praw człowieka (Voluntary Principles on Security and Human Rights).



4

Kodeks postępowania

na co dzień

Komisja ds. etyki koncernu

Komisja ds. etyki Koncernu zapewnia przestrzeganie Kodeksu postępowania i jego prawidłowe wdrożenie.

Zadanie

Komisja ds. etyki Koncernu jest odpowiedzialna przede wszystkim za:

- **rozpowszechnianie Kodeksu postępowania** i proponowanie poprawek, które uzna za konieczne;
- **słuchanie, wspieranie i doradzanie** pracownikom i innym zainteresowanym stronom;
- **przyjmowanie zgłoszeń zgodnie** z Kodeksem postępowania i ich rozpatrywanie;
- **formułowanie zaleceń** dla personelu kierowniczego we wszystkich kwestiach etycznych i zwracanie uwagi na ryzyko kwestionowania naszych działań z powodów etycznych;
- **analizowanie w razie potrzeby wszelkiej** wymiany informacji w sprawie etyki w Koncernie, w szczególności z organizacjami międzynarodowymi rządowymi i pozarządowymi;
- **uczestniczenie na żądanie** w opracowywaniu specjalnych lokalnych praktyk lub polityk;
- **opracowywanie zaleceń** dla podmiotów Koncernu odpowiedzialnych za szkolenia w celu włączenia prezentacji Kodeksu postępowania do sesji szkoleniowych, zwłaszcza tych, które są organizowane dla nowych pracowników i kierownictwa.

Komisja Etyki musi słuchać, wspierać i doradzać pracownikom

Komisja ds. etyki ściśle współpracuje z Działem zasobów ludzkich i odpowiedzialności społecznej oraz z Działem prawnym Koncernu i może poprosić każdą jednostkę Koncernu o pomoc w wykonywaniu swojego zadania.

Komisja ds. etyki wspierana jest przez globalną sieć rzeczników etyki, którzy zgłaszają sprawy do

Country Chairs, osób odpowiedzialnych za sprawy związane z etyką i Kodeksem postępowania.

Komisja ds. etyki jest uprawniona do organizowania wizyt w dowolnym zakładzie lub spółce zależnej Koncernu. Oceny etyczne są przeprowadzane przez strony trzecie w celu weryfikacji stosowania naszego Kodeksu postępowania,

a przewodniczący Komisji ds. etyki Koncernu monitoruje wyniki.

Przewodniczący Komisji ds. etyki Koncernu regularnie składa sprawozdania Komitetowi Wykonawczemu, a także Komitetowi zarządzania i etyki Zarządu.

Skład i powołanie komisji ds. etyki

W skład Komisji ds. etyki wchodzi Przewodniczący, wyznaczony przez Prezesa Zarządu, Dyrektora Generalnego Koncernu TotalEnergies oraz członkowie pochodzący z głównych sektorów Koncernu. Są oni powoływani przez Komitet Wykonawczy na wniosek Przewodniczącego Komisji ds. etyki.

Wszyscy członkowie Komisji ds. etyki są pracownikami Koncernu, wykazującymi wspólnie dobrą znajomość jego działalności, a także niezależność i wolność myśli, niezbędne do wykonywania ich misji.

Przewodniczący Komisji ds. etyki Koncernu podlega bezpośrednio Prezesowi Zarządu Koncernu, Dyrektorowi generalnemu.



Zabieranie głosu

Wszyscy musimy wziąć odpowiedzialność za należyte stosowanie Kodeksu postępowania. Koncern zachęca do dialogu, w którym każdy może zgłosić swoje pytania i obawy dotyczące naszego Kodeksu postępowania.

Aby uzyskać poradę lub zgłosić sytuację, która mogłaby stanowić naruszenie Kodeksu postępowania, możliwych jest kilka opcji, z których możesz wybrać tę, którą uważasz za najbardziej odpowiednią:

- kontakt z przełożonym;
- kontakt z lokalnym menedżerem ds. zasobów ludzkich;
- kontakt z wyznaczonym Ethics Officerem lub Compliance Officerem z Twojej jednostki;
- kontakt z Komisją ds. etyki Koncernu, pisząc na adres: ethics@totalenergies.com.



Nie wahaj się ! Każda z wyznaczonych osób przekaże wniosek do odpowiedniej jednostki lub działu w zależności od tematu (bezpieczeństwo, uczciwość, prawa człowieka lub inna kwestia z zakresu etyki).

Przekazywane informacje będą traktowane z najwyższą poufnością. Koncern nie toleruje żadnych represji wobec pracownika, który komunikuje

swoje wątpliwości dotyczące stosowania niniejszego Kodeksu postępowania.

Partnerzy zewnętrzni również mogą kontaktować się z Komisją ds. etyki w razie jakichkolwiek pytań dotyczących stosowania Kodeksu postępowania TotalEnergies.

« Jak sprawdzić, czy dana sytuacja stanowi problem etyczny? »

W razie wątpliwości dotyczących zgodności z Kodeksem postępowania, należy w pierwszej kolejności zadać sobie następujące pytania:

- Czy to działanie/ decyzja jest zgodna z prawem?
- Czy służy interesom prywatnym?
- Jaki skutek miałyby opisanie go w artykule prasowym?
- Jak byłoby ono postrzegane za 5 lat?
- Czy ma ono negatywny wpływ na zainteresowane strony?

Można również przejrzeć inne przewodniki i powiązane dokumenty (patrz punkt „Źródła norm”).

Przydatne źródła norm

Źródła wewnętrzne

Procedura zgłaszania do Komisji ds. etyki i wszystkie zasady etyczne Koncernu TotalEnergies są dostępne w Intranecie dla pracowników oraz na stronie internetowej Koncernu: www.TotalEnergies.com

RAPORT



Raport na temat praw człowieka

Raport oparty jest na standardach ONZ UN Guiding Principles Reporting Framework (opublikowany w 2015 r.). Zostały w nim określone najważniejsze zagrożenia dla Koncernu oraz sposób zarządzania ryzykiem.



Raport klimatyczny

Dokument wydawany od 2016 r., który ma trzy główne cele:

- przedstawienie naszych celów do 2035 r., które wyznaczamy sobie, przyjmując za punkt odniesienia scenariusz 2°C IEA
- wskazanie sposobu uwzględniania tego scenariusza w naszych decyzjach
- podsumowanie działań już wdrożonych lub będących w trakcie opracowania.

PRZEWODNIK



Przewodnik po Prawach człowieka

Ten dokument ułatwia zrozumienie i właściwe stosowanie polityki TotalEnergies w zakresie Praw człowieka. Stanowi uzupełnienie Kodeksu postępowania i innych zasobów wykorzystywanych przez Koncern w ramach stosowania procesu due diligence.



Praktyczny przewodnik uwzględniający kwestie religijne

Zawiera konkretne odpowiedzi na pytania pracowników Koncernu dotyczące kwestii religijnych w przedsiębiorstwie. Promuje tolerancję i poszanowanie różnych wyznań.



Business Integrity Guide (Przewodnik dotyczący uczciwości w biznesie)

Odzwierciedla on zaangażowanie Koncernu na rzecz uczciwości. Przedstawia pięć priorytetów:

- walkę z korupcją,
- odrzucenie nieuczciwych praktyk,
- zgłaszania konfliktu interesów,
- przestrzeganie prawa konkurencji i naszych zobowiązań.



Przewodnik po prawach człowieka dla prawników zajmujących się fuzjami i przejęciami

Praktyczny dokument, opisujący zadanie prawników, w szczególności odpowiedzialnych za fuzje i przejęcia (M&A) w celu zapewnienia przestrzegania przez Koncern jego zobowiązań do respektowania praw człowieka i uwzględniania negatywnego wpływu jego działań.

SZKOLENIA



- Kwestie etyczne
- Zapobieganie korupcji

Lista dostępnych szkoleń znajduje się w Lizzy.

KARTA



- Karta „Bezpieczeństwo, Zdrowie, Środowisko i Jakość”
- Karta ludności rdzennej,
- Kodeks postępowania

GŁÓWNE POLITYKI, DYREKTYWY I ZASADY



- Program Compliance (przeciwdziałanie korupcji)
- Program uczciwości w biznesie (Business Integrity Program)
- Złote zasady bezpieczeństwa
- Podstawowe zasady zakupowe
- Polityka społeczna przedsiębiorstwa (dokument wewnętrzny)
- Uwzględnienie ryzyka i wpływu BHP przy przygotowywaniu fuzji przedsiębiorstw lub transakcji nabycia
- Regulamin wewnętrzny Zarządu
- Reprezentacja interesów
- Finansowy Kodeks Etyczny
- Zasady zarządzania ryzykiem, kontrola wewnętrzna i audyt

**IndustriALL**

Podpisanie globalnego porozumienia z IndustriALL Global Union.

W styczniu 2015 r. Koncern TotalEnergies wzmocnił swoje zobowiązanie do bycia odpowiedzialnym pracodawcą, podpisując globalne porozumienie z IndustriALL Global Union. Ta federacja związków zawodowych reprezentuje 50 milionów pracowników w 140 krajach.

[Accord Mondial Social](#)

Źródła zewnętrzne

Więcej informacji o zobowiązaniach TotalEnergies znajduje się na stronach internetowych organizacji międzynarodowych:

**Zasady ONZ Global Compact**

Pakt ten jest inicjatywą, która skupia tysiące przedsiębiorstw zobowiązanych do składania rocznego raportu zatytułowanego „Komunikat w sprawie postępu”, dotyczącego dziesięciu zasad związanych z prawami człowieka, standardami pracy, ochroną środowiska i przeciwdziałaniem korupcji.

[United Nations Global Compact](#)

**Wytyczne ONZ dotyczące biznesu i praw człowieka**

W 2011 r. Rada Praw Człowieka ONZ przyjęła szereg zasad precyzujących role i obowiązki państw i przedsiębiorstw w zakresie praw człowieka.

[Guiding Principles Business HR](#)



International
Labour
Organization

Międzynarodowa Organizacji Pracy

I.L.O. jest agencją ONZ, która publikuje międzynarodowe konwencje i standardy w celu propagowania praw w pracy, zachęcania do tworzenia godnych miejsc pracy, rozwoju ochrony socjalnej i wzmacniania dialogu społecznego w dziedzinie pracy.

[International Labour Organization](#)



Dobrowolne zasady dotyczące bezpieczeństwa i praw człowieka

VPSHR (Voluntary Principles on Security and Human Rights) to inicjatywa skupiająca przedstawicieli przemysłu wydobywczego, państw i obywateli w celu dostarczenia praktycznych porad na temat oceny ryzyka i relacji z publicznymi i prywatnymi siłami bezpieczeństwa.

[Voluntary Principles](#)



Inicjatywa na rzecz przejrzystości w przemyśle wydobywczym

(Extractives Industries Transparency Initiative - EITI): EITI to inicjatywa skupiająca przedstawicieli przemysłu wydobywczego, państw i społeczeństwa obywatelskiego w celu zwiększenia przejrzystości transakcji między rządami a przemysłem naftowym i wydobywczym.

[EITI](#)



Wytyczne Organizacji Współpracy Gospodarczej i Rozwoju (OECD) w sprawie przedsiębiorstw międzynarodowych

Zasady te stanowią zbiór zaleceń dotyczących zatrudnienia, praw człowieka, środowiska, publikowania informacji, zwalczania korupcji, konkurencji i opodatkowania. Zasady te były wielokrotnie aktualizowane od czasu ich pierwszego przyjęcia w 1976 r. Ostatnia aktualizacja została zatwierdzona w 2011 r.

[OECD](#)



IPIECA

Światowe Stowarzyszenie Badań nad Problemami Środowiskowymi i Społecznymi w sektorze naftowym i gazowym, utworzone w 1974 r., pomaga przedsiębiorstwom w tym sektorze poprawić wyniki społeczne i środowiskowe poprzez opracowywanie, promowanie i wymianę dobrych praktyk. Stowarzyszenie opublikowało szereg narzędzi, takich jak zestaw szkoleniowy dotyczący praw człowieka czy praktyczne przewodniki dotyczące włączenia praw człowieka do badań wpływu na środowisko, społeczeństwo i zdrowie lub procesów due diligence w zakresie praw człowieka.

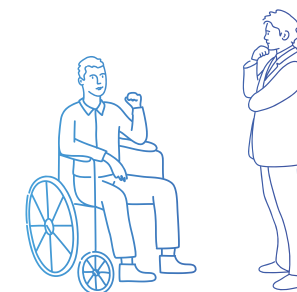
[IPIECA](#)



PARTNERING AGAINST CORRUPTION INITIATIVE (PACI)

TotalEnergies dołączył do PACI w 2016 r. Inicjatywa partnerstwa przeciwko korupcji jest platformą wymiany doświadczeń i dobrych praktyk. Inicjuje również działania zbiorowe, zachęcając do dialogu między firmami i wszystkimi partnerami (państwami, organizacjami międzynarodowymi, organizacjami pozarządowymi etc.). PACI liczy obecnie około 100 członków.

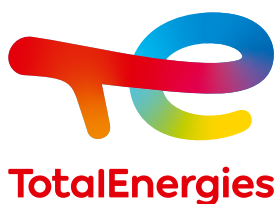
[PACI](#)



TotalEnergies jest firmą energetyczną o szerokim zasięgu, która na skalę globalną produkuje i sprzedaje energię: ropę naftową i biopaliwa, gaz ziemny i gazy zielone, odnawialne źródła energii i energię elektryczną.

105 000 naszych pracowników angażuje się w działania na rzecz energii, która jest coraz bardziej przystępna cenowo, czysta, niezawodna i dostępna dla coraz większej liczby ludzi.

Działając w ponad 130 krajach, TotalEnergies stawia w centrum swoich projektów i działań zrównoważony rozwój we wszystkich jego wymiarach, aby przyczynić się do dobrobytu ludzi.



TotalEnergies S.E.

2, place Jean Miller
92400 Courbevoie – Francja

Tél : +33 (0)1 47 44 45 46

Kapitał zakładowy:
6 524 433 185,00 €
542 051 180 RCS Nanterre

www.totalenergies.com



totalenergies.com

Graphic design:

extreme

Photos: Thomas Leroux, Pierre-Olivier Calledé,
Julien Lutt, Alexandre Surre, Pierre Olivier,
Laurent Pascal, Stéphan Gladieu,
Laurent Zylberman, Eric Piermont

Printing: Advence. December 2022.

Printed on FSC-Certified recycled paper.