

Plateforme de Donges

Dialogue Riverain

Réunion n°29 – 13 octobre 2020

Les participants

Collectivités

- M. Jean-Paul Roulet Mairie de Donges

Enseignement

- Mme Virginie Audureau Ecole Saint-Joseph

Associations

- M. Gilles Le Gal ARSGT
- M. José Veiga Association Bonne Nouvelle

Riverains

- M. Jean-Pierre Gerbaud Riverain
- M. Rémy Klein Riverain

Raffinerie

- M. Philippe Billant Directeur
- M. Thomas Campmas Chef du Département HSEQ&I
- M. Nicolas Cortet Secrétaire Général
- Mme Nathalie Deschamps Chef de service Communication

Absents : M. Arnoult (Ecole Aimé Césaire), M. Chéneau (Maire de Donges), Mme Decaens (Mairie de Donges) M. Delalande (Mairie de Donges), M. Landreau (Riverain), M. Nicolas (Riverain), Mme Pied (Mairie de Donges), Mme Rohrbach (Collège Arthur Rimbaud).

Ordre du jour de la réunion

Point sur l'activité de la plateforme au cours des derniers mois
Amélioration de la maîtrise des émissions sonores et olfactives
Nouvelle étape dans la modernisation de la plateforme
Centrales photovoltaïques de Donges
Relations Riverains
Prochaine Réunion

1- L'activité de la plateforme au cours des derniers mois – Présentation par Philippe Billant

COVID-19

COVID-19

- **Organisation de la plateforme de Donges**
 - Sensibilisation auprès de tous les salariés Total et Entreprises Extérieures
 - Prise de température à l'entrée du site
 - Activités revenues à la normale depuis le 11 mai
 - Port du masque obligatoire dans les bâtiments depuis le 1^{er} septembre et à l'extérieur si pas de possibilité de garder une distanciation d'un mètre



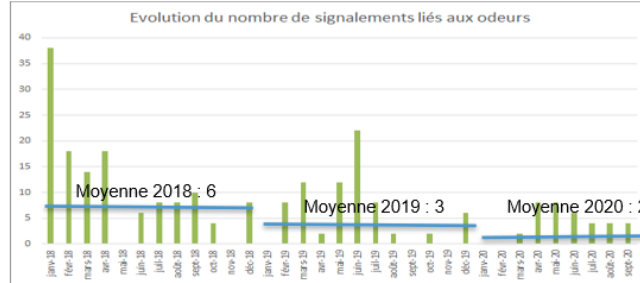
LE FONCTIONNEMENT DES UNITES

- Bon fonctionnement des unités
- Réduction des débits, en ajustement avec baisse de la demande du marché
- Arrêt de la distillation 24h suite au mouvement social
- Arrêt programmé de 2 unités en novembre
 - Désulfuration
 - Alkylation

2. Amélioration de la maîtrise des émissions sonores et olfactives

SIGNALEMENTS OLFACTIFS : DES AMÉLIORATIONS DURABLES

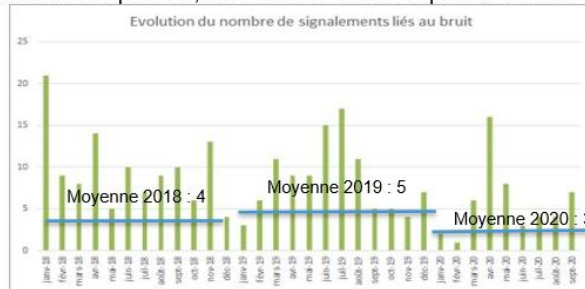
- Confirmation des améliorations enregistrées.



- Cependant 3 événements sont à noter sur la période de juin à septembre 2020 :
 - Odeurs non continues au niveau du secteur de la Rivaudais sans que l'origine puisse être identifiée par nos collaborateurs,
 - Manœuvre d'arrêt d'une unité avec une phase odorante non identifiée --> Modification de la procédure d'arrêt en cours,
 - Dysfonctionnement d'un équipement : les odeurs ont été remontées par nos collaborateurs et suite à la mise en œuvre de notre procédure de recherche une équipe a identifié l'équipement en cause. --> Cet équipement a été ajouté aux fiches réflexes odeurs.
- APL met une pause le programme « nez » --> Nous vous invitons à faire les signalements olfactifs directement à la raffinerie

IMPACT SONORE : QUELLES AVANCÉES ?

- Malgré la baisse du nombre de plaintes, nous continuons notre plan d'actions.

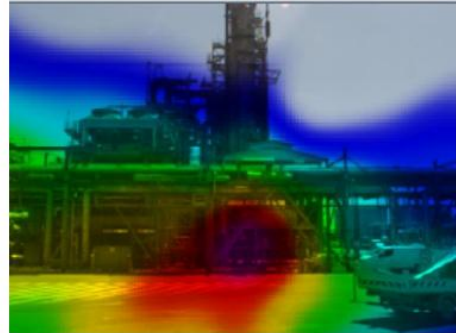


- Finalisation de la phase 1 de notre plan de réduction des nuisances sonores : les travaux de changement du silencieux de la détente vapeur sont terminés.
- Amélioration de notre procédure en cas de plainte immédiate pour nuisance sonore :
 - La base de données de bruit 'typique' a été établie et la procédure de réaction avec mesure aux 5 points sera opérationnelle début novembre,
 - Le niveau d'alerte sur le sonomètre de l'Astrolabe a été réduit.



IMPACT SONORE : RÉSULTAT DE LA SECONDE ÉTUDE ACOUSTIQUE

- Une campagne de mesures par caméra acoustique a été réalisée en juin afin de définir les sources majoritaires encore perçues par les riverains.
- Ces mesures ont duré plusieurs jours et se sont placées en champs plus ou moins proches.
- Nous sommes actuellement en train d'analyser ces rapports.
- Cependant les modifications qui devront être apportées seront à priori des modifications plus lourdes qui nécessiteront des études de faisabilité.
- Par exemple la solution mise en place pour diminuer les nuisances liées au compresseur du FCC est efficace à proximité mais perd de son efficacité à distance.



Echanges

- Un riverain questionne : « Lors de la mise à disposition d'un bac, cette opération ne provoque-t-elle pas d'odeurs ». Réponse de la raffinerie : « Lors de la mise à disposition d'un bac pour maintenance, nous utilisons un brûleur mobile pour effectuer un brûlage des COV. Explications de fonctionnement d'un brûleur mobile : aspirateur de gaz + ajout de propane = brûlage correct ».
- Une précision est demandée au sujet des boues en tant qu'émissaires d'odeurs. Réponse de la raffinerie :
 - Les boues sont mises dans une benne fermée avec toit coulissant pour éviter les odeurs.
 - La centrifugeuse permet d'enlever l'eau et les hydrocarbures. Pour une optimisation de la centrifugeuse, nous chauffons la matière à 60°C. En sortie, il ne reste plus que les boues, devenues sèches. Le volume et le poids sont amoindris. L'ordre de grandeur en entrée est de 10 000 t pour 1 000 t en sortie, soit 90 % de retraitement sur place.
 - Nous n'utilisons pas le même traitement en interne que lors des traitements des déchets durant la période de l'Erika car nous n'avons pas le même volume et pas les mêmes prescriptions.
 - Nous traitons également les terres souillées internes. Après traitement, ces terres sont réintégrées dans la raffinerie.
- Il est évoqué que la TAG CH8 était très bruyante – ronflement. La raffinerie rappelle que la TAG CH8 a bien été arrêtée en décembre 2019.

3. Nouvelle étape dans la modernisation de la plateforme

3.1 Contournement de la voie ferrée

CONTOURNEMENT DE LA VOIE FERRÉE

INFORMATION AUPRÈS DES RIVERAINS ORGANISÉE PAR SNCF RÉSEAU

Pour rappel, le projet du contournement est piloté par SNCF Réseau qui reste l'interlocuteur pour toute demande et information.

Par mail : contournement.donges@reseau.sncf.fr

- **Déjà réalisé**
 - Les réunions d'information auprès des riverains (début juillet dans le secteur de la Mégretais).
 - Diffusion de la plaquette de présentation du projet, d'une affiche et d'un flyer (août).
 - Insertions presse / média (S39 – 21-25 septembre).
- **A venir entre octobre et fin décembre 2020**
 - Lettre d'information diffusée auprès des riverains (courant octobre).
 - Panneaux 4X3 au niveau des giratoires de Bonne Nouvelle et du Canon (courant octobre).
 - Dossier d'information pour présenter dans le détail le projet et développer des thèmes précis (d'ici la fin de l'année).
 - Une exposition itinérante (d'ici la fin de l'année).
 - Une information chantier sur les mesures circulatoire (courant octobre).

3.2 Projet Horizon

PROJET HORIZON

- **BASE VIE**
 - Pose enrobés et accès D4 ok
- **Unité HDT VGO**
 - Maquette 3D en cours de finalisation



Tests réalisés en septembre sur maquette 3D échelle 1x1, au Technocampus Smart Factory de Montoir-de-Bretagne

- Réception des gros équipements (réacteur) en novembre 2021

3.3 Adaptation de l'organisation de la plateforme

PROJET D'ADAPTATION DE L'ORGANISATION LIE AU PLAN DE MODERNISATION DE LA PLATEFORME

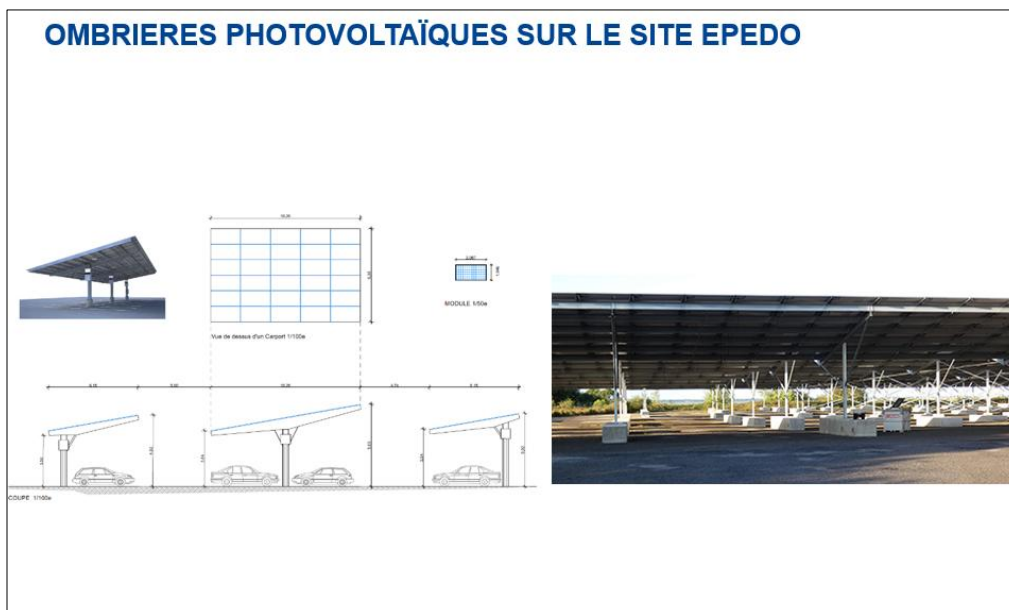


- La modification du tracé ferroviaire rend possible le regroupement des équipes d'exploitation
 - 1 salle de contrôle unique et moderne / projet de 45M€
 - 3 pôles au lieu de 4 actuellement
 - Opérationnelle en 2023, au démarrage des nouvelles unités

PROJET D'ADAPTATION DE L'ORGANISATION LIE AU PLAN DE MODERNISATION DE LA PLATEFORME

- Présentation du projet aux partenaires sociaux le 16 juin 2020 permettant à la raffinerie de fonctionner avec 547 postes fin 2023 (actuellement 622 postes).
 - Aucun licenciement, aucune mobilité contrainte
 - Mise en place progressive par des départs en retraite anticipés s'étalant jusqu'en 2027
 - Aucun impact sur les clients et les entreprises partenaires
- Procédure d'information/consultation
 - Dialogue soutenu tout l'été
 - Un projet amendé projetant la future organisation à 570 postes au lieu de 547 initialement prévus soit un ajout de 23 postes en tout
 - Fin de procédure d'information/consultation le 8 octobre 2020

4. Centrales photovoltaïques de Donges



OMBRIÈRES PHOTOVOLTAÏQUES DE DONGES – AVANCEMENT DU CHANTIER

- Permis de construire initial obtenu au mai 2018
- Projet sélectionné par la CRE en 2018 suite à appel d'offre
- Permis de construire modificatif obtenu début 2020
- Démarrage du chantier en mai 2020 post confinement
- Travaux en cours de finalisation
- Mise en service prévue en novembre 2020

30 000m²
3,6 MWc = consommation
électrique de 2200 habitants



DEUX PROJETS SUPPLÉMENTAIRES

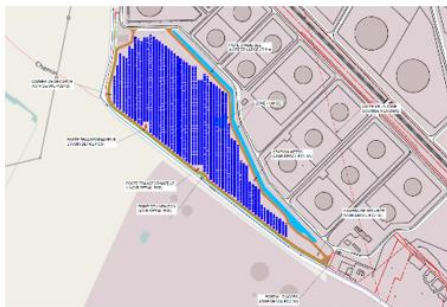
ZONE D'IMPLANTATION



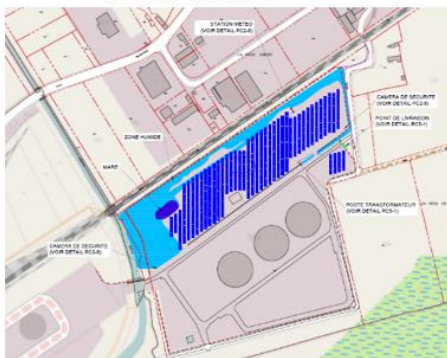
Centrale photovoltaïque Donges 1
9 ha
7,3 MWc
Dans le périmètre de la DGAC

Centrale photovoltaïque Donges 3
4 ha
2,7 MWc

UN PROJET INDUSTRIEL CONCOURANT AUX BESOINS ÉNERGÉTIQUES LOCAUX



Centrale PV Donges 1



Centrale PV Donges 3

	Centrale PV
Capacité installée totale (MWc)	10
Production électrique totale (GWh / an)	13
Nombre d'habitants dont la consommation électrique est couverte par le projet	6200 82% de la pop. totale de Donges
Tonnes d'équivalent CO2 économisées par rapport à une centrale charbon	12 350
Montant de l'investissement	~9 M€
Nombre d'emplois créés par le chantier	~25

CALENDRIER DE RÉALISATION DES CENTRALES PHOTOVOLTAÏQUES

- Permis de construire reçus en juillet 2020
- Participation à l'appel d'offre CRE de juillet 2020. Réponses attendue courant octobre 2020

Si projet retenu, alors 2 ans pour :

- Finaliser les études environnementales et de compensation
 - Réaliser les études de détail (et dépôt éventuel PC modificatif)
 - Construire
- => mise en service au plus tard octobre 2022

5. Relations Riverains

5.1 Maison du projet

LA MAISON DU PROJET

OUVERTURE COURANT NOVEMBRE



Accueil public

- Mercredi journée
- Jeudi matin
- 1 samedi matin/mois
- Sur rdv

LA MAISON DU PROJET

1 espace Métiers



1 espace Plateforme



Des outils multimédia



<http://plan-interactif.julienbredon.fr/>

5.2 Soutien à projet éducatif

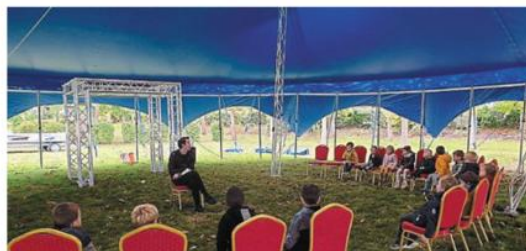
SOUTIEN / ECOLE SAINT-JOSEPH



Article Ouest France

Donges

Les petits dongeois découvrent les arts du cirque



Les élèves de l'école Saint-Joseph ont découvert les arts du cirque sous un vrai chapiteau, installé dans le parc Total situé face à l'école. Les enfants ont mis en pratique leurs apprentissages lors d'un spectacle sans spectateurs mais filmé afin de transmettre une vidéo à leurs parents. (PHOTO : OUEST FRANCE)

Mise à disposition du terrain du « Cercle du 7 au 10/10 pour chapiteau de 600 m² : ateliers pédagogiques

Prochaine réunion fixée au 22 mars 2021 à l'Astrolabe.