

TE-Mag.لج

عدد خاص

05.2026



TotalEnergies



٥٥ في الظروف الإستثنائية والصعبة، أظهرت فرقنا في شركة توتال للطاقات ماركتينغ لبنان مرّة أخرى، **تفانياً** لا يتزعزع و**مرونة** ملحوظة.

على الرّغم من الشكوك التي فرضتها الحرب، ظلّت أولويّتنا واضحة: حماية موظّفيننا مع ضمان **إستمراريّة الخدمات الأساسيّة** للمجتمعات في جميع أنحاء لبنان. لا يعكس الإلتزام الذي أظهرته جميع الإدارات **التميز التشغيلي** فحسب، بل شعوراً عميقاً **بالمسؤوليّة والتضامن**.

أودّ أن أعرب عن **تقديري** لكلّ زميلة وزميل، سواءً على الأرض أو في المكتب، ممّن ساهمت جهودهم في إستمرار **عمليّاتنا** تحت ضغط غير مسبوق. طوال هذه الفترة، بقينا ملتزمين إلتزاماً راسخاً **بسلامة عمليّاتنا**، وحرصنا على تنفيذ جميع نشاطاتنا وفقاً لأعلى معايير **السلامة والرقابة**. وبالتوازي مع ذلك، واصلنا دعم مجتمعاتنا المحليّة من خلال مبادرات **تضامنيّة وإنسانيّة**.

معاً، نواصل تجاوز هذه الأزمة **بعزيمة ومهنيّة** ووحدة. ٥٥



الافتتاحية
تيبو ليشاليه دو ليل
مدير عام وممثل شركة توتال للطاقات
في لبنان

العمليات الآمنة وحماية الموظفين



الافتتاحية

العمليات الآمنة
وحماية الموظفين

ضمان
استمرارية العمل

الشؤون
المالية والإمتثال

المسؤولية
الاجتماعية للشركة

19

عائلة من الزملاء تم نقلهم
إلى مناطق آمنة



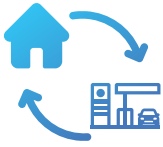
7

ساعات من الدعم النفسي



3

زملاء تم نقلهم إلى محطات
قريبة من منازلهم



*الأرقام تغطي الفترة من آذار حتى نصف نيسان.

من خطة الإنتقال الطارئ، التي تُعدّ جزءاً من خطط السلامة المُخصّصة للموظّفين الذين يعيشون أو يعملون في مناطق عالية الخطورة. وحرصت إدارة الموارد البشريّة على تقديم الدعم الإنساني المستمر من خلال **عمليات التحقق اليوميّة من السلامة، والمساعدة الفوريّة عند الحاجة، وتوفير الدعم النفسي.** حافظ إجتماعان عاقلان داخلّيان مع الموظّفين على **التواصل الشفاف،** ممّا ضمّن شعور الموظّفين بالدعم والإطّلاع على الأعمال طوال فترة الأزمة.

خلال الأزمة، أعطت الشركة أولويّة قصوى **لسلامة الموظّفين وأمن العمليات** من خلال اتّخاذ تدابير سريعة ومنسّقة بين جميع الفرق. تمّ تفعيل **موقع إحتياطي** لضمان إستمراريّة الأنشطة الأساسيّة. أُعيد تنظيم أساليب العمل من خلال **ترتيبات مرنة** للعمل عن بُعد، بينما ضمّن **نظام الأذونات المسبقة** للوصول إلى المقرّ الرئيسي، مع الحفاظ على **نسبة حضور 30% من الموظّفين،** إستمراريّة العمل. وظلّت حماية الموظّفين محوراً أساسيّاً، مع تقديم **دعم الإنتقال** لأولئك الذين يعيشون في **مناطق فيها خطورة،** بما في ذلك الدعم المالي لمساعدتهم علي الإنتقال إلى مناطق أكثر أماناً. أُعيد تعيين موظّفي الشبكة إلى **محطات أقرب إلى منازلهم** لخفض إحتمال تعرّضهم للخطر أثناء التنقّل. وتمّ بموازاة ذلك، تجهيز **96 سريراً للطوارئ** في محطّتين، حيث تمّ إستضافة عائلتين من الزملاء كجزء



عمليات التوريد وعمليات المستودع

طوال فترة الأزمة، ظلّت فرق **التوريد والمستودع والبناء والصيانة** على أهبة الإستعداد لضمان **إستمراريّة العمليات**، مع إعطاء الأولويّة القصوى ل**سلامة الموظفين** في جميع القرارات المتخذة. وعلى الرّغم من سرعة تطوّر الوضع، عملت الفرق جاهدة لضمان إستمرار الأنشطة الأساسية **بدون انقطاع**. تمّ عقد **إجتماعات يومية** لمتابعة السلامة وجلسات **إحاطة تشغيلية** مع الموظفين في أقسام التوريد والنقل وعمليات المستودع. وقد حقّقت هذه الإجتماعات هدفين: تقييم قدرة الزملاء على الوصول إلى العمل **بأمان**، والتأكد من الحفاظ على الحد الأدنى من مستويات الحضور إلى العمل المطلوبة لإستمرار العمليات. كما أجرى المشرفون **تقييمات** مباشرة **لحالة الزملاء الصحية** لضمان جاهزيّتهم للعمل، لا سيّما في ما يتعلّق **بإدارة الإرهاق**، وهو

أمر بالغ الأهميّة لتنفيذ مهامهم بأمان. فعّل فريق المستودع **بروتوكولات الإستعداد** المُعزّزة، مُحافظاً على جاهزيّته للإنتقال إلى وضع **الإستجابة الفوريّة** في حال حدوث أي تدهور مفاجئ في الوضع الأمني. وشمل ذلك **سيناريوهات إستجابة** محدّدة، وتحديد أولويّات التدابير المناسبة لحماية **الأفراد والممتلكات والمنتجات**. وبغية تحقيق التوازن بين السلامة وإستمراريّة العمليات، تمّ تطبيق **أنظمة حضور بالتناوب** في جميع وظائف المستودع. وأعيد تنظيم الفرق لتخفيف تنقّلات الزملاء الساكنين في **مناطق فيها خطورة**، مع ضمان إستمرار تغطية الأدوار الأساسية في المستودع. وتمّ **تعليق** حضور الموظفين الذين يواجهون ظروف تنقل غير آمنة مؤقتاً، بدون المساس بإستمراريّة العمل، وذلك بفضل تعزيز التنسيق

بين الفرق في الموقع والفرق العاملة عن بُعد. في الوقت نفسه، حرص فريق التوريد على ضمان **إستمرار توفّر المنتجات** بدون انقطاع. ومن خلال **المراقبة اليومية** الدقيقة، و**التخطيط** الأمثل للشحن، والتوافق التام مع **الإحتياجات التجارية**، تمّ الحفاظ على تدفّق الإمداد طوال فترة الأزمة.

1,570 رحلة تمّ التعاقد عليها لتسليم المنتجات



2 و 2 شحنتان من المازوت شحنتان من البنزين



*الأرقام تغطي الفترة من آذار حتّى نصف نيسان.



عمليات الشبكة

طوال فترة الأزمة، ظلّ ضمان سلامة الأفراد وإستمراريّة عمليات الشبكة أولويّة أساسية. وتمّ الحفاظ على إتصال مستمرّ ومنظّم مع فرق الشبكة ومدراء المحطّات من خلال المنصّات الرقمية والمكالمات الهاتفية وقنوات البريد الإلكتروني، ممّا أتاح رؤية في الوقت الفعلي وإستجابة سريعة للتغيّرات في الظروف الميدانية. وقد سمح هذا التدقّق المستمرّ للمعلومات للإدارة بمراقبة العمليات عن كثب واتّخاذ قرارات في الوقت المناسب بناءً على تغيّر الوقائع. قامت فرق الشبكة بمراقبة يومية للمحطّات والأصول الرئيسية إلى جانب تقييمات أمنية منتظمة توجّه القرارات المتعلقة بقدرة المحطّات على العمل أو الإغلاق المؤقت عند الحاجة. وبالتوازي مع ذلك، ضمن التنسيق الوثيق مع فريق التوريد توقّر المنتجات بشكل مستمرّ على الرغم من القيود

الشديدة في مجال اللوجستيات والتنقّل. وقد ساهم تتبّع أحجام المبيعات اليومية والمراجعات اليومية في تعزيز القدرة على توقّع التغيّرات في الطلب وتحديد أولويّات توزيع الإمدادات والتكيّف بسرعة مع ظروف السوق المتغيّرة. كما ساهم التعاون الوثيق بين الأقسام المختلفة في ضمان المتابعة الفعّالة وتعزيز الإنضباط التشغيلي ودعم إستمراريّة الأعمال بشكل عام. وبفضل هذه الجهود الجماعية، واصلت الشبكة العمل بمسؤولية في ظلّ ظروف صعبة، مع الحفاظ على سلامة الموظفين والشركاء والعملاء.

152/172

محطّة مفتوحة



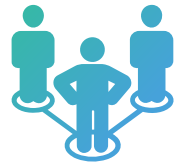
55,500

مستهلك تمّ خدمتهم يومياً



270

جهوزيّة
موظّف في المحطّات
التي تديرها الشركة



*الأرقام تغطّي الفترة من 1 آذار حتّى نصف نيسان.



عمليات التجارة العاّقة والزيوت

طوال فترة الأزمة، ظلّت فرق التجارة العاّقة والزيوت على أهبة الإستعداد لضمان إستمرار تقديم الخدمة للزبائن في قطاعات الطيران والمازوت والزيوت. وعلى الرغم من التحدّيات التشغيليّة والأمنيّة التي فرضتها الحرب، أظهرت الفرق تنسيقاً وانضباطاً وقدرة على التكيف إستثنائيّة، ما ضمّن إستمرار حصول القطاعات الكبرى في الإقتصاد اللبناني على منتجات الطاقة الأساسيّة بدون انقطاع. في قطاع الطيران، حافظ الفريق على إمداد مستمرّ بوقود Jet-A1 لمطار رفيق الحريري الدولي، ممّا ضمّن تلبية الإحتياجات التشغيليّة لشركة طيران الشرق الأوسط طوال فترة الأزمة. وبغية دعم المستشفيات والصناعات والمصانع ومحطّات توليد الطاقة، حرص الفريق على توصيل آلاف اللترات من الوقود في جميع أنحاء

البلاد، ما يعكس تنسيقاً لوجستياً قوياً، وتوزيعاً منظّماً، وإلتزاماً راسخاً بضمان إستمراريّة العمليات. وعملت الفرق عن كثب مع الزبائن لتكييف خطط التسليم مع التطوّرات الأمنيّة، ممّا ضمّن إستمرار تزويد البنية التحتيّة الحيويّة بالطاقة خلال المراحل الأكثر حرجاً من الأزمة. ضمّن قسم الزيوت إستمرار إمداد جميع أنواع الزيوت على الرغم من تزايد القيود الإقليميّة، ممّا سمح للصناعات ومشغلي المعدّات الثقيلة بالحفاظ على إستمراريّة المعدّات. وللتخفيف من اضطرابات الإمداد العالميّة، حشدت شركة توتال للطاقات شبكتها العالميّة من مصانع المزج، ما ضمّن إستمرار حصول الزبائن في لبنان على المنتجات في الوقت المحدّد. وقد مكّن التنسيق الوثيق مع الزبائن الفريق من معالجة التحدّيات الناجمة عن النزاع الإقليمي بشكل إستباقي وضمان خدمة سلسلة غير منقطعة.

750 Diesel

شحنة مازوت تمّ تسليمها

120

شحنة زيوت تمّ تسليمها

*الأرقام تغطي الفترة من آذار حتّى نصف نيسان.



الشؤون المالية والإمتثال



الامتثالية

العمليات الآمنة وحماية الموظفين

ضمان استمرارية العمل

الشؤون المالية والإمتثال

المسؤولية الاجتماعية للشركة

إستمرارية الأعمال. وساعدت هذه الجهود الجماعية في الحفاظ على الشراكات واستمرار أنشطة الإمداد بدون انقطاع طوال فترة الأزمة.



خلال الأزمة، اتخذ الفريق المالي إجراءات سريعة ومنسقة لضمان استمرارية العمليات المالية الحيوية. وتم وضع آلية مبسطة وآمنة لضمان استمرار الموردين في تقديم الفواتير بدون انقطاع، ما سمح باستمرار سير العمليات الأساسية بكامل طاقتها. كما تم توفير إرشادات إجرائية واضحة وقنوات إتصال مخصصة، ما مكّن الفرق من معالجة الطلبات في الوقت المناسب. والحدّ بشكل كبير من مخاطر التأخير. تزامناً مع ذلك، عزّز فريق التدقيق والإمتثال الرقابة من خلال إجراء عمليات تدقيق باستخدام نظام WorldCheck وإجراء Due Diligence، ما عزّز الحوكمة العادة وضمن التوافق المستمر مع المتطلبات التنظيمية والداخلية. لعب التعاون بين الإدارات دوراً محورياً في ضمان الإستقرار. وقد عزّز التنسيق الوثيق بين الفرق المالية والتوريد والعمليات والإدارات الداعمة الأخرى آليات المتابعة، كما ضمن

587

فاتورة تمّت معالجتها خلال الأزمة



54

عملية فحص WorldCheck تمّ إنجازها



16

مراجعة Due Diligence تمّ إنجازها



5

عمليات تدقيق



*الأرقام تغطي الفترة من 1 آذار حتى نصف نيسان.

توتال للطاقات ماركتينغ لبنان

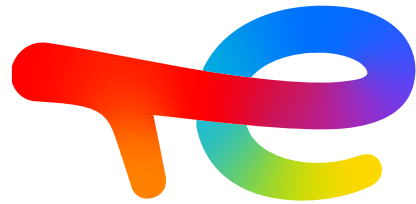
بيروت، سن الفيل، سبارك تاور، الطابق العاشر
ص.ب. - 113636، بيروت، لبنان
هاتف: +961 (1) 21 22 50

total.liban@totalenergies.com 

www.totalenergies.com.lb 

Facebook.com/TotalEnergies 

Instagram.com/totalenergies_lb 



TotalEnergies

