



Gestión Social 2022

Reporte Anual



TotalEnergies



Paisaje natural camino a Guapoy

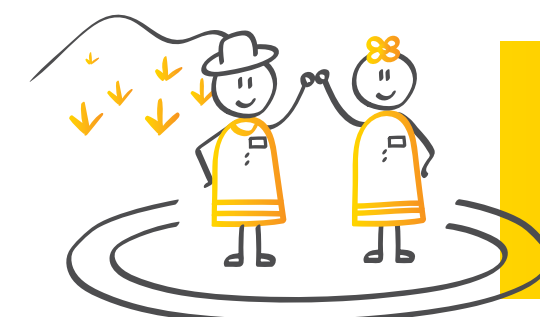
ÍNDICE



Introducción | 6 - 11



Diálogo y gestión social operacional | 12 - 29



Fondos de compensación socioambiental | 30 - 35



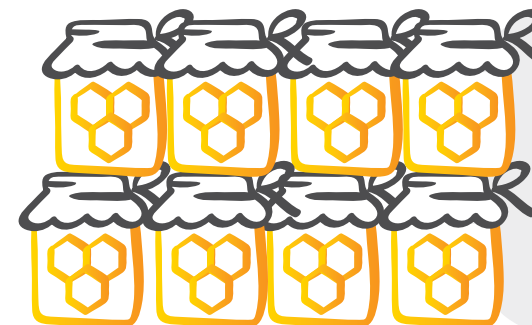
Inversión social | 36 - 68

Datos destacados

1.674 encuentros de diálogo



17 comunidades beneficiadas con inversión social y fondos de compensación



713 kilos de miel cosechados

70 familias productoras de miel



Bs. 837.987 ejecutados en inversión social

1 Reclamo registrado resuelto y cerrado



29 trabajadores

Cantidad de mano de obra local contratada en 2022 (vigente + desafectado)



350 mochilas confeccionadas entregadas a estudiantes



1.850 habitantes beneficiándose de la ejecución de los fondos de compensación



50.960 barbijos e insumos de bioseguridad entregados al Hospital de Lagunillas, a 7 postas comunales y a 21 comunidades





TotalEnergies está presente en Bolivia desde 1996 a través de la filial TotalEnergies EP Bolivia (TEPBO) y desde 2016, opera la Planta de Tratamiento de Gas Incahuasi, construida en el municipio de Lagunillas, a 280 kilómetros de Santa Cruz de la Sierra. En este escenario, las actividades de TEPBO se extienden mucho más allá de la producción industrial de gas ya que, desde el inicio de sus operaciones, puso en marcha una variedad de iniciativas para apoyar el desarrollo local y fortalecer la relación de diálogo con las comunidades vecinas a las operaciones.

Con la presencia de los relacionadores comunitarios el diálogo continuo y transparente se hace tangible. TotalEnergies establece una comunicación bidireccional para informar, abordar inquietudes que puedan surgir y construir consensos, generando confianza, cumpliendo con las buenas prácticas de la industria, la legislación boliviana y las normas de la Compañía. En esta fórmula, la inversión social es un elemento estratégico clave para TotalEnergies en Bolivia, especialmente al operar en el sector de la energía, tanto de nuevas energías así como en gas y petróleo. La compañía reconoce la importancia de generar un efecto positivo en las comunidades donde opera, y busca promover proyectos de inversión social que se alinean con su visión de un futuro sostenible y resiliente.

La sostenibilidad está en el centro de las operaciones de la Compañía y para TEPBO el desarrollo social y económico de las comunidades es fundamental en su estrategia corporativa de

promover los Objetivos de Desarrollo Sostenible (ODS) además de una transición energética exitosa.

La filial en Bolivia ha establecido alianzas estratégicas con organizaciones sin fines de lucro para impulsar proyectos de desarrollo comunitario que promuevan la inclusión y el fortalecimiento de capacidades. Estas iniciativas van desde la promoción de emprendimientos locales relacionados con el aprovechamiento sostenible de recursos naturales como es la apicultura, la aplicación de técnicas agrícolas para optimizar producción de maíz en tiempos de sequía, el mejoramiento de infraestructura de provisión de agua de los sistemas existentes en las comunidades cercanas, la promoción de la protección de las microcuencas hidrográficas, un estudio de 5 años que dio como resultado pautas comunes para el control efectivo a largo plazo de la transmisión de la enfermedad de Chagas en la región, el apoyo al equipamiento médico de Caraparicito, hasta la implementación de un programa de becas para formación técnica.

En conclusión, la inversión social se ha convertido en una herramienta estratégica para TotalEnergies en Bolivia. La Compañía reconoce la importancia de generar un efecto positivo en las comunidades, tanto a nivel educativo como socioeconómico. Es mediante la implementación de proyectos de inversión social que TotalEnergies busca impulsar el desarrollo sostenible brindando conocimiento y oportunidades para la mejora progresiva de la calidad de vida de las comunidades donde opera.

Pedro Ribeiro
Gerente General



TotalEnergies en Bolivia se ha consolidado como una empresa de energía comprometida con la inversión social y la responsabilidad empresarial, alineándose de manera integral con los Objetivos de Desarrollo Sostenible (ODS). A través de su enfoque participativo y de sus diversos proyectos de inversión social, la compañía ha demostrado su liderazgo en la generación de efectos positivos en las comunidades vecinas a sus operaciones, contribuyendo al desarrollo económico, social y cuidado ambiental.

La empresa destaca la importancia del diálogo transparente y continuo con las comunidades. A través de relacionadores comunitarios capacitados, TotalEnergies establece canales de comunicación efectivos para recoger las consultas sobre las operaciones y facilitar la participación activa de las comunidades en el proceso decisorio respecto a los proyectos de inversión social. La transparencia es clave, brindando información oportuna y clara sobre las actividades de la empresa de relevancia para la zona, de manera a fomentar la confianza y abordar las inquietudes de la comunidad.

Los relacionadores comunitarios desempeñan un papel esencial, actuando como enlaces entre la empresa y las comunidades. Su conocimiento de las dinámicas locales y su capacitación en relaciones comunitarias les permite facilitar la resolución ante cualquier eventualidad y promover la construcción de consensos en beneficio mutuo. En este marco, TotalEnergies en Bolivia ha

realizado inversiones estratégicas en proyectos y programas enfocados en promover la formación de capital humano y la inclusión social. Mediante alianzas estratégicas con instituciones sin fines de lucro, la empresa ha implementado proyectos que fortalecen la educación productiva fomentando el desarrollo de habilidades de la población local.

Además, la responsabilidad empresarial de TotalEnergies en Bolivia se traduce en la implementación de iniciativas de desarrollo comunitario sostenible. La compañía ha impulsado programas de emprendimiento y fortalecimiento de capacidades productivas, brindando apoyo técnico y transferencia de capacidades fomentando la formación de asociaciones locales de apicultores y de confeccionistas locales. De esta manera, se ha promovido la diversificación económica y la generación de conocimiento en las comunidades, contribuyendo al mejoramiento de la calidad de vida de las familias habitantes en la zona.

Con su enfoque estratégico y visión a largo plazo, TotalEnergies EP Bolivia ha demostrado su compromiso con la inversión social y la responsabilidad empresarial en la zona donde opera, alineando sus acciones con los Objetivos de Desarrollo Sostenible. Mediante la implementación de proyectos sociales y el impulso al desarrollo comunitario, la empresa contribuye a un crecimiento inclusivo en la zona. Sumado a un diálogo continuo, TotalEnergies busca establecer y mantener relaciones sólidas y sostenibles, generando así un efecto positivo en el desarrollo sostenible local.

Horacio Tapia
Gerente QHSSE

1

DIÁLOGO Y GESTIÓN
SOCIAL OPERACIONAL



Diálogo y vitrinas informativas

Generar un espacio que nos permite compartir información de manera regular con las comunidades y promover el respeto a los derechos humanos y la participación de jóvenes, mujeres y niños. Esta actividad es realizada en coordinación con los Monitores Socioambientales Indígenas.

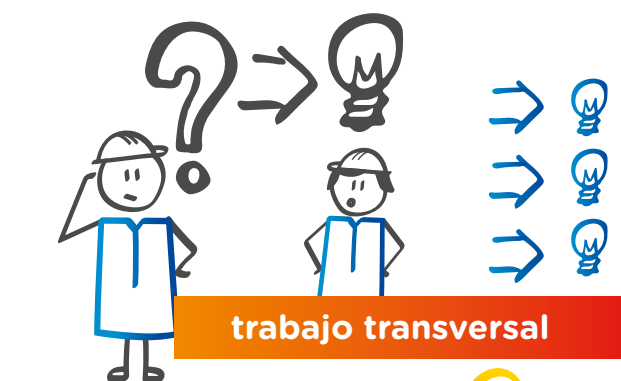
Durante todo el año dimos a conocer los diferentes logros y desafíos relativos a los proyectos sociales, así como los procesos de diálogo y acuerdos con los actores locales.

De manera complementaria difundimos información a través de cuñas radiales, en español y en idioma guaraní, cuando son noticias y comunicaciones de relevancia.

Residente de Yapumbia observando la vitrina informativa



Proceso de diálogo



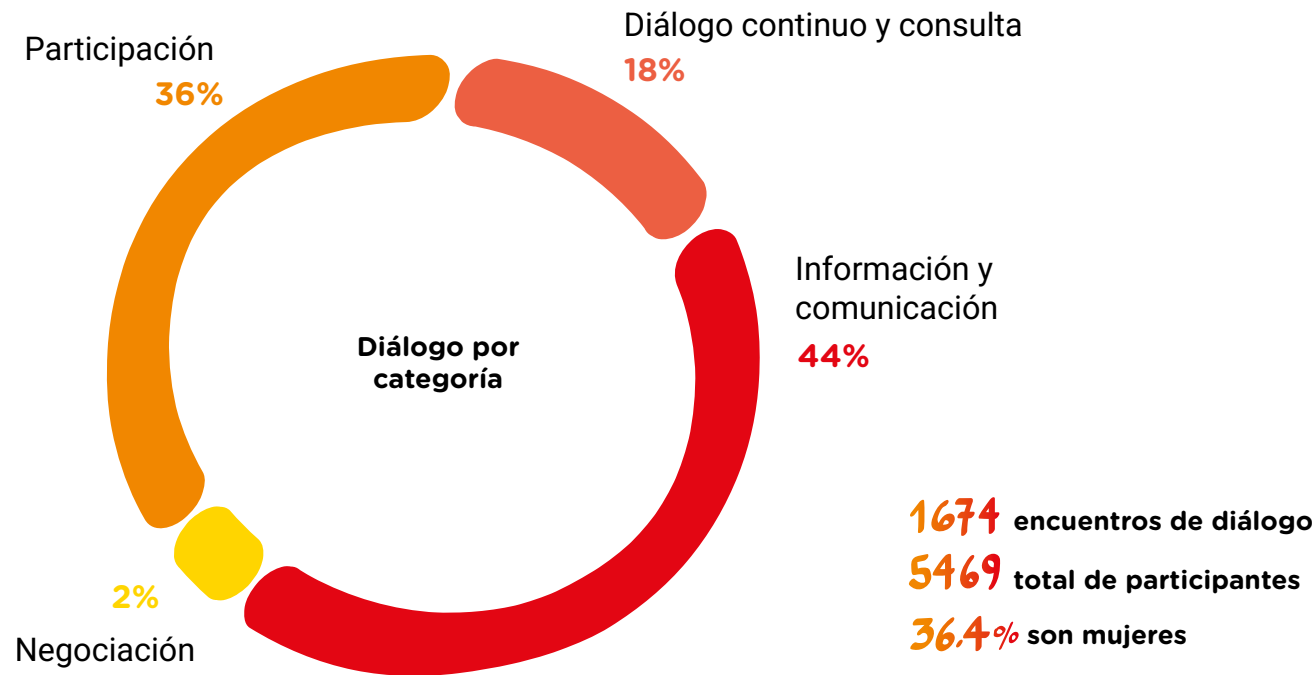
Temáticas de las vitrinas

Entrega insumos Covid Gestión 2022
Entrega de material escolar, bloque Azero
Centro odontológico de Caraparicito
Plan de educación vial
Entrega de mochilas Bloque Ipatí
Proyecto costura Iviyeca
Visitas médicas en comunidades Alto Parapetí
Entrega de insumos de bioseguridad gestión 2022
Prevención de incendios forestales
Proyecto control de Chagas en comunidades Lupaguasu/Alto Parapetí
Proyecto apícola

Lugares de difusión

Lugar	Ubicación de la vitrina
Lagunillas centro	Alcaldía Municipal
Capitanía Alto Parapetí y comunidades	Oficina Capitanía Alto Parapetí en Camiri
	Caraparicito / Unidad educativa
	Iviyeca / Posta Sanitaria comunal
	Tasete / Oficina comunal
	Yapumbía / La Casona
	Yaití / Salón comunal

Diálogo por categoría



“La información que se coloca en las vitrinas es muy importante ya que refleja el trabajo y las actividades que se hacen entre la empresa y las comunidades o con la organización. Ahí también se colocan cronogramas de actividades que se van a realizar, además de otra información importante para las comunidades. La gente se acerca a leerla, siempre que estamos por la escuela o cuando hay reuniones o capacitaciones uno se acerca para ver qué información nueva hay”.

Ismael Pacheco
Primer Capitán Comunal Tasete - TCO Alto Parapetí



Vitrina informativa con diferentes noticias TEPBO

Gestión de reclamos

Cualquier miembro de la comunidad, OTB, propietario privado, que se consideren afectados por actividades o hechos asociados a las operaciones de TEPBO y contratistas puede presentar un reclamo a través de un Relacionador Comunitario.

Todos los casos serán atendidos y si se comprueba que hubo un daño (impacto), se propone e implementa una solución para reparar el daño.

El Relacionador Comunitario es el punto de contacto entre la persona que reclama y TEPBO durante todo el proceso.



Proceso de gestión de reclamos



1. Registro

Contacta un Relacionador Comunitario quien registrará un reclamo en un formulario

2. Averiguaciones



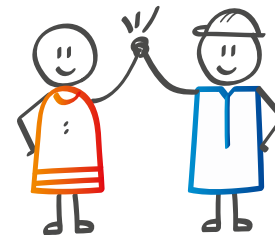
El Relacionador Comunitario realizará las averiguaciones para entender mejor qué sucedió



3. Propuesta de solución

Si el reclamo es aceptado, el Relacionador Comunitario le presentará una propuesta de solución

4. Implementación y cierre



TEPBO implementará la solución acordada y se firmará el cierre a conformidad del caso

Tipos de reclamos



Exceso de velocidad



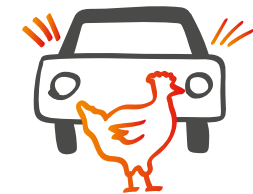
Comportamiento irrespetuoso



Daños accidentales a propiedad



Incumplimiento de pago



Atropellamiento de animal doméstico

Procedimiento de reclamos

El mecanismo de reclamos se encuentra accesible a los actores locales. En reuniones y visitas los Relacionadores Comunitarios realizan la entrega de un volante en guaraní y español que explica de manera didáctica su activación.

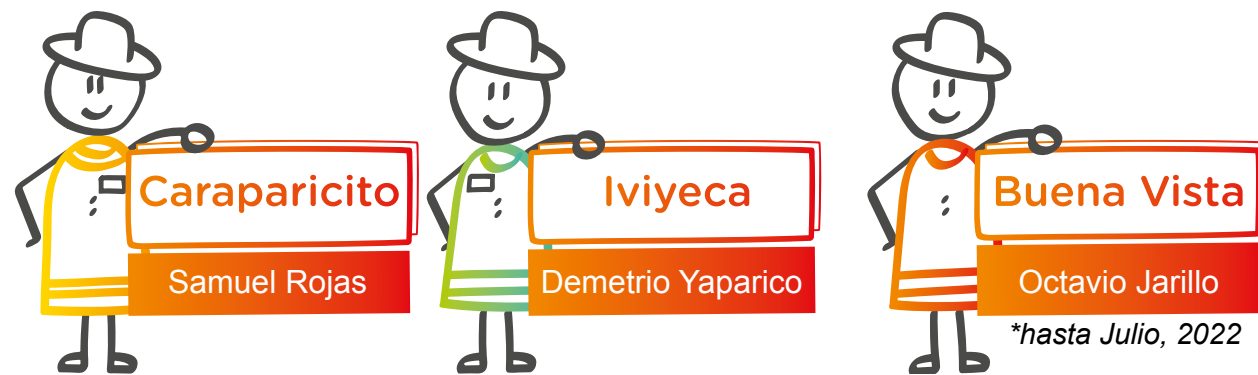
Volante informativo y didáctico para hacer reclamos



Monitoreo socioambiental indígena

Las actividades de Monitoreo Socioambiental Indígena son un aporte positivo en la identificación y mitigación de aspectos sociales y ambientales durante las operaciones y diferentes proyectos de TEPBO.

Monitores socioambientales designados por la TCO Alto Parapetí



“En coordinación con el equipo RELCOM, varias observaciones sociales y ambientales fueron cerradas a satisfacción. Y se continua con las inspecciones y recorridos en especial atención al mantenimiento de caminos ya que algunas observaciones no fueron atendidas por falta de equipo pesado y cuadrillas de mantenimiento disponibles. Igual estamos monitoreando los fondos de la compensación socioambiental del proyecto Línea de Recolección pozo ICS-5”.

Demetrio Yaparico Peña
Monitor Socioambiental Capitanía Alto Parapetí

Información generada		
Reportes mensuales	Bloque Ipati-Aquíó	Bloque Azero
Dan a conocer las actividades realizadas en el área social y ambiental	24	12
Actas	55	13

Información generada		
	Estadísticas ambientales	Estadísticas sociales
1) Inspecciones realizadas	17	17
2) Observaciones registradas	11	4
3) Observaciones cerradas	5	2
4) Observaciones Abiertas	6	2
5) Capacitaciones	6	2

Actividad de monitoreo socioambiental indígena



Gestión arqueológica

Se implementan medidas de prevención y mitigación hacia el Patrimonio Arqueológico en los proyectos de TEPBO.

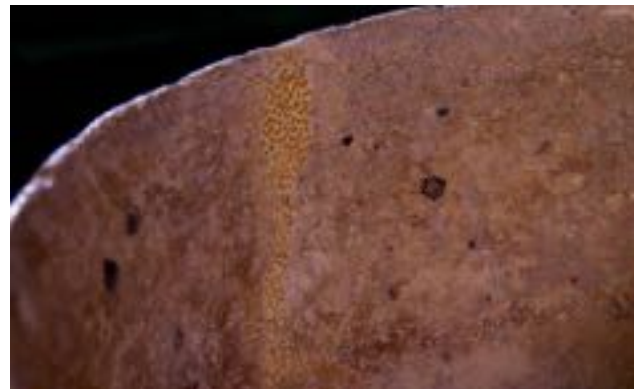
Prevención

- Aplicación de medidas frente a hallazgos arqueológicos: identificación, notificación, rescate arqueológico, limpieza, análisis, inventario, elaboración de informe y socialización
- Cumplimiento del Plan de mitigación de los hallazgos realizados durante la construcción de la Planta Incahuasi

Mitigación

- Estudios previos al inicio de las obras civiles
- Sensibilización a los trabajadores clave a través de inducciones
- Monitoreo arqueológico durante los trabajos de excavación

Vasijas de interés arqueológico encontradas en territorio indígena

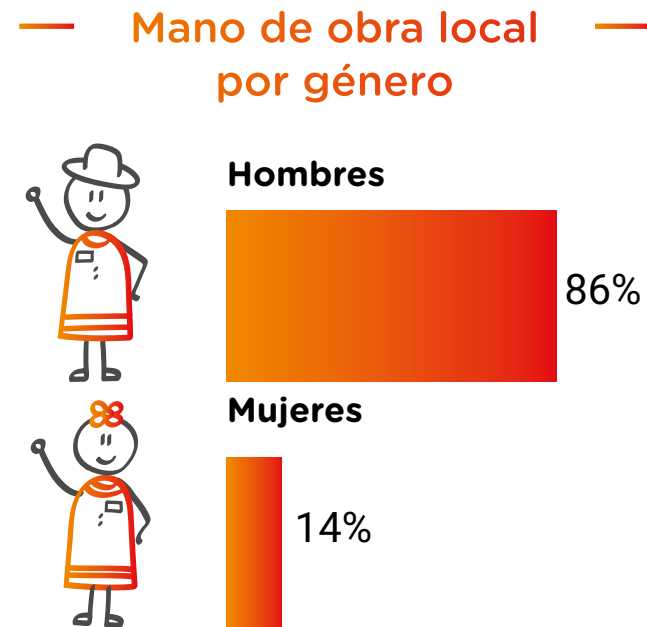


Línea de tiempo para Casa de Encuentro Espiritual Histórico y Cultural Arqueológico de la Nación Guaraní Capitanía Alto Parapetí



Contratación de mano de obra local

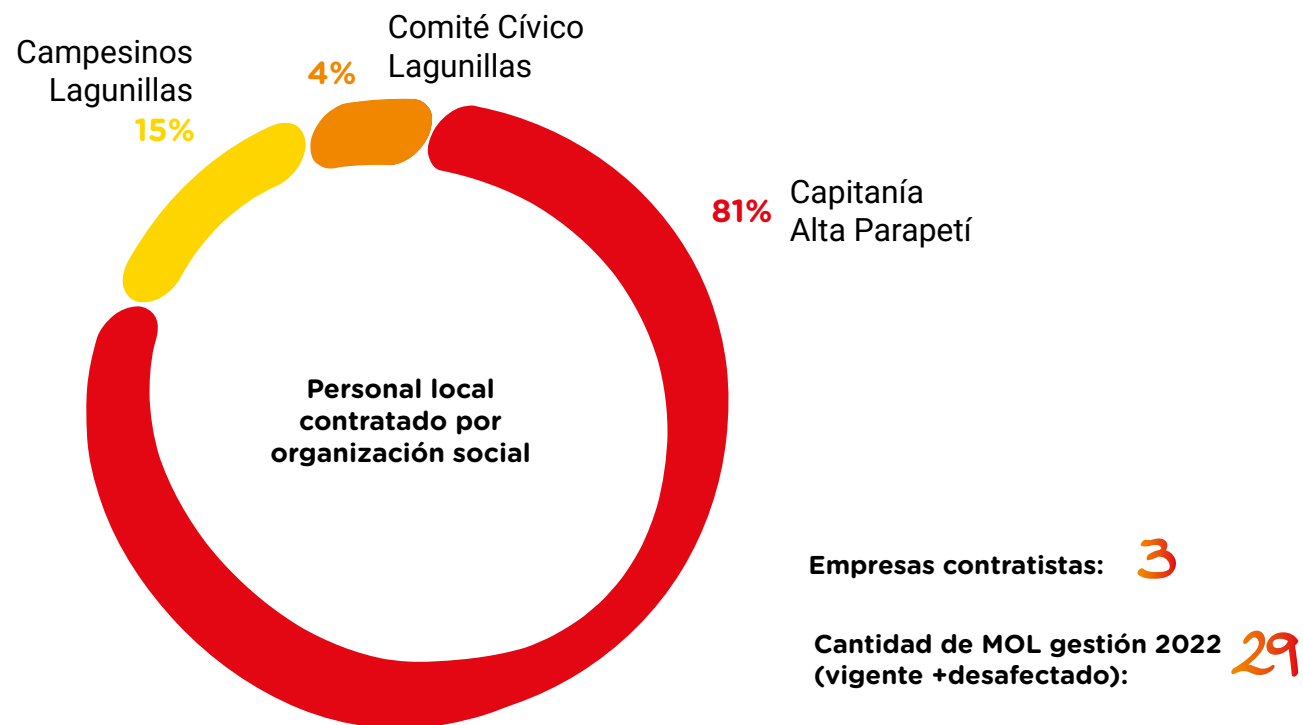
- Los empleos fueron generados por la contratista del catering CPF y del mantenimiento Bloque Ipatí
- Otras oportunidades de trabajo local se dieron en agosto y diciembre con el abandono de NCZ
- El 2022 ha continuado la aplicación de medidas para la prevención del COVID-19



“Trabajo hace 2 años para CIS-Bolivia en el campamento de TotalEnergies, salí seleccionada en un sorteo de mano de obra local. Al principio no me lo creía...No es fácil estar fuera de casa por 21 días, que es lo que dura el turno ya que me separo sobre todo de mi hijito que ahora tiene 4 años, pero lo hago por él, para poder ofrecerle una mejor vida”.

Esperanza Ruiz Pedraza, Comunidad Caraparicito
Ayudante General
Planta Incahuasi

Personal local contratado trabajando por Organización Social



Díptico explicativo del procedimiento de Mano de Obra Local (MOL)



Contratación de bienes y servicios

Oportunidades para proveedores locales

En el contexto de las operaciones 2022, las oportunidades para los proveedores locales fueron limitadas, debido a que no se ejecutaron proyectos durante esta gestión.

Cabe mencionar que los proveedores locales contratados eventualmente por requerimientos específicos, cumplieron con todos los requisitos de seguridad, salud y medio ambiente.



“Ha sido un beneficio que me sirve, porque aquí en la zona no hay trabajo, ya cuando viene la empresa nos da, algo es algo, no será mes completo, aunque sea un día o dos es muy beneficioso para mi familia y también para la zona. Los trabajos los hago yo, no tengo ayudante, son esporádicos, principalmente cuando hay pedidos de los propietarios o ven algo que está mal como sus portones, o algún arreglo que haya que hacer. Hay veces que la empresa también me contrata como motosierrista para realizar postes o cortar madera, limpiar chacos, etc”.

Leoncio Cabrera
Proveedor Local

Entrevista a Leoncio Cabrera como proveedor local





Entrevista con proveedores locales

Actividades de monitoreo socioambiental indígena

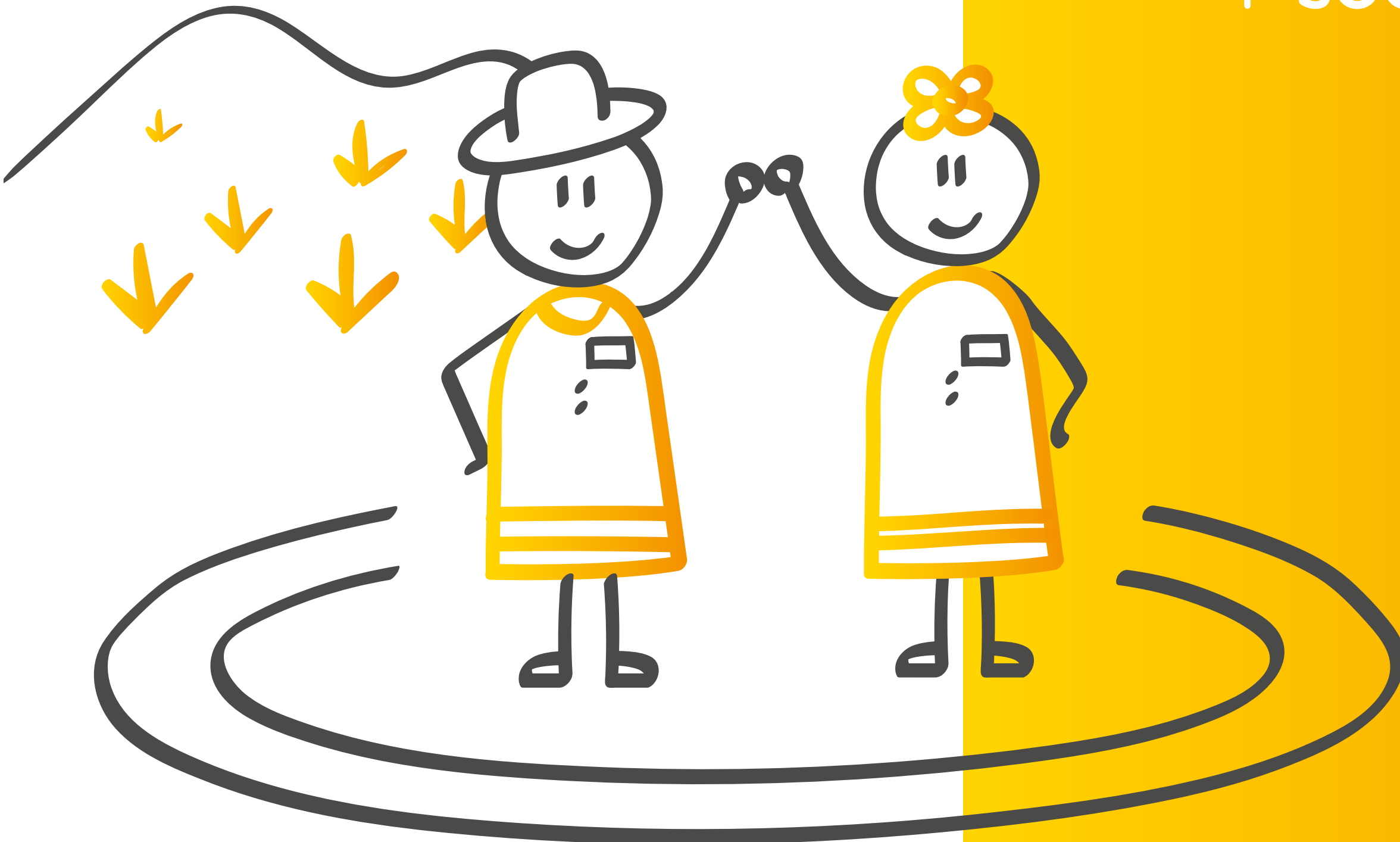


Entrevista a mujeres indígenas



2

FONDOS DE
COMPENSACIÓN
SOCIOAMBIENTAL



Fondo de compensación. Línea de Recolección ICS-5

La compensación para el proyecto de Línea de Recolección ICS-5 se ejecuta en función a la distribución interna de los recursos definida por la Capitanía Alto Parapetí.

Estos Fondos de Compensación están regulados por la Ley de Hidrocarburos 3058 y el Decreto Supremo 2195.

En 2021 TEPBO designó a Visión

Mundial Bolivia para que apoye a las comunidades y a la Capitanía Zonal Alto Parapetí en la administración y uso del Fondo de Compensación.

En coordinación con Visión Mundial Bolivia y la Capitanía Alto Parapetí se realizaron reuniones en cada comunidad para priorizar sus recursos en proyectos productivos u otros según sus necesidades.



13

comunidades

Capitanía
Alto Parapetí



390

familias



1850

personas

Monto total de
Fondo de compensación



Fondo de compensación Línea de Recolección ICS-5



— Avances de ejecución de la Compensación Socioambiental —

Datos destacados	
Cap. Alto Parapetí	Siembra de 50 hectáreas de maíz
La Colorada	Cerco perimetral proyecto PAR tomate. Avance en proyecto de pollos parrilleros
Yeyora	Área de encerrado perimetral para el proyecto Bovino
Karaparí Alto	Ovinos de pelo. Botiquín comunal y equipamiento. Refacción de unidad educativa
Caraparí Bajo	Equipos médicos y medicamentos esenciales básicos
Tasete	Instalación de 6 huertos hortícolas y compra de 6 tanques 450 litros y materiales
Caraparicito	Equipamiento sillón odontológico
Yapumbía	Materiales para sistema de riego a goteo
Huaraca	Planes de vida jóvenes secundaria. Capacitación en bovino e insumos veterinarios
Iviyeca	Soporte huertos escolares
Buena Vista	Repuestos y mantenimiento tractor comunal
Itacuatía	Campaña de siembra
Yaití	Maquinaria agrícola



Cosecha de zanahorias
en La Colorada



▲
Monitoreo de actividades de compensación



Proyecto de pollos parrilleros
en La Colorada

Equipamiento odontológico en Caraparicito



3

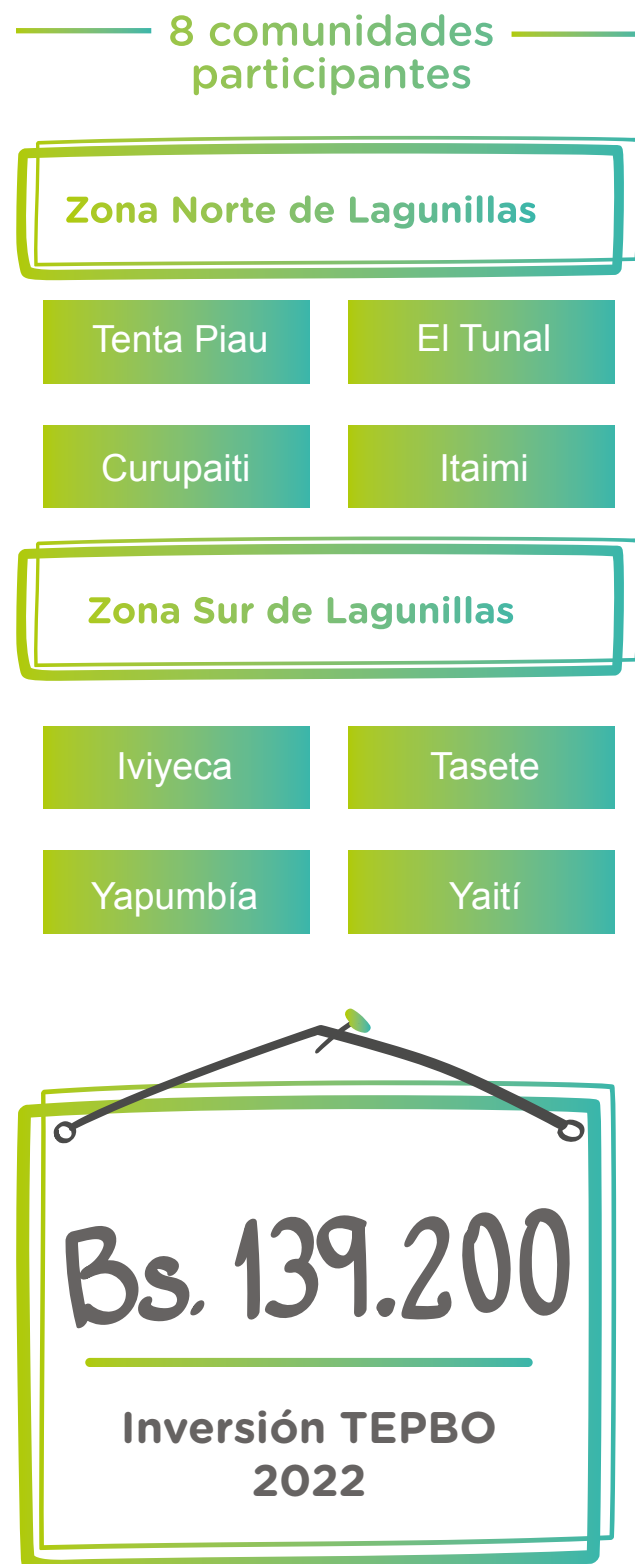
INVERSIÓN SOCIAL



Control de Chagas en el municipio Lagunillas

En la región del Chaco Boliviano, por lo general, el estado de las viviendas es precario, lo que favorece a la proliferación de triatominos en los domicilios. Los triatominos son vectores del Chagas y dada la lenta y silenciosa evolución de la enfermedad, es muy difícil movilizar a las personas para que luchen contra ella, y tomen las medidas apropiadas para controlar los vectores en sus viviendas.

La estrategia piloto se desarrolló durante 5 años en 8 comunidades guaraníes, ha demostrado su aceptabilidad y su eficacia teniendo éxito y logrando el objetivo principal del Proyecto. La estrategia propuesta está basada en la participación comunitaria, la cual permite una reactividad rápida frente problemas de infestación de triatominos.



Alianza - Proyecto de 5 años financiado por:



Resultados

- La infestación bajó en un 88 % y en un 9% el número de vinchucas
- En 5 comunidades (Tasete, Yapumbia, Itaimi, Tenta Piau, El Tunal) el éxito fue perfecto con una baja de 100 %
- Al final del proyecto sólo el 5% de las casas estaban infestadas en su peri-domicilio
- Una gran proporción de viviendas aplicaron las técnicas de control vectorial (entre 30 y 80 % según la técnica) indicando una buena participación y aceptación por los habitantes
- Las comunidades donde hubo éxito fueron aquellas que presentaron mayor compromiso en la participación y vigilancia

Recomendaciones

- Dar atención a los ciclos de rociados
- Promover acciones de limpieza comunal y control del vector
- Continuar con las acciones de revoque, limpieza y mejoramiento del entorno del domicilio
- Procurar distanciar al menos 30 metros de la vivienda los trojes, corrales y gallineros
- Mejorar la limpieza profunda idealmente a realizarse 4 veces al año, donde las familias realizan la limpieza de su vivienda

88% reducción de infestación

100% baja de infestación en 5 comunidades



Manuales: “Limpieza profunda” y “Vivir sin vinchucas”

Libro: “Conozca mejor al mal de Chagas”



“Es importante valorar el trabajo y la alianza estratégica de TotalEnergies con otras instituciones para traer profesionales a nuestro territorio que aborden el tema del Chagas. Nuestra zona (Chaco boliviano) siempre se ha caracterizado por este tipo de enfermedad. El Alto Parapetí ante el alto índice de positividad del Chagas, principalmente nuestros abuelos, ya nos convertimos en una zona endémica de la enfermedad, somos una población vulnerable. La estadística que el proyecto obtuvo es una información valorable para nosotros los dirigentes y para el personal médico. El trabajo de formación que hicieron con los agentes Chagas y también las recomendaciones que dieron los profesionales en las comunidades ha sido muy relevante. Hemos trabajado mucho con las viviendas sociales para sacar de la precariedad en la que vivían nuestros hermanos. A través del programa SAFCI estamos haciendo las gestiones ante el Ministerio de Salud para que los medicamentos lleguen a la zona y poder beneficiar a las personas que deben iniciar el tratamiento del Chagas”.

Marino Bellota Aramayo
Primer Capitán Zonal Alto Parapetí

Punteos: “Preparar la vivienda para ser rociada” y “Punteo para rociadores”

“Mi comunidad me nombró para que sea el promotor de Chagas, fui a Sucre a capacitarme durante una semana, aprendí mucho sobre el Chagas, cómo es la enfermedad, cuántas clases de vinchucas hay, las técnicas de rociado, orden y limpieza profunda en las casas. El 2017 se hizo un análisis de Chagas, casi el 50% de las personas de El Tunal tienen Chagas. Empecé a realizar el rociado (primera y segunda fase) del insecticida en las casas, hasta el momento no se ve vinchucas, se ha mejorado bastante. La última vez que vinieron los técnicos a buscar vinchucas casa por casa, no pillaron vinchucas en los corrales, gallineros y trojes. En una reunión decidimos que cada 3 meses debemos hacer la limpieza profunda en las casas, tanto en la parte interior como exterior, eso ayuda mucho para que no haya vinchucas, las familias ayudan bastante para la limpieza, el monitoreo lo hago igual cada 3 meses para ver cómo están las casas”.

Andrés Chavarría Barbosa
Agente Chagas de la comunidad El Tunal



Infografía: “Recomendaciones para combatir la vinchuca”



Material didáctico: Hapantotipos de Triatoma infestans en resina



Manejo apícola ecológico

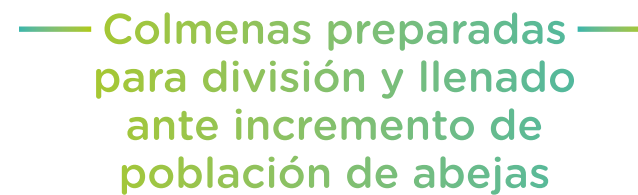
Comunidades Iviyeca, Tasete, Yapumbia

En 2018 y en coordinación con ejecutores locales en estas tres comunidades de la TCO Alto Parapetí se establecieron apiarios y capacitaciones en habilidades técnicas para los productores apícolas.



Comunidad Caraparicito

En 2019 la comunidad firmó un Acuerdo Recíproco por Agua (ARA) por 3 años para la conservación de 1800 hectáreas de bosque con valor para producción melífera y recarga hídrica. El ARA fue realizado en alianza con Fundación Natura y se instaló un apiario para la producción sostenible.



Apiario Comité Cívico Lagunillas

En 2021 se apoyó al Comité Cívico para el establecimiento de un apiario y la capacitación a emprendedores interesados.

Flujo comercial de la miel en las comunidades				
COMUNIDAD	Producción de miel a enero 2023 (k)	Venta Propia (k)	Venta con apoyo del Proyecto (k)	Saldo a 12/2022 (k)
Yapumbía	548	198	250	100
Tasete	82	0	20	62
Iviyeca	83	73	10	0
TOTAL	713	271	280	162

Las comunidades en 2022 han pasado por un periodo fuerte de sequía, con escasa floración de especies melíferas. Esto ha repercutido en el bajo labrado de celdillas de cera en las colmenas, por consiguiente, el poco néctar colectado por las abejas solo es para su propio consumo y no así para reserva o cosecha.

Participantes	
Grupos	Conteo
Hombres	14
Mujeres	39
Total	53
< de 26 años	11

Esta situación afectó en diferente proporción a los diferentes grupos productores.

Revisión de las celdas del panal



Prácticas de elaboración de derivados

- Yapumbía, Iviyeca, Caraparicito y Lagunillas: elaboraron caramelos a base de miel y propóleo y el energizante a base de miel
- Tasete se está especializando en producción de jabón a base de miel, logrando transformar más de 80 kilos de miel en 276 unidades de jabón artesanal (avena, arroz, aloe y manzanilla) que fueron vendidos en su totalidad



Descripción de los productos elaborados:

Caramelos de miel:

- Los caramelos de miel son perfectos para aliviar el malestar de garganta y endulzar nuestro día aprovechando todos los beneficios de la miel: sus propiedades antiinflamatorias y calmantes. También descongestionan las fosas nasales y fortalecen nuestro organismo



Energizante a base de miel, polen y jalea real:

- Es un alimento ideal para personas anémicas o que necesitan una ayuda extra para recobrar la vitalidad. Sin importar la actividad, sea gimnasio o caminar, una cucharada diaria del Energizante te ayudará a mantenerte o recuperar la motivación y energía

Bálsamo labial a base de cera virgen de colmena:

- La cera de abeja es maravillosa para los labios, en época de frío o calor, cuando más se resienten, gracias a esa capa protectora natural, evita que se cuarteen y los hidrata. Por esta razón, es el ingrediente estrella para los bálsamos labiales

Talco de Propóleo:

- El propóleo sirve como antiséptico, antimicótico, antiviral y antiinflamatorio natural, ayuda a curar la piel. Estas propiedades ayudan a desodorizar la piel

Con el proyecto se continua en el trabajo de empoderar la actividad comercial de los grupos de apicultores a través de capacitaciones en contabilidad básica, manejo de planillas, técnicas de venta, marketing digital y registro sanitario.

Apicultores de las comunidades de Iviyeca y Yapumbia, en fecha 23 de diciembre, participaron de la Feria de Camiri para promocionar las potencialidades de miel del territorio de Alto Parapetí.



Bs. 199.877

Inversión TEPBO
2022

Bs. 67.400

Inversión Fundación
PROINPA

“Como Presidente de los Apicultores, (me parece) que nos están apoyando está bien, solo que por la poca lluvia no hay buena floración y eso afecta en la cosecha. El proyecto está bien, las cajas vacías que nos trajeron ya están llenas y las abejas están trabajando, es un beneficio bueno para las familias, ayuda mucho cuando no hay trabajo, estamos nosotros contentos con este proyecto que apoyan”.

Juan Padilla
Presidente Apicultores comunidad Yapumbia

Revisión de las colmenas de abejas ►



CALENDARIO APÍCOLA



	Enero	Febrero	Marzo	Abril	Mayo	Junio	Julio	Agosto	Septiembre	Octubre	Noviembre	Diciembre
Formación de núcleos	🐝	🐝			🐝		🐝					
Cosecha de miel	🐝	🐝						🐝	🐝	🐝	🐝	
Control de varroa	🐝		🐝	🐝	🐝							
Cosecha de polen		🐝						🐝	🐝			
Alimentación suplementaria			🐝	🐝	🐝							
Cambio de reinas			🐝									
Reducción de espacio vertical				🐝	🐝	🐝						
Colocado de trampa para propóleo				🐝	🐝	🐝	🐝					
Cambio de panales viejos					🐝							
Control de hormiga					🐝	🐝	🐝					
Alimentación estimulante						🐝	🐝					
Cambio de panales viejos y reciclado de cera						🐝	🐝					
Cosecha de propóleo y limpieza de cajonería						🐝	🐝	🐝				
Control de enjambrazón						🐝	🐝	🐝	🐝	🐝	🐝	🐝
Colocado de marcos con cera/alza							🐝	🐝	🐝			

Enero



Marzo



Mayo



Julio



Septiembre



Noviembre



Apoyo para estudiantes



TotalEnergies EP Bolivie, en alianza con FUNDESOC lanzó una nueva convocatoria dando continuidad al proyecto “Becas estudiantiles en el área rural vecina a las operaciones de TEPBO” donde se amplió el alcance a carreras técnicas.

Resultado de la convocatoria se recibieron postulaciones de jóvenes de las comunidades guaraní de Alto Parapetí. Los becarios recibieron apoyo en bonos de estudiante para que puedan cubrir sus gastos de estudios, alimentación y vivienda. FUNDESOC estuvo a cargo de realizar

el seguimiento al desempeño a los 24 estudiantes durante el periodo de sus becas. Realizó la coordinación con instituciones académicas para la inscripción y seguimiento al desempeño académico de los becarios.

Por otro lado, complementando el apoyo a estudiantes, se implementaron tres sesiones de cultura de paz, comunicación no violenta y orientación vocacional a estudiantes de 4to, 5to y 6to de secundaria de las unidades educativas de las comunidades de Caraparicito e Iviyeca, con participación de 29 estudiantes.



Grupos	Curso técnico
Cesar Toledo	Operador en computadoras
Delfín Chirupa	Electricidad y mecánica automotriz
Delina Caico	Técnico en enfermería
Eliana Aripe	Operador en computadoras
José Arturo Chamaru	Electricidad y mecánica automotriz
Katherine Jhael	Operador en computadoras
Misael Avendaño	Electricidad y mecánica automotriz
Misael García	Apicultura ecológica
Rosmeri Terrazas	Operador en computadoras
Ruth Márquez	Técnico en inglés básico
Sonia Flores	Operador en computadoras
Wilson Camacho	Operador en computadoras
Yaquelin Cerezo	Operador en computadoras
Yoselin Lozano	Peluquería y estilismo

Becario/a	Carrera universitaria
Ariela Alvarado	Técnico superior en Ingeniería Agropecuaria
Dayana Cerezo	Técnico superior en Ingeniería Agropecuaria
Limber Cerezo	Educación Primaria y Orientación Vocacional
Lucia Camacho	Ciencias de la educación
Magdalena Jarillo	Educación Primaria y Orientación Vocacional
Patricio Álvarez	Educación primaria Comunitaria Vocacional
Percy Cerezo	Educación Física y deportes
Román Cerezo	Técnico superior en Ingeniería Agropecuaria
Sarah Guzmán	Medicina
Ximena Padilla	Ingeniería Industrial

Los 14 estudiantes de cursos técnicos o cortos obtuvieron resultados satisfactorios para finalizar sus estudios y poder realizar los trámites de certificación.

Sobre los estudiantes universitarios, 3 de ellos finalizaron su carrera. 7 continúan con semestres a rendir y según su desempeño serán considerados para una siguiente convocatoria.

Estudiantes becarios



Confección y entrega de mochilas con material escolar

- Durante la cuarentena, por la pandemia de COVID-19, un grupo de la comunidad Iviyeca fue capacitada con el apoyo de TotalEnergies en la confección de barbijos de tela. La iniciativa sembró la semilla para que un año más tarde se forme la Asociación de Confeccionistas de Iviyeca
- En 2021, la asociación colaboró con la confección de mochilas escolares para la filial, que fueron distribuidas a unidades educativas de los bloques Ipatí y Azero. En 2022, en alianza con Fundesoc, se apoyó nuevamente a la asociación de confeccionistas de la comunidad Iviyeca y también se inició el apoyo para que se organice un grupo

de confeccionistas en Lagunillas. La asociación de Iviyeca fue la encargada de diseñar y elaborar 350 mochilas para entregarlas, junto a material escolar, en las unidades educativas de Caraparicito, Iviyeca, Tasete y Yapumbia

- Se desarrollaron 6 módulos de capacitación teórica y práctica, dotación de insumos básicos
- Se facilitó en el desarrollo de catálogo y logotipo para la asociación producción diversificada: la oferta incluye bolsones de lienzo con detalles guaraní, porta lápices, ponchillos, poleras de algodón y deportivos





Entrega de mochilas en Iviyeca

“Especialmente a mí, (me uní al proyecto) por las necesidades económicas por las que atravesaba y para ser apoyo y salir adelante con mi familia”.

Cristina Aramayo
Presidenta de la Asociación de Confeccionistas

“Ninguna tenía experiencia en corte y confección, desde el inicio todo ha sido aprendizaje. Por ejemplo, si sabemos que alguien se está retrasando, le ayudamos para entregar todo a tiempo y cumplir con el cliente”.

Demetrio Yaparico
Confeccionista y MSAI, comunidad Iviyeca.

“Antes yo trabajaba haciendo horneados. Pero en la Asociación estoy mejor. Tengo a mis niños que ahora quieren aprender de la confección”.

Agustina Velásquez
Confeccionista, comunidad Iviyeca

Apoyo a la atención en salud Hospital Lagunillas

TEPBO considerando el estado de las ambulancias y su necesidad de reparación dada a conocer por la Alcaldía Lagunillas, opta por contribuir a la mejora de atención en salud de los habitantes de Lagunillas y llevar adelante este apoyo. TEPBO en alianza y con el apoyo administrativo de FUNDESOC deciden establecer un convenio para apoyar al Gobierno Municipal de Lagunillas en realizar estas reparaciones.

Se repararon dos ambulancias para servicio y atención en salud para la población del municipio. También se realizó un taller con el personal del municipio sobre el marco normativo de manejo de bienes muebles, en este caso ambulancias, y en administración de activos fijos y programación de mantenimiento.

El acto oficial de entrega de las ambulancias reparadas se realizó el día 7 de diciembre en el Municipio Lagunillas.

Ambulancias propiedad del Municipio Lagunillas

- Marca Toyota Argentina S.A. Tipo Hilux, Unidad de Terapia Intensiva, Modelo 2015
- Marca Toyota modelo Land Cruiser color blanco, Modelo 2008

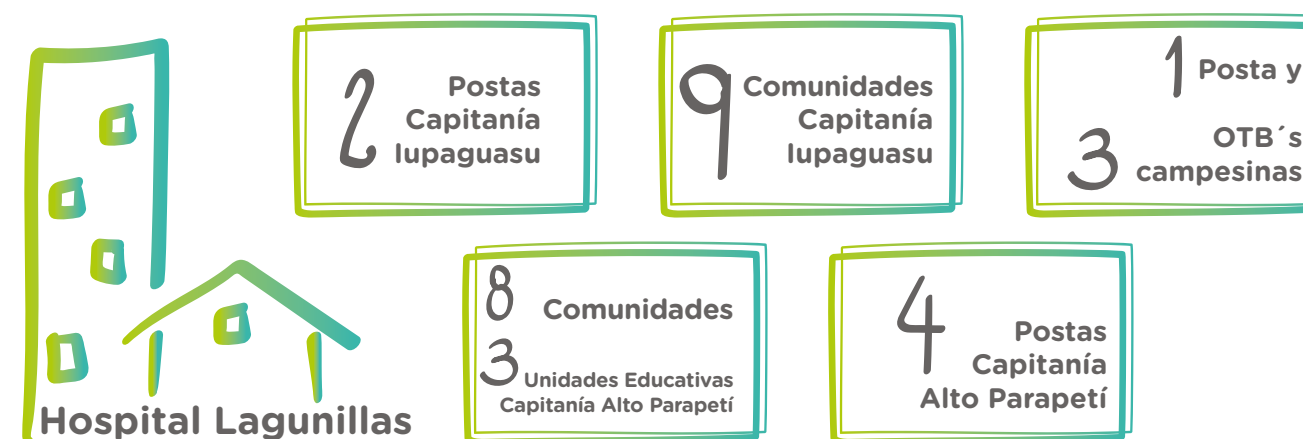


Apoyo al cuidado de la Salud - Insumos

En cumplimiento al convenio suscrito con el Gobierno Autónomo Municipal de Lagunillas y el Hospital San Luis como cabeza de sector de la Red Municipal de Salud, durante el año 2022 TEPBO dotó de manera solidaria y voluntaria insumos de bioseguridad para la prevención del COVID-19. La actividad fue ejecutada en campo a través del

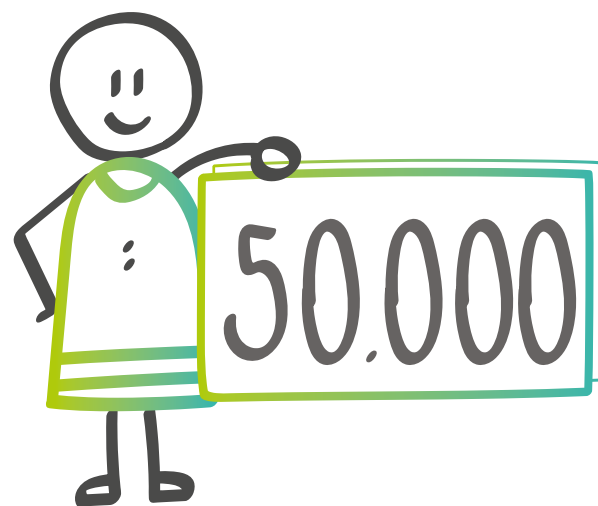
equipo de Relaciones Comunitarias.

Los insumos beneficiaron a todas las familias que asisten al Hospital San Luis, a las postas de salud comunales, y además beneficiaron a las comunidades y unidades educativas vecinas al área de nuestras operaciones de la planta Incahuasi.



Beneficiarios	
Posta Caraparicito	Posta Iviyeca
Posta Yaití	Posta Huaraca
Hospital Lagunillas	Posta Aguada Grande
Posta Tenta Piau	Posta Iguazurenda

Insumos entregados	Cantidad total
Lavandina	250
Alcohol al 70%	270
Barbijos descartables	25900
Jabón de tocador	420



Se entregó un total de 50.000 barbijos a diferentes comunidades y OTBs



“Ha sido de gran apoyo todo el material de bioseguridad, porque ha ayudado a toda la población que asiste al puesto de salud, sobre todo en la pandemia del COVID y luego en la de tosferina, ya que ambas se transmiten por las vías respiratorias y el barbijo nos ha ayudado muchísimo para prevenir sobre todo este tipo de infecciones en la comunidad.

El alcohol, la lavandina (nos sirve) cada vez que tenemos casos positivos, desinfectamos completamente lo que es el área médica y también hacemos desinfección cuando tenemos algún internado aquí. Agradecer de todo corazón sinceramente, siempre (estamos) trabajando de la mano con la empresa y el puesto de salud Caraparicito”.

Dra. Eliana Escalera
Responsable del puesto de salud Caraparicito

Organización	Comunidad/OTB
TCO ALTO PARAPETÍ	Tasete
	Yapumbía
	Buena Vista
	Itacuatia
	Alto Karaparí
	Bajo Caraparí
	Yeyora
	La Colorada
	Capitanía Zonal
POSTAS DE SALUD	Caraparicito
	Iviyeca
	Yaití
	Huaraca
	Hospital Lagunillas
	Aguada Grande
	Tenta Piau
	Iguazurenda
	OTBs
La Peña	
Ipatí	
Alto Parapetí	
TCO IUPAGUASU	Itaimi
	Curupaiti
	Los Pozos
	Kuruyuki
	Pampa Redonda
	El Tunal
	Irenda
	Morevititi
	Mocomocal

“Agradecida con la empresa TotalEnergies por todo el apoyo desmedido, sobre todo en la época de la pandemia, que nos ha venido apoyando con diversas actividades y entrega de insumos. Es muy importante para nosotros recibir esto, ya que la bioseguridad es primordial para el personal de salud, como a todas las personas que llegan de toda la población en general para ser atendidas, muchas gracias a la empresa TotalEnergies por todo el apoyo que también hacen en el equipamiento del Hospital San Luis”.

Dra. Verónica Manduari
Directora del Hospital San Luis de Lagunillas

Entrega de ambulancia reparada en Lagunillas



“A raíz de la pandemia del COVID, el año 2020, prácticamente nosotros hemos luchado con este enemigo invisible, con las armas que teníamos en ese momento, pero gracias a Dios tuvimos el apoyo de en este caso de la empresa TotalEnergies, que nos brindó bioseguridad, que en ese momento era vital para lucha contra esta pandemia, fue un apoyo importantísimo porque era escaso en el área. Es por eso que yo y los comunarios decimos que gracias a este apoyo hemos podido preservar la vida, de toda esta área, de Pueblo Nuevo, Curupaiti, Kuruyuki, Itaimi, El Tunal como también la Tapera la Peña y comunidades vecinas, y no fue sólo en ese momento, si no que hasta este 2022, continúan apoyando con la bioseguridad y lo más rescatable fue el apoyo con pruebas antígenos para poder diagnosticar y realizar rastrillajes, seguimientos, es por eso que estamos muy agradecidos con la empresa TotalEnergies por cuidar la salud y salvar vidas en el Municipio de Lagunillas”.

Dr. Ángel Caero
Responsable de la Posta de Salud Tenta Piau

Apoyo al cuidado de la salud – consultorio odontológico

Junto a YPFB Andina, Visión Mundial y la Capitanía de la TCO Alto Parapetí, la filial aportó a la consolidación de un consultorio odontológico en la comunidad de Caraparicito.

Las vitrinas, escritorio y sillas entregadas amoblarán la infraestructura de tres ambientes también construidas con el apoyo de TEPBO el año 2020,

como contribución a las acciones ejecutadas en ese entonces para enfrentar la pandemia de COVID-19.

TEPBO hizo entrega de mobiliario y un aire acondicionado para el consultorio que atenderá una población de aproximadamente 700 personas residentes en comunidades indígenas de la TCO Alto Parapetí y comunidades campesinas vecinas.

Entrega de silla odontológica



“Cuando nos atacó la pandemia del COVID-19, gracias a un apoyo del 100% de TotalEnergies se logró construir los 3 ambientes, eso es algo de reconocer. No solo nos han aportado con el tema del equipamiento, TotalEnergies hizo algo espectacular al construir una infraestructura hermosa, con condiciones de uso sanitario que se la trabajó con profesionales de la entidad ejecutora que se adjudicó el proyecto y el encargado del manejo de la pandemia en el puesto de salud. En un corte tiempo logramos adecuar un ambiente consolidado para el área odontológica”.

Marino Bellota
Primer Capitán zonal de Alto Parapetí

“Nosotros como consultorio odontológico del centro de salud ambulatorio Caraparicito, vamos a prestar servicio en todas las áreas tanto de odontopediatría, endodoncia, operatoria, cirugía (extracciones), periodoncia, prótesis removible y prótesis parcial. La pérdida de piezas dentarias es la mayor debilidad que presentan los hermanos comunarios de la TCO Alto Parapetí, si faltan las piezas dentarias de manera prematura o las perdamos por X motivos, la deglución es un indicador/causante de muchas enfermedades ya que el cuerpo humano está sincronizado entre todos los sistemas, el primer sistema es la boca, (que es) fundamental para que el cuerpo funcione bien”.

Gabriel Montealegre
Odontólogo, Comunidad Caraparicito

QUÉ HACEMOS



DIÁLOGO

GESTIÓN DE IMPACTO

INVERSIÓN SOCIAL



Somos una compañía multi-energías que produce y comercializa energías: petróleo y biocombustibles, gas natural y gases verdes, energías renovables y electricidad. Nuestros más de 100 000 empleados están comprometidos con una energía cada vez más accesible, limpia, confiable y disponible a la mayor cantidad de personas posible. Activa en más de 130 países, TotalEnergies sitúa el desarrollo sostenible en todas sus dimensiones en el centro de sus proyectos y operaciones para contribuir al bienestar de las personas.



Los socios de los Bloques Ipati-Aquio son:



El operador de los Bloques Ipati-Aquio es:



TotalEnergies EP Bolívia Sucursal Bolívia
Edificio Arcus. Calle Las Violetas N°40 - Equipetrol Norte
Tel.: (591-3) 363 4500 - Fax (591-3) 342 6888 - P.O. Box 236
Santa Cruz de la Sierra - Bolívia - corporate.totalenergies.bo